

UNIVERSIDADE DE LISBOA
FACULDADE DE LETRAS
(DEPARTAMENTO DE HISTÓRIA - INSTITUTO DE HISTÓRIA DA ARTE)



A Arte do Retrato em Portugal no Tempo do Barroco (1683-1750)

Conceitos, Tipologias e Protagonistas

ANEXO

Susana Cavaleiro Ferreira Nobre Gonçalves

Tese orientada pelo Professor Doutor Vítor Manuel Guimarães Veríssimo Serrão,
especialmente elaborada para a obtenção do grau de doutor no ramo de História,
especialidade de Arte, Património e Restauro

2012



Fig. 1 - Retrato de Edward Montagu, 1.º Lord Sandwich
Feliciano de Almeida (1634-1695)
1667

Assinado no canto inferior direito: «*Feliciano fecit*»
Óleo sobre tela. Dimensões: alt. 145 cm x lg. 110 cm

Este retrato esteve na posse da família até 1997, data em que foi destruído por um incêndio em Bridport, Dorset, Inglaterra, depois de ter sido deslocado do Palácio de Hinchingsbrooke, Huntingdon, Inglaterra, onde foi visto por Carlos de Azevedo em 1956. Agradecemos esta informação ao seu herdeiro, John Montagu, Lord Sandwich.

© Lord Sandwich, 1943. Foto: Michael J. Allen, c. 1980.



Fig. 2 - Retrato de D. João V da Série Régia do Hospital das Caldas da Rainha
António Machado Sapeiro (fal. 1740)

c. 1708

Inscrição: «D. JOAÕ. V. / R.D.P»

Óleo sobre tela. Dimensões: alt. 83,5 cm x lg. 67 cm

Museu do Hospital e das Caldas, Inv. n.º 31.

© Centro Hospital das Caldas da Rainha, 2004. Foto: Joaquim António Silva.



Fig. 3 – Catálogo da Exposição *Personagens Portuguesas do Século XVII*, Lisboa, Academia Nacional de Belas Artes, 1942.

Figs. 4-5 – Aspectos da mesma exposição, Palácio da Independência, Lisboa, Março-Abril 1942.

© Fotografias publicadas na notícia "Exposição de *Personagens Portuguesas do Século XVII*", *Boletim da Academia Nacional de Belas-Artes*, vol. X, Lisboa, 1942.

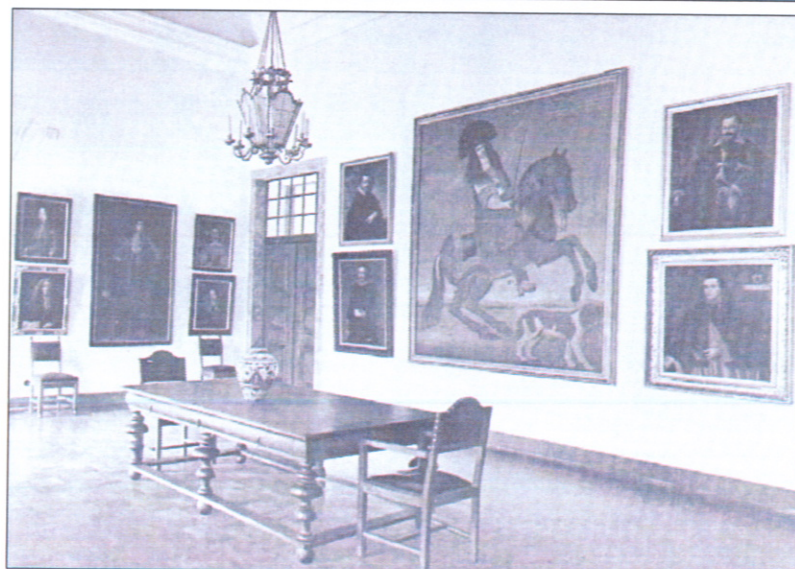
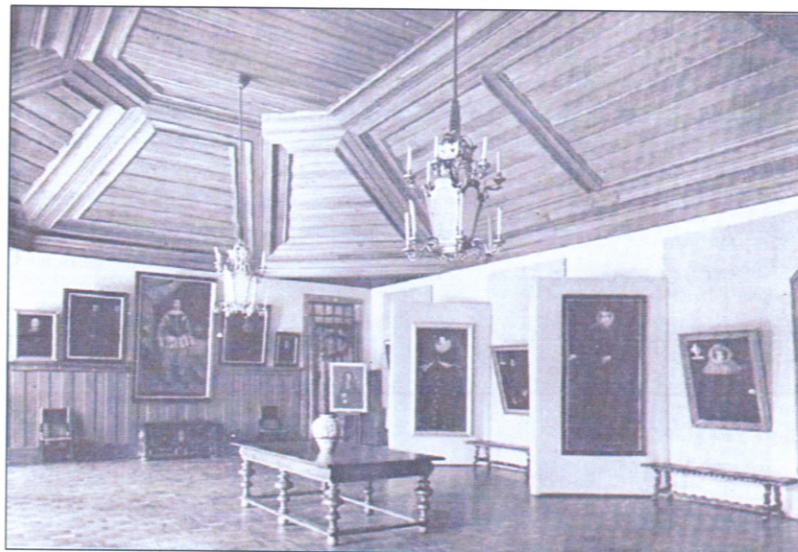




Fig. 6 – José-Augusto França, *O Retrato na Arte Portuguesa*, Lisboa, Livros Horizonte, 1981.



Fig. 7 – Catálogo da Exposição *Joanni V Magnifico - A pintura em Portugal ao tempo de D. João V (1706-1750)* Lisboa, IPPAR, 1994.

Fig. 8 – Aspecto da mesma exposição, Galeria de Pintura do Rei D. Luís, Palácio Nacional da Ajuda, 1994.

© José Luís Porfírio, "A vontade do príncipe", *Revista Expresso*, n.º 1155, 17 Dezembro 1994, p. 112.
Fotografia de António Pedro Ferreira.

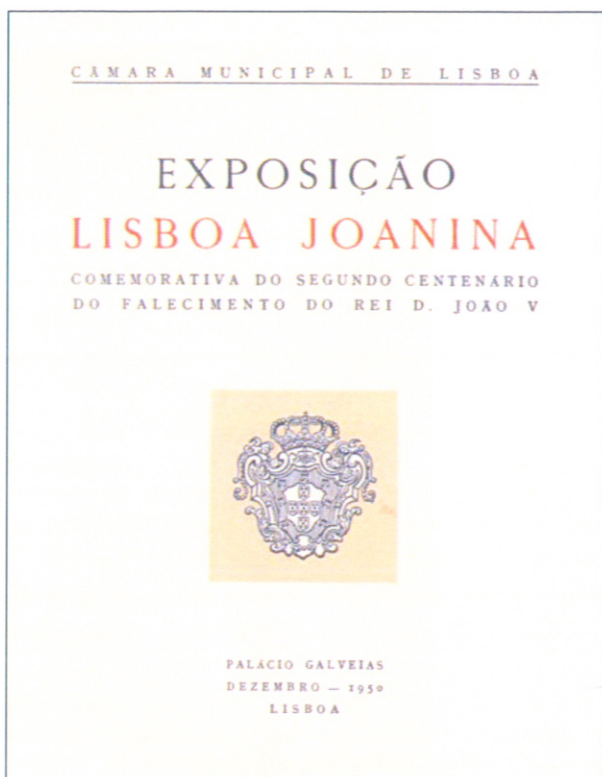


Fig. 9 – Catálogo da Exposição *Lisboa Joanina*, Lisboa, Câmara Municipal de Lisboa, 1950.

Fig. 10 – Aspecto da mesma exposição, Palácio Galveias, Salão Nobre, Lisboa, Dezembro 1950.

© Fotografia publicada no Catálogo da Exposição *Lisboa Joanina* (1950), Lisboa, Câmara Municipal de Lisboa, 1970.



Fig. 11 – *Ritratto della Famiglia Tacconi*
Ludovico Carracci (1555-1619)
c. 1590

Óleo sobre tela. Dimensões: 97 cm x 76 cm
Pinacoteca Nazionale, Bologna

© Pinacoteca Nazionale, Bologna

Fig. 12 – *Retrato da Família de Rubens*
Piero Paolo Rubens (1577-1640)
Staatliche Kunsthalle, Karlsruhe

© Staatliche Kunsthalle, Karlsruhe





Fig. 13 – *Retrato de Jan Bruegel com a sua família*
Piero Paolo Rubens (1577-1640)
1613-1616

Óleo sobre tela. Dimensões: alt. 124,5 cm x 95 cm
Courtauld Institute Galleries, London

© Courtauld Institute Galleries, London



Fig. 14 – *Retrato de Senhora*
Agostino Carracci (1560-1609),
c. 1590
Giz preto e vermelho sobre papel
castanho claro
Dimensões: alt. 34,7 cm x 24,8 cm
Metropolitan Museum of Art, New
York

© Metropolitan Museum of Art, New York



Fig. 15 – *Retrato de Isabella Brandt*
Piero Paolo Rubens (1577-1640)
c. 1622
Giz preto, ocre e branco, pena e
tinta sobre papel castanho claro
Dimensões: alt. 38,1 cm x 29,9 cm
British Museum, Londres

© British Museum, Londres



Fig. 16 – *Retrato de Clara Serena Rubens*
Piero Paolo Rubens (1577-1640)

1616

Óleo sobre tela. Dimensões: alt. 37 cm x lg. 27 cm
Galerie Liechtenstein, Vienna

© Artothek



Fig. 17 – *Retrato de um jovem*
Piero Paolo Rubens (1577-1640)
1597

Óleo sobre tela. Dimensões: alt. 31,6 cm x lg. 14,6 cm
The Metropolitan Museum of Art, New York

© 1983 The Metropolitan Museum of Art, New York



Fig. 18 – *Auto-retrato com amigos em Mântua* (pormenor dos retratos)
Piero Paolo Rubens (1577-1640)
c. 1602

Óleo sobre tela. Dimensões: alt. 77,5 cm x lg. 161 cm
Wallraf-Richartz Museum, Cologne

© Wallraf-Richartz Museum, Cologne



Fig. 19 – *Carlos I de Inglaterra*
Anton Van Dyck (1599-1641)
c. 1635

Óleo sobre tela. Dimensões: alt. 266 cm x lg. 207 cm
Musée National du Louvre, Paris

© Musée National du Louvre, Paris

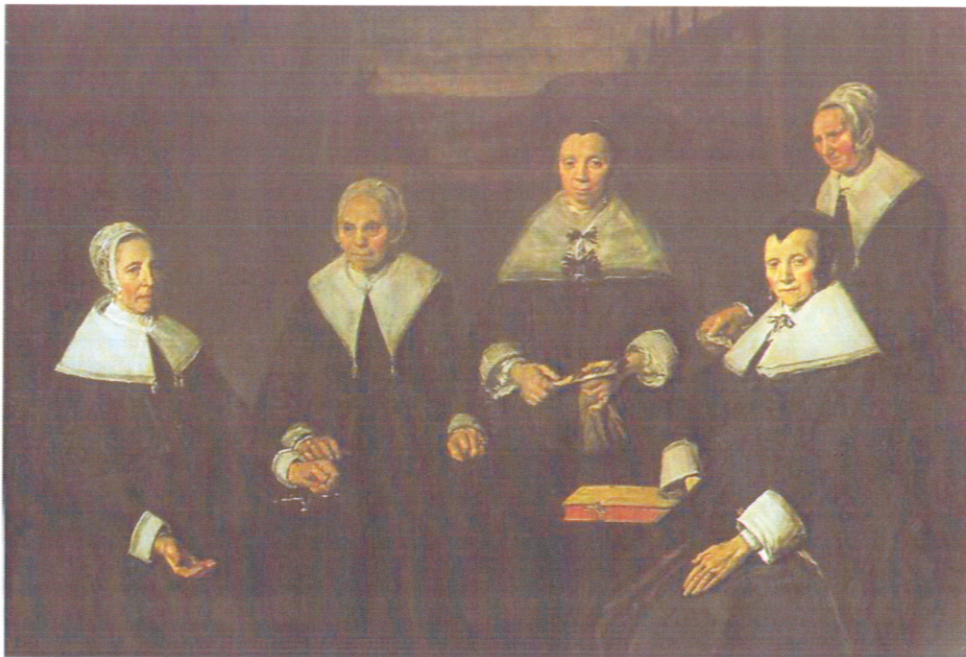


Fig. 20 – *As Regentes do Hospital masculino em Haarlem*
Frans Hals (1581/85-1666)
c. 1664

Óleo sobre tela. Dimensões: alt. 170,5 cm x lg. 249,5 cm
Frans Hals Museum, Haarlem

© Frans Hals Museum, Haarlem



Fig. 21 – *O alegre bebedor*
Frans Hals (1581/85-1666)
c. 1628-1630
Óleo sobre tela
Dimensões: alt. 81 cm x lg. 66,5 cm
Rijksmuseum, Amsterdam

© Rijksmuseum, Amsterdam



Fig. 22 – *A cigana*
Frans Hals (1581/85-1666)
c. 1628-1630
Óleo sobre tela
Dimensões: alt. 58 cm x lg. 52 cm
Musée National du Louvre, Paris

© Musée National du Louvre, Paris



Fig. 23 – *A lição de Anatomia do Dr. Tulp*
Rembrandt (1606-1669)
1632
Óleo sobre tela. Dimensões: alt. 195,5 cm x lg. 216 cm
La Haye, Mauritshuis
© La Haye, Mauritshuis

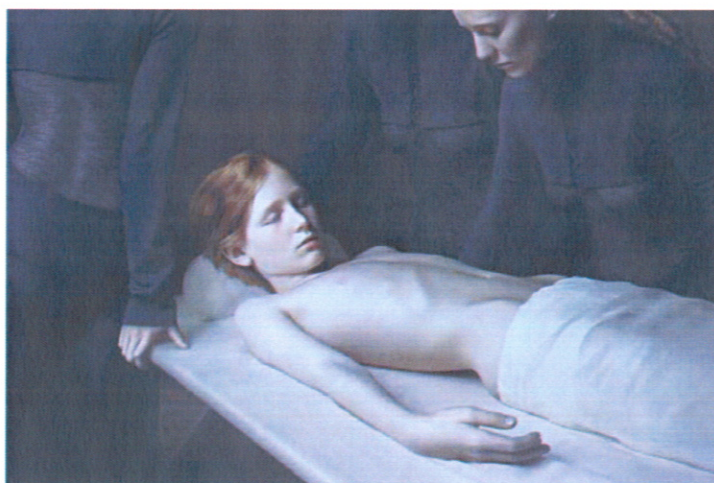


Fig. 24 – *Xteriors VIII*
Desiree Dolron (n. 1963)
(2001-2009)
Kodak Endura Print. Dimensões: alt. 80 cm x 121 cm
© Arco 2012, Madrid



Fig. 25 – *Auto-retrato como Zeuxis*
Rembrandt (1606-1669)
1665

Óleo sobre tela. Dimensões: alt. 82,5 cm x 65 cm
Wallraf-Richartz-Museum, Köln

© Wallraf-Richartz-Museum, Köln



Fig. 26 – *A ronda da noite*
Rembrandt (1606-1669)
1642

Óleo sobre tela. Dimensões: alt. 359 cm x 438 cm
Rijksmuseum, Amsterdam

© Rijksmuseum, Amsterdam



Fig. 27 – *Auto-retrato*
Nicolas Poussin (1593/94-1665)
1650
Óleo sobre tela. Dimensões: alt. 98 cm x lg. 74 cm
Musée National du Louvre, Paris

© Musée National du Louvre, Paris



Fig. 28 – *Retrato do Cardeal Richelieu*
Philippe de Champaigne (1602-1674)
c. 1637

Óleo sobre tela. Dimensões: alt. 259,5 cm x lg. 178,5 cm
National Gallery, London

© National Gallery, London



Fig. 29 – *Retrato de Le Brun*
Nicolas de Largillière (1656-1746)
1686

Óleo sobre tela
Dimensões: alt. 232 cm x lg. 187 cm
Musée National du Louvre, Paris

© Musée National du Louvre, Paris



Fig. 30 – *Auto-Retrato como Le Brun*
Pierre Mignard (1612-1695)
1690

Óleo sobre tela
Dimensões: alt. 235 cm x lg. 188 cm
Musée National du Louvre, Paris

© www.flickr.com

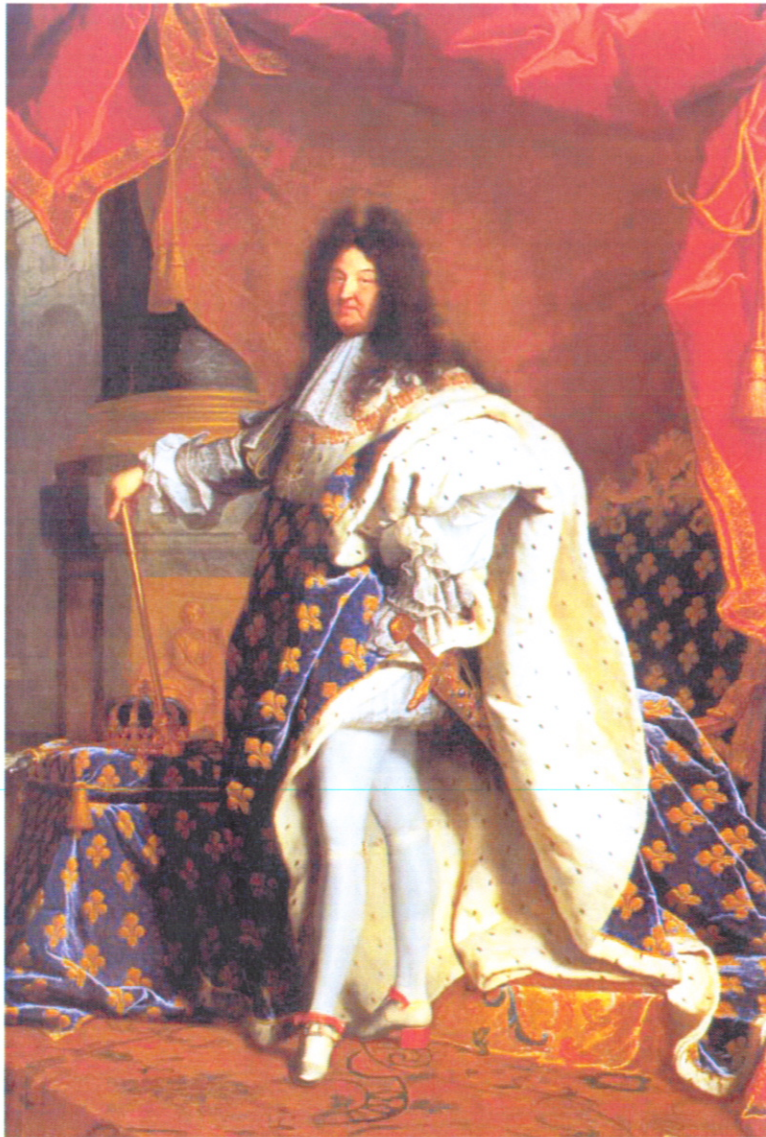


Fig. 31 – *Retrato de Luís XIV*
Hyacinthe Rigaud (1659-1743)
1701

Óleo sobre tela. Dimensões: alt. 279 cm x lg. 190 cm
Musée National du Louvre, Paris

© Musée National du Louvre, Paris



Fig. 32 – *Retrato de Filipe IV*
Diego Velázquez (1599-1660)
1654-1655

Óleo sobre tela. Dimensões: alt. 69,3 cm x lg. 56,5 cm
Museo Nacional del Prado, Madrid

© Museo Nacional del Prado, Madrid



Fig. 33 – *Retrato de Frei Fernando da Cruz*

André Reinoso (act. 1610-1641)

1641

Óleo sobre tela. Dimensões: alt. 96 cm x lg. 74 cm
Prov. Convento de São Domingos de Benfica, Lisboa
Museu Nacional de Arte Antiga, Lisboa

© IMC / MC Fotógrafo Luís Pavão 1991



Fig. 34 – *Retrato de D. João IV*
José do Avelar Rebelo (act. 1630-1657)
1643/1649 (?)
Óleo sobre tela
Paço Ducal de Vila Viçosa

© Paço Ducal de Vila Viçosa



Fig. 35-36 – *Retrato de D. João IV*
e pormenores das mãos, com cartas e instrumentos de escrita
Autor desconhecido
c. 1642 (?)
Óleo sobre tela.
Palácio das Necessidades, Lisboa
Ministério dos Negócios Estrangeiros





Fig. 37 – *Retrato de D. João IV*
José do Avelar Rebelo
(act. 1630-1657)
c. 1642

Óleo sobre tela.

Dimensões: alt. 114 cm x lg. 90 cm
Prov. Real Colégio dos Nobres,
Lisboa
Museu Nacional dos Coches,
Lisboa

© IMC / MC Fotógrafo José Pessoa 1993

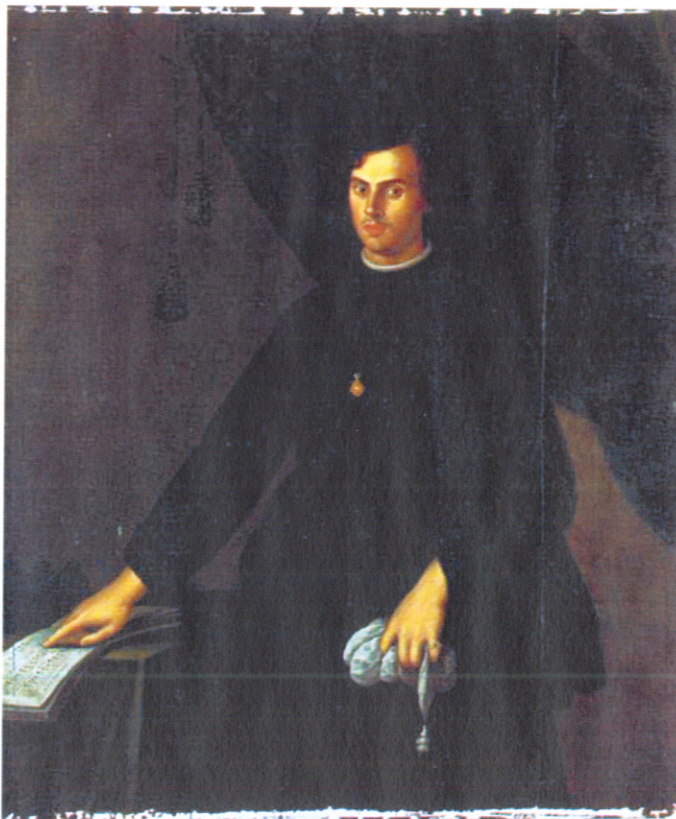


Fig. 38 – *Retrato do Músico João Soares Rebelo, dito o Rebelinho*
José do Avelar Rebelo
(act. 1630-1657)
c. 1646

Óleo sobre tela.

Dimensões: alt. 140 cm x lg. 125 cm
Museu de Évora

© IMC / MC Fotógrafo Manuel Palma, 1991



Fig. 39 – *Retrato de D. Isabel de Moura Domingos Vieira, o Escuro* (act. 1627-1678)
c. 1635

Óleo sobre tela.

Dimensões (depois de cortado em data imprecisa): alt. 38,5 cm x lg. 29 cm
Museu Nacional de Arte Antiga, Lisboa

© IMC / MC Fotógrafo Luís Pavão 1990



Fig. 40 – *Retrato de Lopo Furtado de Mendonça*
Domingos Vieira, o Escuro (act. 1627-1678)
1635 (assinado e datado)

Óleo sobre tela.

Dimensões: alt. 107 cm x lg. 83 cm
Museu Nacional de Arte Antiga, Lisboa

© IMC / MC Fotógrafo Francisco Matias 1991



Fig. 41 – *Retrato de D. Maria Antónia de Melo Domingos Vieira, o Escuro* (act. 1627-1678)
1635

Óleo sobre tela.

Dimensões: alt. 108 cm x lg. 83 cm
Museu Nacional de Arte Antiga, Lisboa

© IMC / MC Fotógrafo Francisco Matias 1991



Fig. 42 – Auto-retrato pintando o filho Francisco, com a filha Bernarda observando Félix Machado de Castro Silva e Vasconcelos, o marquês de Montebelo (1595-1662) c.1643

Óleo sobre madeira. Dimensões: alt. 24 cm x lg. 19,5 cm
Colecção particular

© José Pessoa e Luísa Oliveira (catálogo *Pintura portuguesa do século XVII*)



Fig. 43 – *Retrato do Beneficiado Faustino das Neves*
Josefa de Ayala (1630-1684)
c.1670

Óleo sobre tela. Dimensões: alt. 83 cm x lg. 106 cm
Museu Municipal de Óbidos

© Museu Municipal de Óbidos Fotógrafo David Vieira



Fig. 44 – *Retrato de D. Luís de Sousa
Feliciano de Almeida (1634-1695)*
c.1680

Óleo sobre tela. Dimensões: alt. 223 cm x lg. 126 cm
Colecção Palmela, Palácio do Calhariz

© Henrique Ruas (catálogo Antiga Colecção Palmela)



Fig. 45 – *Entrega por Inocência XI a D. Luís de Sousa do Breve Papal para a Capela do Calhariz*

Félix da Costa Meesen (1639?-1712)

c.1682-1683

Óleo sobre tela. Dimensões: alt. 285 cm x lg. 186 cm

Colecção Palmela, Palácio do Calhariz

© Henrique Ruas (catálogo Antiga Colecção Palmela)



Fig. 46 – *Retrato de D. Luís de Sousa*
(Arcebispo de Braga entre 1677-1690)
Feliciano de Almeida (?)
1689
Óleo sobre tela
Galeria dos Arcebispos,
Paço Episcopal de Braga



Fig. 47 – *Retrato de D. José de Menezes*
(Arcebispo de Braga entre 1692-1696)
Feliciano de Almeida (?)
1692
Óleo sobre tela
Galeria dos Arcebispos
Paço Episcopal de Braga



Fig. 48 – *Retrato de D. Afonso VI*
António de Sousa (act. 1658-1687) (?)
1665

Óleo sobre tela. Dimensões: alt. 204 cm x lg. 127 cm
Museu Nacional dos Coches, Lisboa

© IMC / MC Fotógrafo José Pessoa 1993



*Luís Gomes da Mata
Correio-Mor do Reino
1641 a 1674*

Fig. 49 – Retrato de Luís Gomes da Mata
7.º Correio-Mor do Reino (1641-1674)
Óleo sobre tela
Dimensões: alt. 189 cm x larg. 106 cm
Palácio Nacional de Sintra

© www.flickr.com



*Duarte de Sousa da Mata Coutinho
Correio-Mor do Reino
1674 a 1696*

Fig. 50 – Retrato de Duarte de Sousa da
Mata Coutinho
8.º Correio-Mor do Reino (1674-1696)
Óleo sobre tela
Dimensões: alt. 189 cm x larg. 105,5 cm
Palácio Nacional de Sintra

© www.flickr.com



Fig. 51 – *Retrato de D. Pedro II*
António de Sousa (act. 1658-1687) (?)
c. 1683

Óleo sobre tela
Dimensões: alt. 88 cm x lg. 64,6 cm
Palácio Nacional de Sintra

© IMC / MC Fotógrafo Henrique Ruas
(catálogo Bento Coelho)

Fig. 52 – *Retrato de D. Pedro II* (cópia)
António de Sousa (act. 1658-1687) (?)
c. 1683

Óleo sobre tela
Dimensões: alt. 90 cm x 65 cm
Museu Nacional dos Coches, Lisboa

© IMC / MC Fotógrafo Henrique Ruas 1987





Fig. 53 – *Retrato de D. Afonso VI*
António de Oliveira de Louredo
(act. 1675-1704) (?)
c. 1665
Óleo sobre tela
Sacristia da Igreja de Nossa Senhora
do Rosário, Recife

© Professor Doutor Vítor Serrão



Fig. 54 – *Retrato da Rainha D. Maria
Sofia de Neuburgo*
António de Oliveira de Louredo
(act. 1675-1704) (?)
Óleo sobre tela
Dimensões: alt. 67 cm x lg. 56 cm
Museu Nacional dos Coches, Lisboa

© IMC / MCFotógrafo Henrique Ruas 1993



Fig. 55 – *Retrato póstumo da Rainha Maria Francisca de Sabóia*
António de Oliveira de Louredo (act. 1675-1704) (?)
Depois de 1683

Óleo sobre tela. Dimensões: alt. 133 cm x lg. 93 cm
Museu Nacional dos Coches, Lisboa

© IMC / MC Fotógrafo José Pessoa 1993



Fig. 56 – *Retrato de Ayres de Sousa e Castro*

Atr. a António de Oliveira de Louredo (act. 1675-1704)
c. 1680

Óleo sobre tela. Dimensões: alt. 83 cm x lg. 62 cm
Antiga colecção do conde de Arrochela,
hoje propriedade da Câmara Municipal de Oeiras

© Câmara Municipal de Oeiras Fotógrafo António Sacchetti



Fig. 57 – Retrato do conde da Ericeira D. Fernando de Meneses (1614-1699)

Retrato do natural de António de Oliveira de Louredo (act. 1675-1704), 1682

Gravura de Debrie, 1736

Inscrições na moldura oval:

«D. Ferdinandus Menesius Comes Da Ericeira. Aetatis suae 68 Anno 1682. G. F. L.
Debrie del. dir. et sculp. Ulissip. 1736 Antonius ab oliva et Loredo ad vivum fecit»

Ilustração da obra de D. Fernando de Meneses intitulada *Historiarum Lusitanarum...*,
Lisboa, 1734.



Fig. 58 – *Casa dos espanhóis* ou sala de bilhar, Palácio Ficalho, Serpa



Fig. 59 – Anjo segurando as Armas dos Manueis, à sua direita,
e dos Castros, à sua esquerda
Óleo sobre tela
Meados do século XVII
Casa dos espanhóis ou sala de bilhar, Palácio Ficalho, Serpa

O ramo dos Manuéis



Fig. 60 – Retratos de El-Rei Fernando III de Castela (1198, rei 1230-1252), e de D. Brites (ou Beatriz) da Suévia

Inscrição: «DOM FERNANDO O SANTO, REI DE CASTELA, GAINHOU SEVILHA DONA BRITES INFÃTA DE ALEMANHA»



Fig. 61 - Retratos de D. Manuel, infante de Castela e de D. Brites

Inscrição: «D. MANOEL INFÃTE DE CASTELLA ULTIMO FILHO DO REI D. FROS DONA BRITES FILHA DOS DUQUES DE SABOIA»



Fig. 62 - Retratos de D. João Manuel, príncipe de Vilhena e de D. Branca de Lacerda

Inscrição: «D. IOAO MANOEL D. BRANCA DE LACERDA»
(Está marcado o n.º 3 no registo inferior)



Fig. 63 – Retratos de D. Henrique Manuel de Vilhena e de D. Brites de Sousa, senhores de Cascais

Inscrição: «DOM HENRIQUES MANOEL
DONA BRITES DE SOUSA
PRIMEIROS SENHORES DE FA E
CINTRA»

(Está marcado o n.º 4 no registo inferior)

Falta o Retrato de D. João Manuel de Vilhena e D. Mécia Soares de Senabria, primeiros senhores de Cheles



Fig. 64 – Retratos de D. Diogo Manuel de Vilhena e de D. Maria da Silva, segundos senhores de Cheles

Inscrição: «D. DIOGUO MANOEL
DONA MARIA DA SILVA
SEGUNDOS SENHORES DE CHELES»

(Está marcado o n.º 6 no registo inferior)



Fig. 65 – Retratos de D. João Manuel e de D. Isabel de Mendonça, terceiros senhores de Cheles

Inscrição: «D. JOAM MANOEL
DONA ISABEL DE MENDÕÇA
3 SENHORES DE CHELES»

(Está marcado o n.º 7 no registo inferior)

Falta o Retrato de D. Cristóvão Manuel de Vilhena e de D. Francisca de Castro



Fig. 66 – Retratos de D. Rodrigo Manuel de Vilhena, comendador das Alcáçovas na Ordem de Cristo, e de D. Filipa de Castro

Inscrição: «DOM RODRIGO MANOEL
DONA FELLIPA DE CASTRO»

O ramo dos Castros



Fig. 67 - Retratos de D. Pedro de Castro e de D. Isabel Ponce

Inscrição: «DOM PEDRO DE CASTRO, O DA GUER[RA] DONA ISABEL PONSCE DE LIÃO»



Fig. 68 - Retratos de D. Fernando Rodrigues de Castro e D. Emília Gonçalves

Inscrição: «DÕ. FERNÃO RODRIGUES DE CASTRO O PRIMEIRO QUE VEO A PORTUGAL EMÍLIA GONÇALVES»

Falta o Retrato de D. Álvaro Pires de Castro, Senhora das Alcáçovas e D. Maria Lobo



Fig. 69 - Retratos de D. Álvaro Pires de Castro e de D. Isabel Pereira

Inscrição: «DOM ALVARO PIRIS DE CASTRO DONA ISABEL PEREIRA»
(Está marcado o n.º 4 no registo inferior)

Falta o Retrato de D. Rodrigo de Castro e D. Leonor Coutinho



Fig. 70 - Retratos de D. Álvaro de Castro e de D. Isabel de Sousa

Inscrição: «DOM ALVARO DE CASTRO DONA ISABEL DE SOUSA»



Fig. 71 - Retratos de D. Rodrigo de Castro e de D. Ana de Eça

Inscrição: «DOM RODRIGO DE CASTRO DONA ANNA D'EÇA»

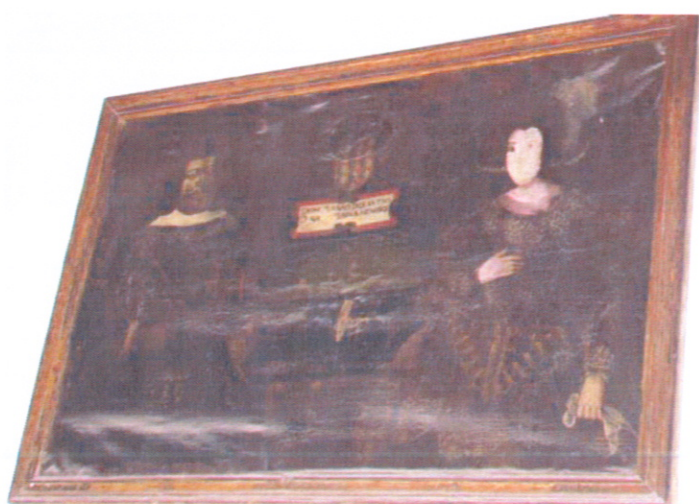


Fig. 72 - Retratos de D. Álvaro de Castro, senhor do morgado do Torrão e de D. Catarina Henriques

Inscrição: «DOM ALVARO DE CASTRO DONA [CA]TERINA HENRIQUE»



Fig. 73 - *Retrato de D. João V*
Henrique Ferreira (act. 1700-1718)
c. 1718

Inscrição: «D. JOÃO, V. R. DE POR [...] L, XXI»
Óleo sobre tela. Dimensões: alt. 280 cm x lg. 107,5 cm
Museu Centro Cultural Casapiano, Casa Pia de Lisboa
Prov. da destruída Sala dos Reis do Mosteiro de Santa Maria de Belém

© Manuel José da Palma



Fig. 74 - *Retrato de D. João V*
Henrique Ferreira
(act. 1700-1718)
c. 1718
Óleo sobre tela
Dimensões:
alt. 130 cm x lg. 74 cm
Palácio Nacional de Mafra

© IMC / MC Fotógrafo
Luisa Oliveira, 2011



Fig. 75 – *Série régia*
Meados do século XVII
Óleo sobre madeira. Dimensões: alt. 65,5 cm x lg. 51 cm
Palácio das Necessidades, Lisboa. Ministério dos Negócios Estrangeiros



Fig. 76 – Retrato de Antonio Galvam d'Andradede
Félix da Costa Meesen (1639?-1712) (?)
1678

Gravura do frontispício da obra *Arte da Cavallaria de Gineta e Estardiota...*

© Publicada por George Kubler, *The antiquity of the art of painting by Félix da Costa*, New Haven and London, Yale University Press, 1967, p. 14.



Fig. 77 – *Retrato equestre de Francisco de Albuquerque e Castro* (c. 1620-c. 1690)
Félix da Costa Meesen (1639?-1712)
Anterior a 1690

Óleo sobre tela. Dimensões: alt. 200 cm x lg. 170 cm
Galeria de Retratos da Casa da Ínsua ou Solar dos Albuquerque,
Castendo, Penalva do Castelo



Fig. 78 – Retrato do médico João Curvo Semedo
Félix da Costa Meesen (1639?-1712)
Inscrição na moldura oval: «Félix da Costa pinxit»
1697

Gravura de Gerard Edelinck, frontispício do tratado de medicina *Polyanthea medicinalis*

© Publicada por George Kubler, *The antiquity of the art of painting by Félix da Costa*, New Haven and London, Yale University Press, 1967, p. 17.



Fig. 79 – Retrato duplo de D. Marianna de Sousa e de Carlos Joseph de Ligne
 Brás de Almeida (1649-c. 1707) e Pierre Giffart (1638-1723)
 1694

Gravura assinada por Pierre Giffart a partir de desenho de Brás de Almeida, pertencente a um conjunto de trinta e um retratos de grande formato da família dos Sousas, que integraram a obra *Theatro Historico Genealogico y Panegyrico erigido a la Inmortalidad de la Excelentissima Casa de Sousa*, escrita em espanhol por Manuel de Sousa Moreira (1648-1722) a pedido de D. Luís de Sousa e publicado em 1694 pela Imprensa Régia francesa (The British Library)



Fig. 80 – *Retratos de Nicolau Micon, benfeitor das obras de Nossa Senhora do Loreto*
Giovanni Domenico Ponte (fal. 1724)
1686
Arquivo da Igreja de Nossa Senhora do Loreto, Lisboa



Fig. 81 – *Francisco André Carrega, benfeitor das obras de Nossa Senhora do Loreto*
Giovanni Domenico Ponte (fal. 1724),
1686
Arquivo da Igreja de Nossa Senhora do Loreto, Lisboa



Fig. 82 – *Retrato de D. Elvira de Vilhena, Condessa de Pontével*
Giulio Cesare Theminé (act. 1669-1734)
c. 1718
Óleo sobre tela
Sala da Irmandade da Igreja da Encarnação, Lisboa



Fig. 83 – *Retrato de D. João V*
Vincenzo Baccherelli (1672-1745)
1703

Cópia de Pompeo Batoni (1708-1787)
Óleo sobre tela. Dimensões: alt. 90 cm x lg. 70 cm
Palácio Nacional da Ajuda, Lisboa

© IMC / MC Fotógrafo Henrique Ruas



Fig. 84 – *D. Pedro II beijando a mão da Rainha Santa* (1704)

Atr. a Vincenzo Baccherelli (1672-1745)

1706-1709

Óleo sobre tela

Capela-mor da Igreja do Mosteiro de Santa Clara-a-Nova, em Coimbra

© Publicada por Magno Mello, "Os painéis da capela-mor da igreja - Uma atribuição a Vincenzo Baccherelli (1672-1745)", *Monumentos*, n.º 18, Lisboa, DGEMN, Março 2003, p. 77.



Figs. 85-88 – *Ciclo da vida da princesa Santa Joana*
Emanuel Ferreira e Sousa
1729

Assinado e datado: «EMMANUEL FRR^a E
SOUZA FECIT 1729 a.º»

Óleo sobre tela
Capela-mor da Igreja do Convento de
Jesus de Aveiro
Museu de Aveiro

© IMC / MC Fotógrafo José Pessoa 2010

- *Despedida da Infanta D. Joana de
D. Afonso V e D. João II*



- *Visita de D. João II*



- Aparecimento do Anjo a Santa Joana



- Morte de Santa Joana

Figs. 89-92 – *Ciclo da vida da princesa
Santa Joana*
1734
Sala de Lavor, Convento de Jesus de
Aveiro
Museu de Aveiro

© IMC / MC Fotógrafo Carlos Monteiro 1994

– *Chegada de D. Afonso V de Arzila,
conversando com a filha*

Dimensões: alt. 146 cm x larg. 99 cm



- *Oferta do Retrato de Santa Joana ao
Rei Francês*

Dimensões: alt. 146 cm x larg. 100 cm



Entrada de Santa Joana para o Convento de Jesus

Dimensões: alt. 144 cm x larg. 100 cm



- Encontro de D. João II com Santa Joana em Alcobaça

Dimensões: alt. 145 cm x larg. 73,5 cm





Fig. 93 – *Cena de banquete*, provavelmente relacionada com uma das três propostas de casamento a D. Joana princesa, também identificada como *Ester perante Assuero* “Escola de Aveiro” (?)

Primeiro quartel do século XVIII

Óleo sobre tela. Dimensões: alt. 78 cm x lg. 122,5 cm

Proveniente da antiga colecção da Quinta da Várzea
(Viscondessa de Alverca)

© www.pcv.pt (Palácio do Correio Velho, leilão 150, 7 Junho 2005)



Fig. 94 – Conversão de Santa Maria Madalena (?)
Primeiro quartel do século XVIII
Óleo sobre tela
Paço dos Duques de Bragança

© IMC / MC Fotógrafo José Pessoa, 2009



Figs. 95 – *Morte do Príncipe D. Afonso, filho de D. João II, na Ribeira de Santarém em 1491*

Primeiro quartel do século XVIII

Óleo sobre tela. Dimensões: alt. 67 cm x larg. 91 cm

Palácio Nacional de Sintra



Figs. 96-97 – *Visitação de um papa a dois cenóbios religiosos*
Primeiro quartel do século XVIII
Óleo sobre tela
Tesouro - Museu da Sé de Braga. Reservas



Figs. 98 – Retrato de D. Rodrigo de Moura Teles, Arcebispo de Braga (1704-1728),
com as suas obras
1723-1728

Óleo sobre tela. Dimensões: alt. 150 cm x lg 200 cm

Inscrição: «D. RODRIGO DE MOURA TELLES, ARCEBISPO DE BRAGA E PRIMAS DAS
HESPAÑAS, PREMEDITANDO GRANDEZAS EGUAIŠ AO SEO ANIMO ILLUŠTRA O ARCEBISPADO
COM SUMPTUOSOS EDIFICIOS PARA SUA MEMORIA E FUNDA EM 1723, NESTA CATHEDRAL
A IRMANDADE DAS ALMAS, DE QUE FOI JUIZ PREPETUO»

Tesouro - Museu da Sé de Braga. Exposição permanente



Figs. 99-101 – Painéis azulejares com passagens da vida do Arcebispo de Braga
D. Rodrigo de Moura Teles
António de Oliveira Bernardes (1662-1732)
1723-1728
Capela de São Geraldo, Sé de Braga



Figs. 102 – *Retrato da Princesa Santa Joana com o Menino*
João Baptista Pachini (1679/1684?-1740)
Primeiro quartel do século XVIII
Óleo sobre tela. Dimensões: alt. 58,5 cm x larg. 43 cm
Museu de Aveiro

© IMC / MC Fotógrafo Carlos Monteiro 1994



Fig. 103 - *Retrato de D. Maria Francisca Isabel de Sabóia como fundadora do Convento das Francesinhas*

Bento Coelho da Silveira (1620-1708) e Lourenço da Silva Paz (1666-1718)
c. 1703

Inscrição: «ILLA / FVNDAVIT»

Óleo sobre tela. Dimensões: alt. 204 cm x lg. 122 cm

Museu Nacional de Arte Antiga, Lisboa

Prov. Convento do Santo Crucifixo ou das Capuchinhas Francesas, Lisboa

© IMC / MC Fotógrafo José Pessoa 2003



Fig. 104 - *Retrato de Soror Maria de Santo Aleixo*
António de Oliveira Bernardes (1662-1732)
c. 1680

Óleo sobre tela. Dimensões: alt. 200 cm x lg. 120 cm
Museu Nacional de Arte Antiga, Lisboa
Prov. Convento do Santo Crucifixo ou das Capuchinhas Francesas, Lisboa



Fig. 105 – *São Francisco de Assis dando a Regra da sua Ordem*

Bento Coelho da Silveira (1620-1708)

1708

Óleo sobre tela

Sala do Despacho, Venerável Ordem Terceira de São Francisco (Hospital de Jesus),
Lisboa

© Foto PH3 (catálogo Bento Coelho)



Figs. 106-107 – *David e os pães da Proposição* e *Moisés e as Tábuas da Lei*
(pormenores)

1710

Óleo sobre tela

Capela-mor da Igreja Matriz de Camarate, Loures

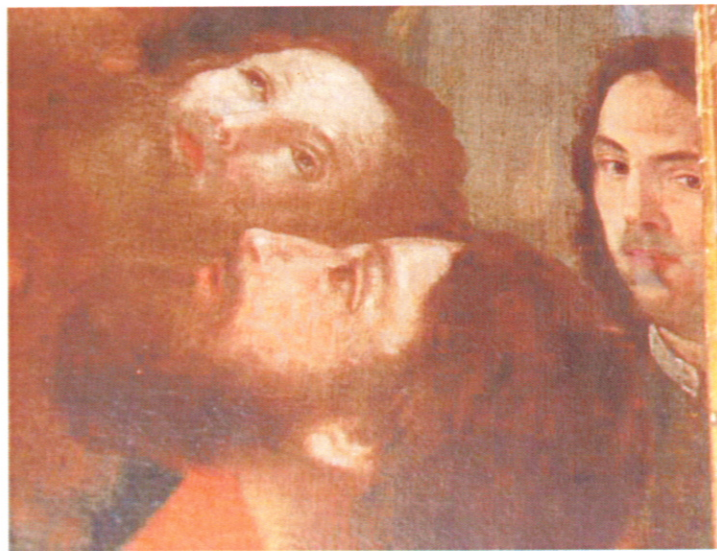
© Rita Rodrigues



Fig. 108 – *Chegada de Santa Inês de Assis ao Convento*
António de Oliveira Bernardes (1662-1732)
1696-1697

Óleo sobre tela. Dimensões: alt. 280 cm x lg. 350 cm
Igreja de Santa Clara, Évora

© Fotógrafo José Pessoa e Luísa Oliveira (catálogo Pintura Portuguesa do século XVII)



Figs. 109-110 –*Descida do Espírito Santo* e pormenor de auto-retrato (?)
Finais do século XVII-inícios do século XVIII
Óleo sobre tela
Tesouro - Museu da Sé de Braga



Fig. 111 – *Sagrada Família* com possível auto-retrato na margem direita da composição
Agostino Masucci (1692-1758)
1721
Assinada e datada: «*Agostinus Masucci Faciebat in anno MDCCXXI*»
Óleo sobre tela. Dimensões: alt. 654 cm x lg. 288 cm
Palácio Nacional de Mafra

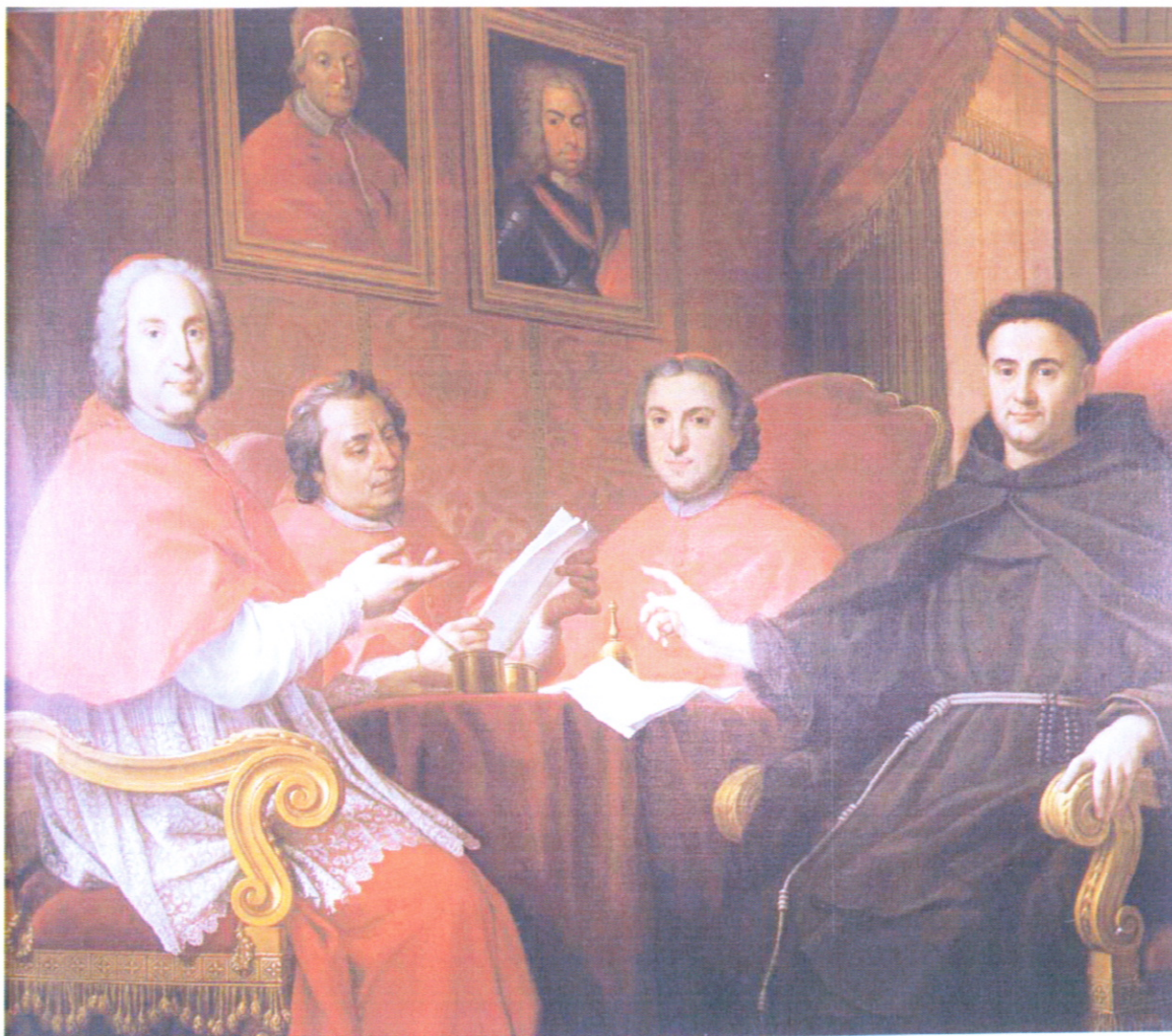


Fig. 112 – *Ritratto di rappresentanza con Padre d'Evora, i cardinali Gentili, Corsini, Passeri*
Agostino Masucci (1692-1758)
c. 1730
Óleo sobre tela
Biblioteca Nacional Vitor Manuel II, Roma

© catálogo Joanni V Magnifico



Fig. 113 – *Retrato do Papa Júlio II*
Rafael de Urbino (1483-1520)
1511-1512
Óleo sobre tela
Dim.: alt. 108 cm x lg. 80,7 cm
National Gallery, London
© National Gallery, London



Fig. 114 – *Retrato do Papa Júlio II*
Ticiano Vecellio (1473/90-1576)
(segundo Rafael)
1545-1546
Óleo sobre tábua
Dim.: alt. 99 cm x lg. 82 cm
Palazzo Pitti, Florença
© Palazzo Pitti



Fig. 115 – *Retrato do Papa Clemente IX*
Carlo Maratta (1625-1713)
1669
Óleo sobre tela
Dim.: alt. 170 cm x lg. 123 cm
Hermitage, St. Petersburg
© <http://hermitagemuseum.org/>



Fig. 116 – *Retrato do Papa Clemente XII*
Agostino Masucci (1692-1758)
1730
© wikipedia.org/



Fig. 117 – *Retrato do Papa Bento XIV*
Agostino Masucci (1692-1758)
antes de 1743
Castelo Real de Warsóvia
© wikipedia.org/



Fig. 118 – *Retrato do Papa Bento XIV*
Pierre Subleyras (1699-1749)
(cópia de um original de 1741)
Musée National des Châteaux de Versailles et de Trianon
© Réunion des musées nationaux

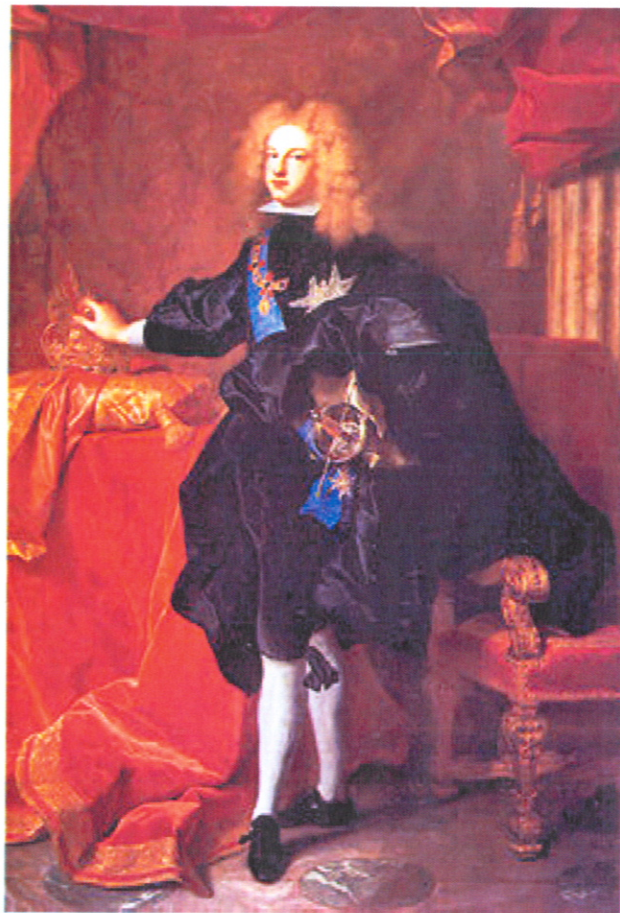


Fig. 119 – *Retrato de Filipe V* (rei de Espanha entre 1700-1744)
Hyacinthe Rigaud (1659-1743)
1700

Musée National du Louvre, Paris

© Réunion des musées nationaux



Fig. 120 – *Retrato-miniatura de Antoine Mangin*
Pierre-Antoine Quillard (c. 1703-1733) (?)
c. 1720

Óleo sobre marfim. Dimensões: alt. 7,2 cm x 5,7 cm
Museu Nacional de Arte Antiga, Lisboa. Prov.
Legado Valmor

© IMC / MC Fotógrafo Luísa Oliveira



Fig. 121 – *Retrato de D. Mariana Victória*
Pierre-Antoine Quillard (c. 1703-1733)
Gravura de Palomino

(desaparecido, ao que se julga, no incêndio do Alcazar de Madrid, logo em 1734)

© Luís Ortigão Burnay, "Algumas considerações a propósito de um, mulher de D. José I", *Belas-Artes - Revista e boletim da Academia Nacional de Belas-Artes*, 2.^a série, n.º 3, Lisboa, 1951.



Fig. 122 – *Retrato de D. Maria Bárbara de Bragança* (1711-1758)

Pierre-Antoine Quillard (c. 1703-1733) (?)

Década de (17)20

Óleo sobre tela. Dimensões com moldura: alt.105,5 cm x lg. 88,5 cm

Colecção Castro Pina. Museu Nacional de Arte Antiga, Lisboa

© IMC / MC Fotógrafo Luisa Oliveira, 2011

Fig. 123 – *Retrato dos infantes D. Pedro e D. Maria Bárbara*
1720-1725

Giorgio Domenico Duprà (1689-1770)
Tecto da Sala dos Tudescos
Paço Ducal de Vila Viçosa

© Fundação da Casa de Bragança

Fig. 124 – *Retrato de D. Maria Bárbara*
Giorgio Domenico Duprà (1689-1770)
1725

Dimensões: alt. 75 cm x lg. 60 cm
Museo del Prado, Madrid

© Museo del Prado, Madrid





Fig. 125 - *Retrato equestre do 3.º Duque de Cadaval, D. Jaime de Mello*
Pierre-Antoine Quillard (c. 1703-1733)
c. 1730

Óleo sobre tela. Dimensões: alt. 271 cm x lg. 224,5 cm
Palácio dos Duques do Cadaval, Évora

© catálogo Joanni V Magnifico



Fig. 126 – *O Imperador Carlos V depois da Batalha de Mühlberg*
Titiano Vecellio (1473/90-1576)
1548

Óleo sobre tela. Dimensões: alt. 332 cm x lg. 279 cm
Museo del Prado, Madrid

© Museo del Prado, Madrid



Fig. 127 - *Retrato equestre do príncipe Tomás de Savóia*
Anton Van Dyck (1599-1641)
1634

Óleo sobre tela. Dimensões: alt. 315 cm x lg. 236 cm
Colecção da Casa de Savóia, Turim

© wikipedia.org



Fig. 128 - *Retrato de Pedro da Cunha e Mendonça*
Manuel de Jesus (?)
c. 1725
Óleo sobre tela. Dimensões: alt. 290 cm x lg. 210 cm
Palácio Olhão, Lisboa



Fig. 129 - *Retrato de General da família Mascarenhas nas Guerras da Restauração*
(da série de doze painéis azulejares seiscentistas que servem de moldura ao tanque dos jardins do Palácio Fronteira)
c. 1670

Jardins do Palácio dos Marquês de Fronteira, Lisboa

© Fotógrafo Maurício Abreu



Fig. 130 - *Retrato equestre do Príncipe Baltazar Carlos*

Diego Velázquez (1599-1660)

c. 1635-1636

Óleo sobre tela. Dimensões: alt. 209 cm × lg. 173 cm

Madrid, Museo del Prado

© Museo del Prado

Fig. 131 – *Retrato equestre de D. João V*

Pietro Zeman

1709

Gravura

(Col. particular, Lisboa)

© catálogo Joanni V Magnifico





Fig. 132 – *Retrato de D. João de Mascarenhas, 1.º Marquez de Fronteira*
1660-1670

Estuque da parede oeste
Sala das Batalhas, Palácio dos Marqueses de Fronteira, Lisboa



Fig. 133 – *Retrato de D. Maria Clara de Portugal, a Flor de Murta*
Pierre-Antoine Quillard (c. 1703-1733)
1726-1733

Óleo sobre tela. Paradeiro actual desconhecido.

© wikipedia.org/



Fig. 134 – *Retrato de D. João V (cópia)*
Pierre-Antoine Quillard (c. 1703-1733)
1726-1733

Óleo sobre tela. Dimensões: alt. 120,5 cm x lg. 99,5 cm
Sala D. João V, Museu da FRESS, Lisboa

© FRESS Fotógrafo PH3



Fig. 135 – *Retrato de D. João V*
Pierre-Antoine Quillard (c. 1703-1733) (?)
c. 1726
Óleo sobre tela
Sala das Sessões, Academia das Ciências de Lisboa



Fig. 136 – *Retrato de D. João V*
Giorgio Domenico Duprà (1689-1770) (?)
c. 1730

MNAA, depósito no Palácio das Necessidades, Lisboa
Óleo sobre tela. Dimensões: alt. 100 cm x lg. 77 cm

© IMC / MC Fotógrafo José Pessoa, 1994



Fig. 137 – *Retrato do Príncipe da Beira D. José*
Pierre-Antoine Quillard (c. 1703-1733)
c. 1732

Óleo sobre tela. Dimensões: alt. 217 cm x lg. 121 cm
Palácio Nacional de Mafra

© IMC / MC Fotógrafo Arnaldo Soares, 1993



Fig. 138 – *Retrato do de Jacques-Bénigne Bossuet*
Hyacinthe Rigaud (1659-1743)
1701-1705

Óleo sobre tela. Dimensões: alt. 240 cm x lg. 165 cm
Musée National du Louvre, Paris

© Réunion des musées nationaux

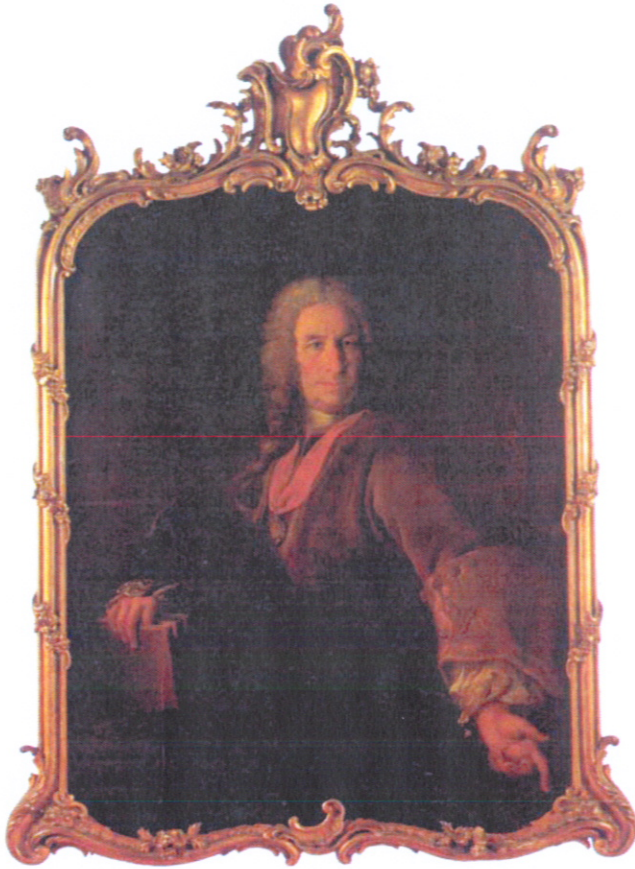


Fig. 139 – *Retrato do Engenheiro-mor do Reino Manuel de Azevedo Fortes*
Pierre-Antoine Quillard (c. 1703-1733)
c. 1727

Óleo sobre tela
Dimensões: alt. 122 cm x lg. 97 cm
Palácio Nacional de Mafra

© catálogo Triunfo do Barroco

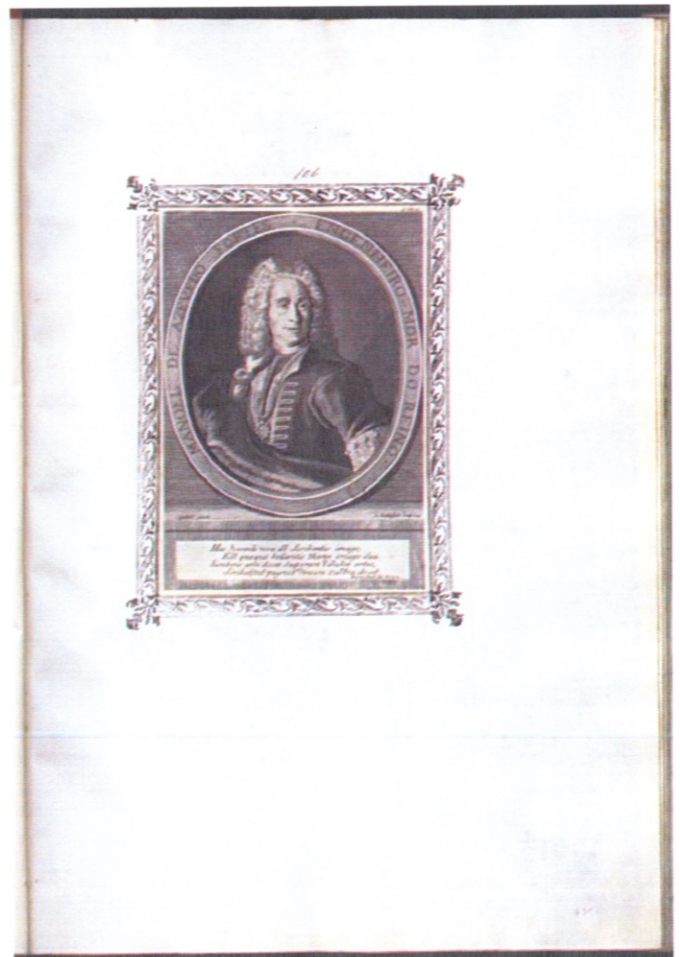


Fig. 140 – *Retrato do Engenheiro-mor do Reino Manuel de Azevedo Fortes*
Pierre Massar de Rochefort
Gravura a partir de retrato de Quillard
Frontispício da obra *O Engenheiro Português...*

© Biblioteca nacional digital



Figs. 141-142 – Retrato de D. Nuno Álvares de Pereira de Melo, 1.º Duque de Cadaval
Duas versões de uma pintura de Pierre-Antoine Quillard gravadas por Guilherme Debrie
(1734) e François Harrewyn (1730, frontispício da obra *Últimas Acções...*)



Fig. 143 – *Retrato do pintor André Gonçalves*
Pierre-Antoine Quillard (c. 1703-1733)
c. 1730

Óleo sobre tela. Dimensões: alt. 110 cm x lg. 89 cm
Museu de Évora



Fig. 144 – *Retrato do Músico Scarlatti*
Pierre-Antoine Quillard (c. 1703-1733) (?)
c. 1730

Óleo sobre tela. Dimensões: alt. 107 cm x lg. 86,5 cm
Casa dos Patudos Museu de Alpiarça

© Casa dos Patudos Museu de Alpiarça



Fig. 145 – *Concerto*
Gaspare Traversi (1722/32-1769/76)
meados do século XVIII
Óleo sobre tela. Dimensões: alt.122 cm x lg. 172 cm
Casa-Museu Pinacoteca Braamcamp Freire, Santarém

© Casa-Museu Pinacoteca Braamcamp Freire

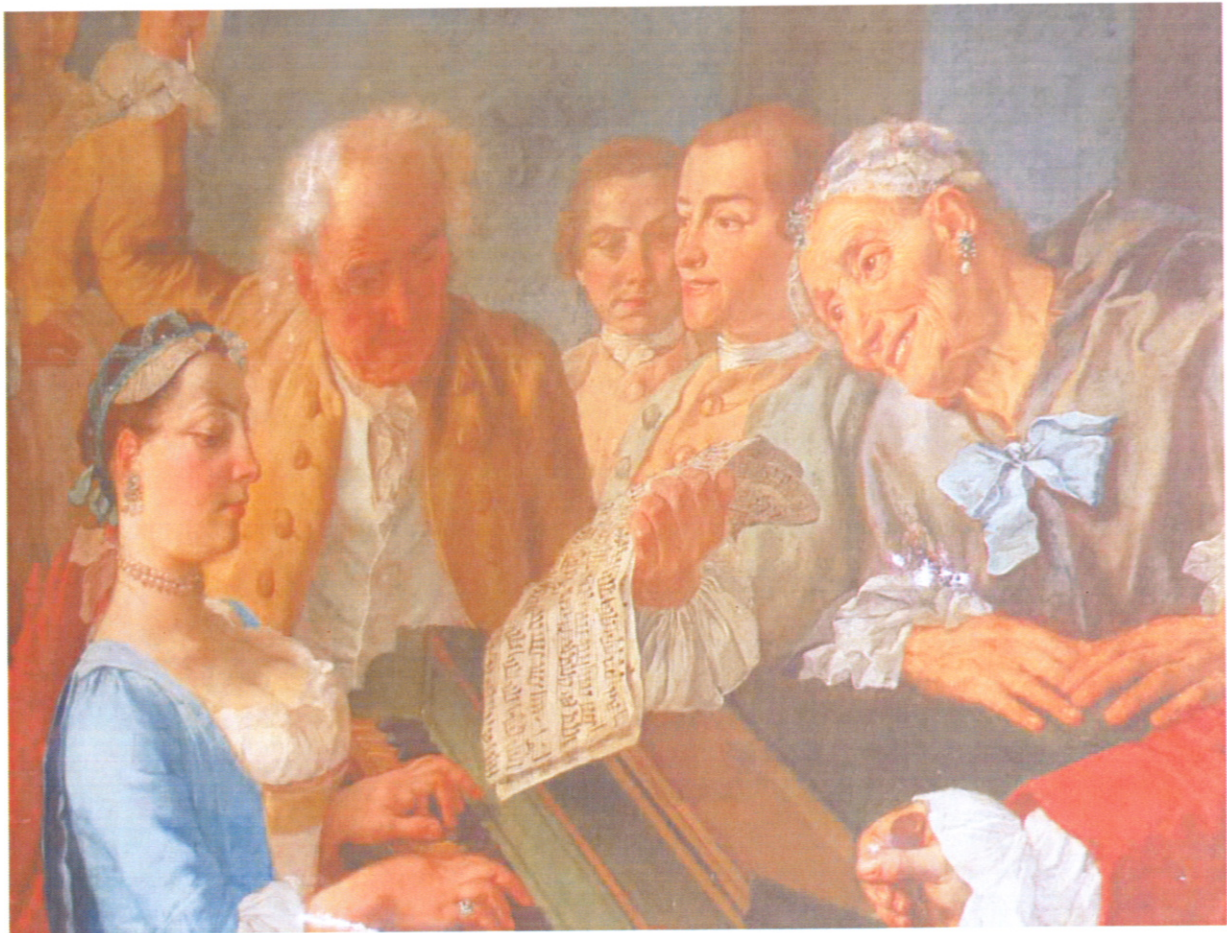


Fig. 146 – *Concerto* (pormenor do grupo central)
Gaspare Traversi (1722/32-1769/76)
meados do século XVIII
Casa-Museu Pinacoteca Braamcamp Freire, Santarém

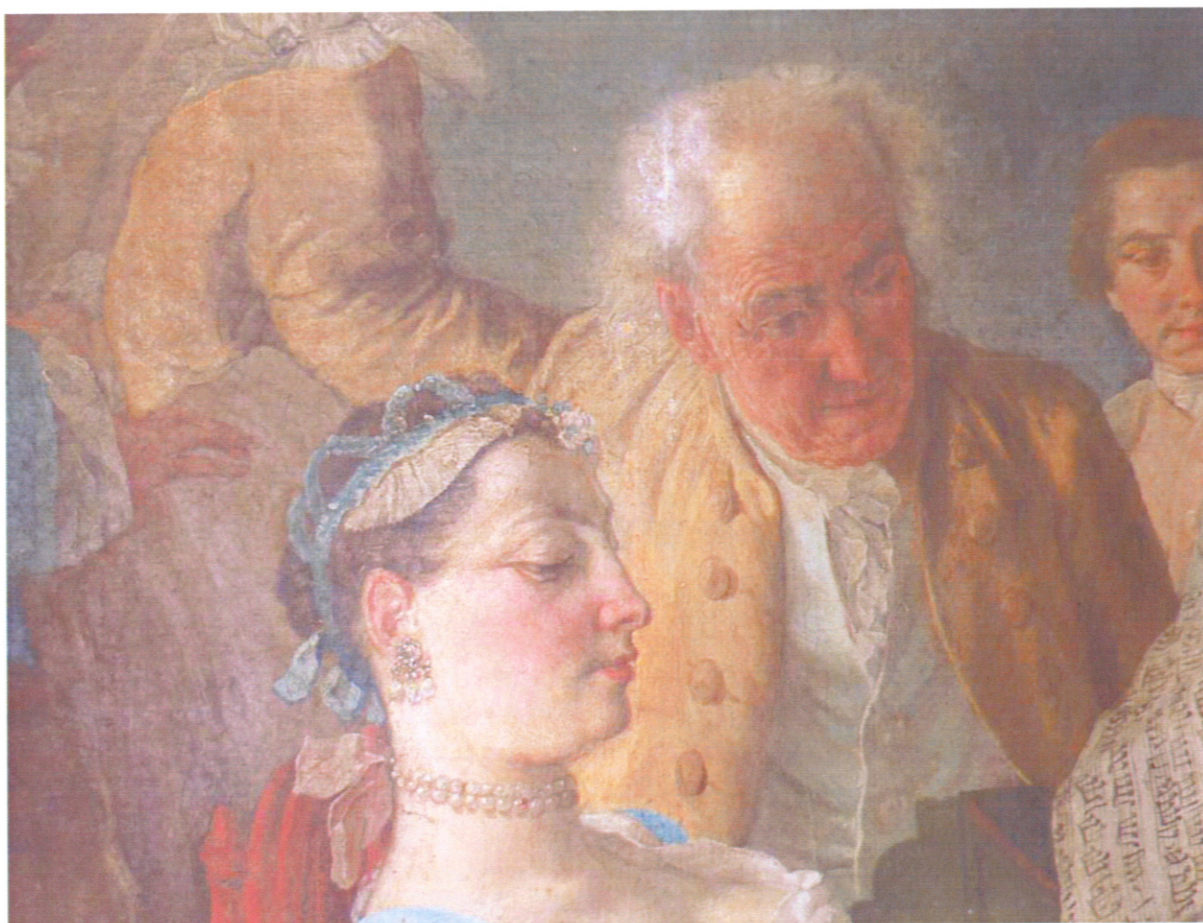


Fig. 147 – *Concerto* (pormenor dos retratos do músico Domenico Scarlatti e da rainha D. Bárbara de Bragança)
Gaspare Traversi (1722/32-1769/76)
meados do século XVIII
Casa-Museu Pinacoteca Braamcamp Freire, Santarém

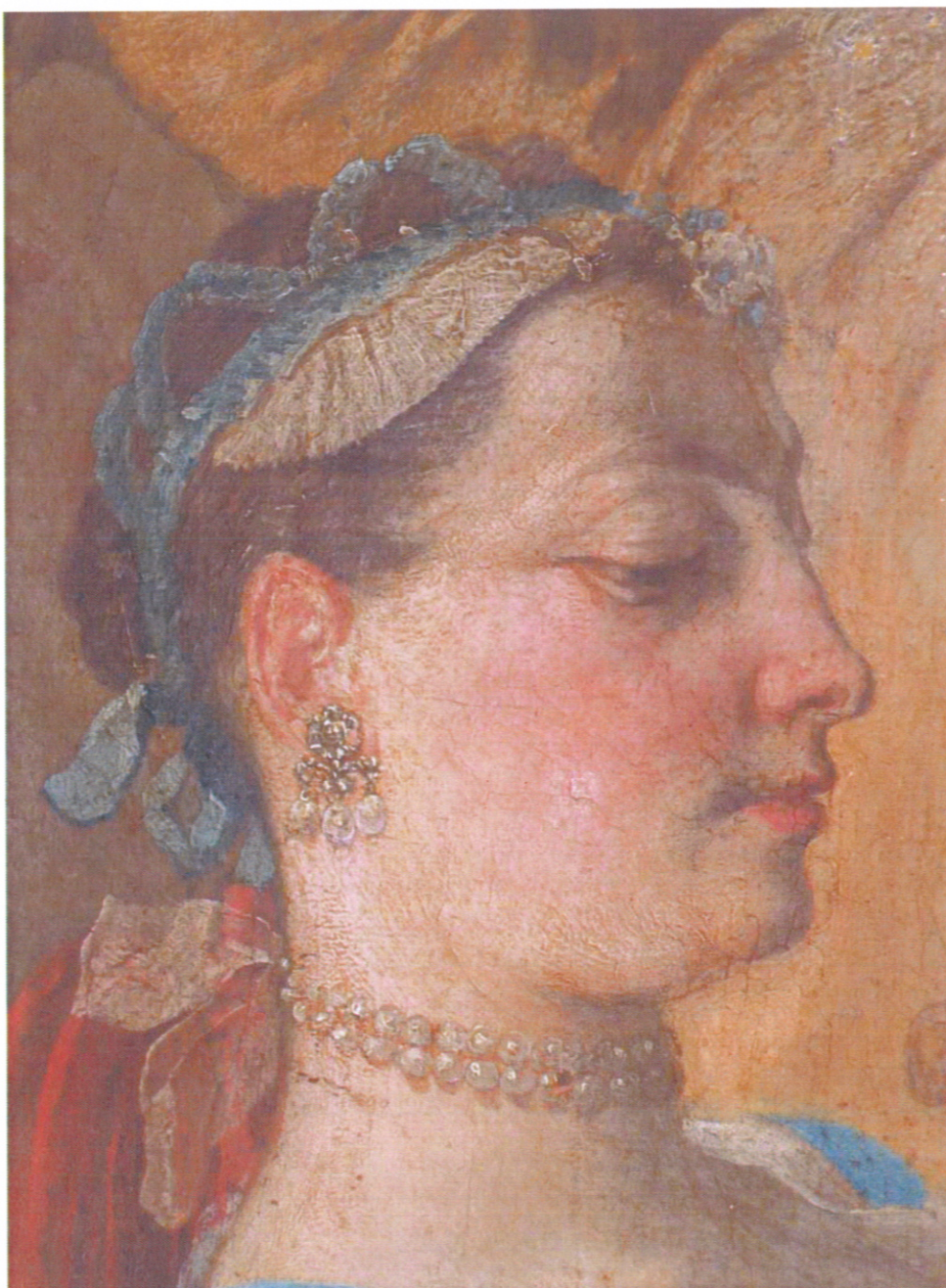
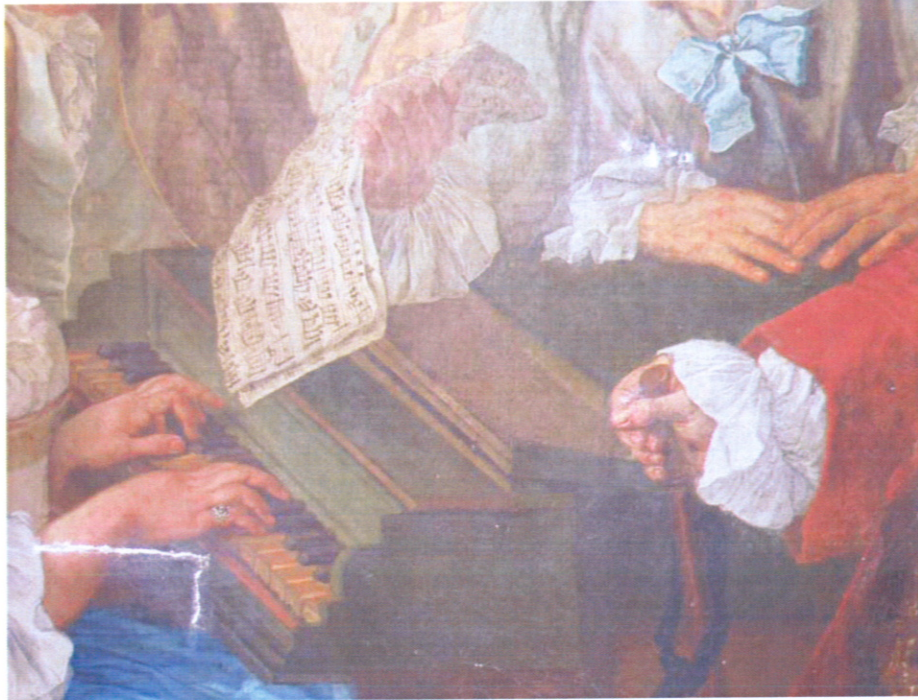


Fig. 148 – *Concerto* (pormenor do retrato da rainha de Espanha D. Bárbara de Bragança)
Gaspere Traversi (1722/32-1769/76)
meados do século XVIII
Casa-Museu Pinacoteca Braamcamp Freire, Santarém



Fig. 149 – *Concerto* (pormenor do retrato do rei D. Fernando VI de Espanha)
Gaspare Traversi (1722/32-1769/76)
meados do século XVIII
Casa-Museu Pinacoteca Braamcamp Freire, Santarém



Figs. 150-151 – *Concerto* (pormenores dos gestos e das mãos)
Gaspere Traversi (1722/32-1769/76)
meados do século XVIII
Casa-Museu Pinacoteca Braamcamp Freire, Santarém



Fig. 152 – *Concerto*
Gaspare Traversi (1722/32-1769/76)
c. 1760
Óleo sobre tela. Dimensões: alt. 152 cm x lg. 204 cm
Staatsgaleria de Stuttgart

© wikipedia.org/



Fig. 153 – *Lição de música*
Gaspare Traversi (1722/32-1769/76)
1750-1752

Óleo sobre tela. Dimensões: alt. 55 cm x lg. 68,5 cm
Museu do Hermitage, São Petersburgo

© www.hermitagemuseum.org/



Fig. 154 – *La seduta di posa per un ritratto*
Gaspare Traversi (1722/32-1769/76)
1754

Óleo sobre tela. Dimensões: alt. 99 cm x lg. 130 cm
Musée National du Louvre, Paris

© Réunion des musées nationaux



Fig. 155 - *Concerto* (pormenor de um rosto)
Gaspare Traversi (1722/32-1769/76)
meados do século XVIII
Casa-Museu Pinacoteca Braamcamp Freire, Santarém

Fig. 156 – *Orgoglio materno* (pormenor)
Gaspare Traversi (1722/32-1769/76)
meados do século XVIII
coleção privada



Fig. 157 – *Retrato de D. João V com alusão batalha naval de Matapã*
Giorgio Domenico Duprà (1689-1770)
1719-1720

Óleo sobre tela
Embaixada do Brasil em Haia

© D. João V e a arte do seu tempo

Fig. 158 – *Retrato de D. João V*
Giorgio Domenico Duprà (1689-1770) (?)
Óleo sobre tela. Dimensões: alt. 103 cm x lg. 79 cm
Museu dos Biscainhos, Braga

© Museu dos Biscainho



Fig. 159 – *Retrato do Patriarca D. Tomás de Almeida* (1670-1754)
Giorgio Domenico Duprà (1689-1770)
1720-1725

Óleo sobre tela. Dimensões: alt. 243 cm x lg. 144 cm
Mosteiro de São Vicente de Fora, Lisboa

© Diocese de Lisboa



Fig. 160 – *Estudo para um retrato do príncipe D. José*

Giorgio Domenico Duprà (1689-1770)

Assinado: «Duprà il zoppo»

Desenho à pena adquirido pelo rei

Umberto de Sabóia

Paço Ducal de Vila Viçosa

© Fundação Casa de Bragança



Fig. 161 – *Retrato do Patriarca*

D. Tomás de Almeida

Giorgio Domenico Duprà

(1689-1770) (cópia?)

1720-1725

Óleo sobre tela

Dimensões: alt. 65,5 cm x lg. 77 cm

Centro de Reabilitação de Nossa

Senhora dos Anjos

(Recolhimento Lázaro Leitão),

Lisboa



Fig. 162 – *Retrato de príncipe D. José*
Giorgio Domenico Duprà (1689-1770)
1725

Assinado «*Duprà Pinxit*» no reverso da tela
Palacio de San Ildefonso, Madrid

© Patrimonio nacional de España



Fig. 163 – *Retrato de D. Bárbara de Bragança*
anterior a 1729
Óleo sobre tela. Dimensões: alt. 89 cm x lg. 68,5 cm
Col. particular, Lisboa

Fig. 164 – *Retrato de D. Bárbara de Bragança*
anterior a 1729
Óleo sobre tela. Dimensões: alt. 63 cm x lg. 77 cm
Museu Nacional dos Coches, Lisboa

Fig. 165 – *Retrato dito de D. Bárbara de Bragança*
anterior a 1729
Óleo sobre tela
Dimensões: alt. 88 cm x lg. 70 cm
Palácio Nacional de Mafra

© IMC / MC Fotógrafo Luisa Oliveira, 2011



Fig. 166 – *Retrato de D. Bárbara de Bragança*
Louis Michel Van Loo (1707-1771)
c. 1746
Óleo sobre tela
Dimensões: alt. 73,5 cm x lg. 61,5 cm
Colecção Palmela

© Henrique Ruas (catálogo Antiga Colecção Palmela)





Fig. 167 – *Retrato do príncipe D. José*
Giorgio Domenico Duprà (1689-1770)
1720-1725

Óleo sobre tela
Tecto da Sala dos Tudescos
Paço Ducal de Vila Viçosa

© Fundação da Casa de Bragança

Fig. 168 – Sala dos Tudescos
Pinturas do tecto de
Giorgio Domenico Duprà
(1689-1770)
1720-1725
Paço Ducal de Vila Viçosa

© Fundação da Casa de Bragança



Fig. 169 – *Retrato de D. João V*
Giorgio Domenico Duprà
(1689-1770)
1720-1725
Óleo sobre tela
Tecto da Sala dos Tudescos
Paço Ducal de Vila Viçosa

© Fundação da Casa de Bragança

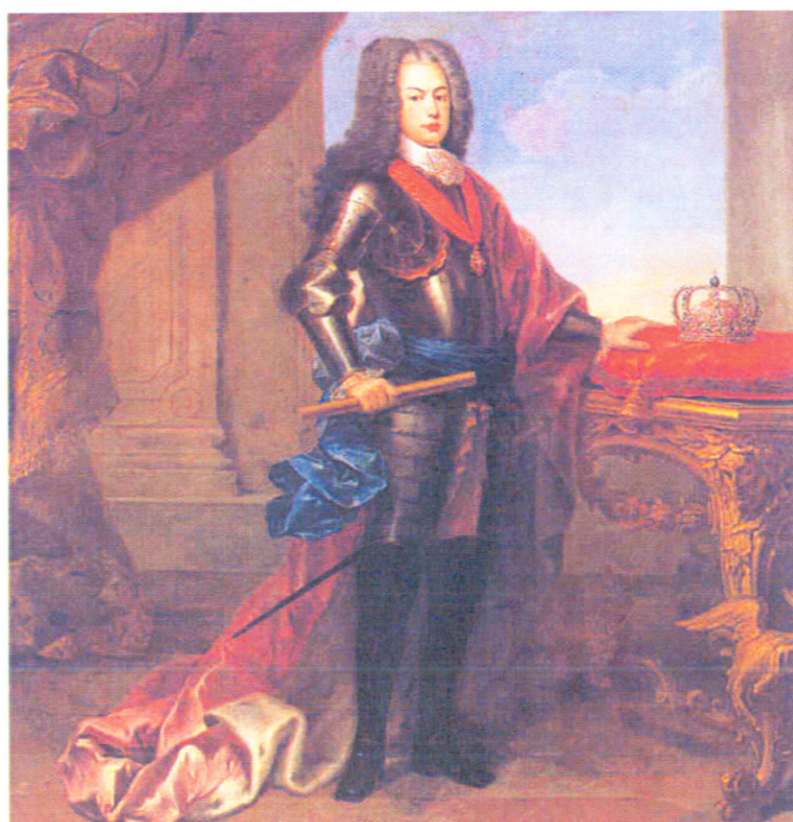




Fig. 170 – *Retrato de D. João V*
Giorgio Domenico Duprà (1689-1770)
1725
Óleo sobre tela
Biblioteca Joanina da Universidade de Coimbra



Figs. 171-172 – *Retratos dos Infantes D. Francisco e D. António de Bragança*
Jean Ranc (1674-1735)
1729

Óleo sobre tela. Dimensões: alt. 106 cm x lg. 83,5 cm; alt. 123 cm x lg. 94 cm
Palácio Real de Madrid

© Patrimonio Nacional de España



Fig. 173 – *Retrato da princesa Mariana Vitória*
Jean Ranc (1674-1735)
1725
Óleo sobre tela
Dimensões: alt. 76 cm x lg. 62 cm
Museo del Prado, Madrid

© Museo del Prado



Figs. 174-175 – *Retratos de D. João V e de D. Maria Ana de Áustria*
Carlo Antoni Leoni (?-1774?),
segundo Jean Ranc (1674-1735) (?)
1740-1750 (cópias dos retratos de Jean Ranc de 1729 ?)
Óleo sobre tela. Dimensões das duas telas: alt. 101 cm x lg. 75 cm
Museu Nacional dos Coches, Lisboa

© IMC / MC Fotógrafo José Pessoa 1993

Figs. 176-177 – Retrato do Padre
Francisco Esthacio de Almeida,
da Ordem do Oratório,
e pormenor da assinatura
Carlo Antoni Leoni (?-1774?)
Ass. e datado: «Carlos Ant.º Leoni,
pintor, em Lisboa ano 1774»
1774
Óleo sobre tela
Dimensões: alt. 133 cm x lg. 106 cm
Palácio das Necessidades, Lisboa
Ministério dos Negócios
Estrangeiros
(depósitos da DGARQ/TT)



Figs. 178-179 – *Retrato do Padre Pedro Troyano, da Ordem do Oratório, e pormenor da assinatura Carlo Antoni Leoni (?-1774?)*
Ass.: «*Carlos Antonio Leoni, pintou*»
1766/1774
Óleo sobre tela
Dimensões: alt. 135 cm x lg. 103 cm
Palácio das Necessidades, Lisboa
Ministério dos Negócios Estrangeiros
(depósitos da DGARQ/TT)

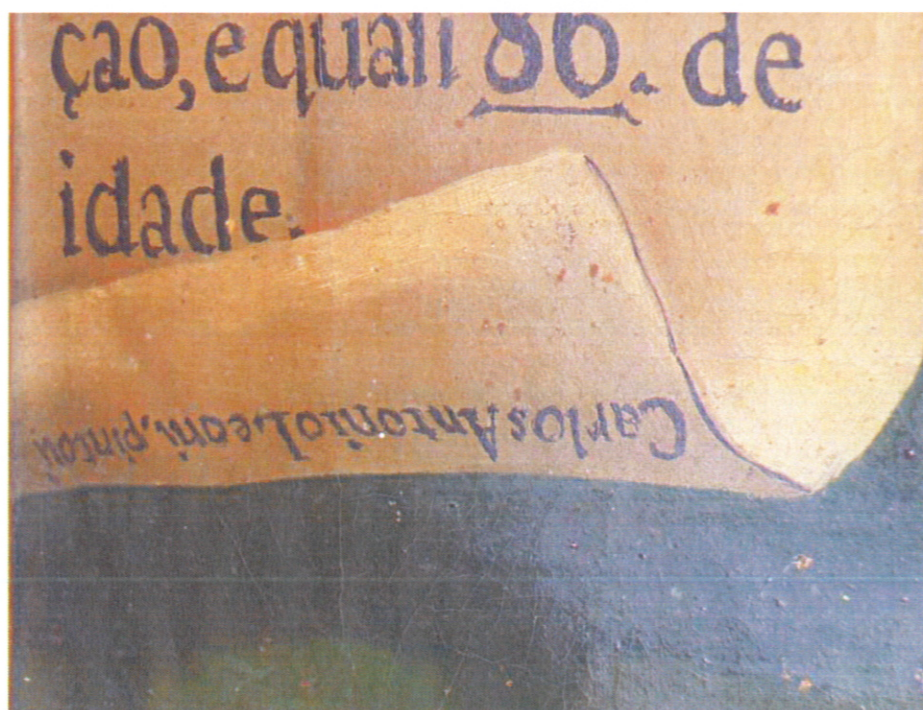




Fig. 180 – *Retrato de D. Mariana Vitória*
Francesco Pavona (1680/1695?-1777)
1739 (?)

Óleo sobre tela

Dimensões: alt. 91,5 cm x lg. 71 cm
Palácio Nacional de Queluz

© IMC / MC PNQ



Fig. 181 – *Retrato de D. Joana Inácia de Macedo e Silva*

Autor desconhecido
Meados do século XVIII

Óleo sobre tela

Dimensões: alt. 92 cm x lg. 74,5 cm
Museu da Segurança Social de Lisboa



Fig. 182 – *D. João V no intervalo de uma pose tomando chocolate*

Alessandro Castriotto

Assinada «A. Castriotto, P. 1720»

1720

Óleo sobre marfim

Dimensões: alt. 12 cm x lg. 11 cm

Museu Nacional de Arte Antiga, Lisboa

© IMC / MC (catálogo Triunfo do Barroco)

1787
11
11
Sacra Reale Maestà

47

Compio con La presente l'obbligazione contratta verso la Sacra Reale Maestà Vostra, con le mie preci omilmente inchinati, e così trasmetto a Vostra Maestà il quadro nelle medesime promesse, rappresentante l'arrivo, che di S'Angelo a Maria, e S. Giuseppe, che se ne fuggirono con il Divino Bambinello in Egitto, miniatura del celebre Alessandro Castiglioni, quadro che spero incontrarà l'istesso gradimento che aveva incontrato con l'Augusto d'or di Vostra Maestà.

A Re Giovanni Quinto, de lo sovo benignamente accettato.
S'io immaginassi la Sacra Reale Maestà Vostra, quale sia il mio giusto timore, fin che non avrò ricevuto qualche segno certo del di lei Reale gradimento, come lo ricevè dal suo Grande d'oro, il defunto Senatore Bal Tommaso de' Medici mio Padre. Di inchinato davanti il Reale Trono, baciandole la Sacra Reale Cesta, passo con la maggiore

venerazione ed immutabilmente dichiararmi

Della Sacra Reale Maestà Vostra

Firenze 6. Febbrajo 1787

Umilissimo servo.
Ottaviano de' Medici

Fig. 183 – Carta de Ottaviano de Medici a D. Maria I, rainha de Portugal, datada de 6 de Fevereiro de 1787

Fig. 184 – Busto de *D. João V*
Alessandro Giusti (1715-1799)
1748/1753

Mármore branco de Carrara
Dimensões: alt. 120 cm x larg. 80 cm x prof.
60 cm
Palácio Nacional de Mafra

© IMC / MC Fotógrafo Manuel Palma, 1991



Fig. 185 – Busto de *D. João V*
Claude de Laprade (1682-1738) ou
Domenico Parodi (1672-1742) e Francesco
Biggi (1667-1728) (?)

Medalhão em meio-relevo
Sacristia do Mosteiro de S. Vicente de Fora,
Lisboa

© Diocese de Lisboa

Fig. 186 – Busto de *D. João V*
Domenico Parodi (1672-1742) e Francesco
Biggi (1667-1728)
c. 1707-1715

Mármore branco de Carrara
Palácio Nacional da Ajuda, Lisboa
Prov. Torre de Belém

© catálogo Giovanni V di Portogallo e la cultura romana
del suo tempo



Fig. 187 – *Retrato de D. João V*
Manuel dos Santos
c. 1720
Painel de azulejos
Portaria do Mosteiro de S. Vicente de Fora,
Lisboa

© Diocese de Lisboa



Fig. 188 – *Fonte monumento ao rei D. João V*
Projecto de Carlos Mardel (1695-1763)
Planta e alçado
1747
Museu da Cidade, Lisboa

© CML Museu da Cidade

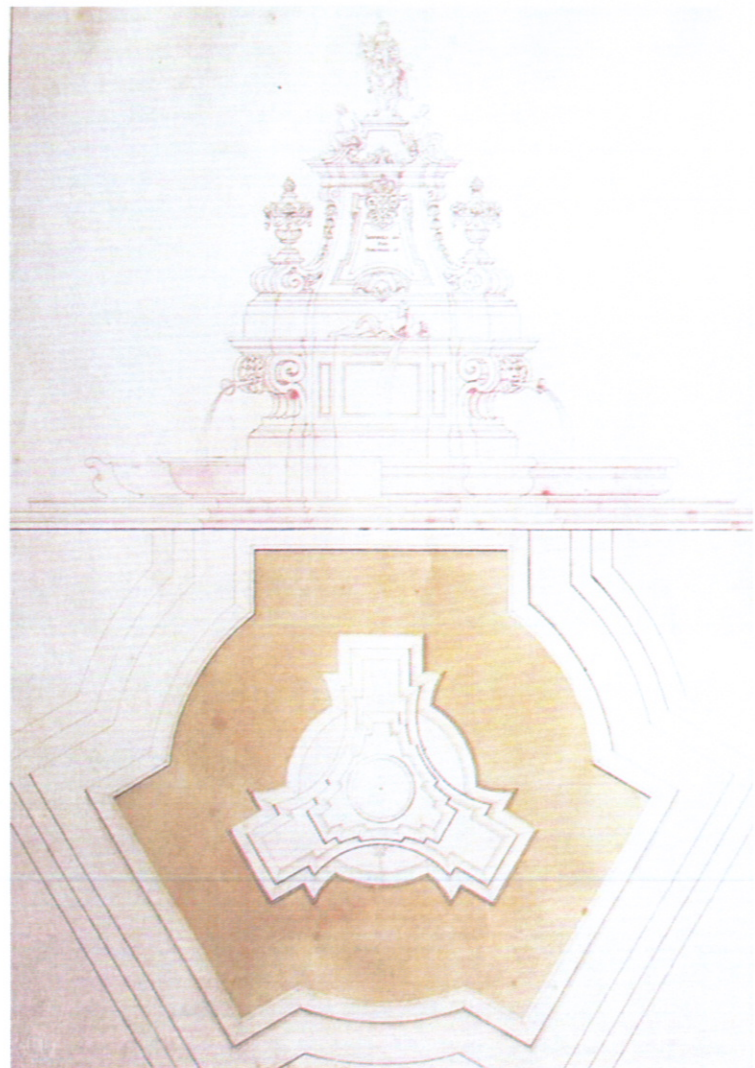


Fig. 189 – *D. João V como São João Baptista Menino*
Terracota
c. 1720
Museu de Arte Sacra de Salvador
São Salvador da Baía, Brasil

© Vítor Serrão, O Barroco



Fig. 190 – *Luís XIV como o Bom Pastor*
Pierre Paul Sevin (?)
c. 1660
Pergaminho

© Peter Burke, A construção de Luís XIV





Fig. 191 – *Sagrada Família com retrato de D. João V*
Autor desconhecido
c. 1720

Óleo sobre tela. Dimensões: alt. 187 cm x lg. 108 cm
Seminário Maior de Cristo Rei, Olivais, Lisboa
Proveniente do Convento de Odivelas



Fig. 192 – *Alegoria à Pintura* (em que D. Ana de Lorena aparece retratada como Atenas protegendo a Pintura
 André Gonçalves (1685-1762) e Manuel José Gonçalves (1716-1754)
 Gravura que abre a obra de José Gomes da Cruz, *Carta Apologética a Analytica, que pela Ingenuidade da Pintura em quanto Sciencia, escreveo com profundissimo respeito à Illustrissima e Excellentissima Senhora D. Anna de Lorena...*, escrita a rogo de André Gonçalves
 1752
 Col. particular

© catálogo Joanni V Magnifico

Fig. 193 – *D. Ana de Lorena pintando o retrato de D. José Francisco Vieira Lusitano* (1699-1783)
 1753
 Desenho a sanguínea, contraprova. Dimensões: alt. 29 cm x lg. 19,5 cm
 Col. particular, Lisboa

© IPM / DDF Fotógrafo Luísa Oliveira



Fig. 194 – *Retrato de D. Leonor Tomásia de Lorena e Távora*
Cópia de original de D. Ana de Lorena (1691-1761), de 1720-1730,
por J. B. Gérard, c. 1770

Assinada «J. B. Gérard, Pinx»

Óleo sobre tela. Dimensões: alt. 81,5 cm x lg. 65,5 cm
Museu Biblioteca dos Condes de Castro Guimarães, Cascais



Fig. 195 – *Nossa Senhora da Misericórdia*
José Lopes (1695-1744)
1735

Tela da boca da tribuna do triplo retábulo conjugado da capela-mor da Santa
Casa da Misericórdia de Braga

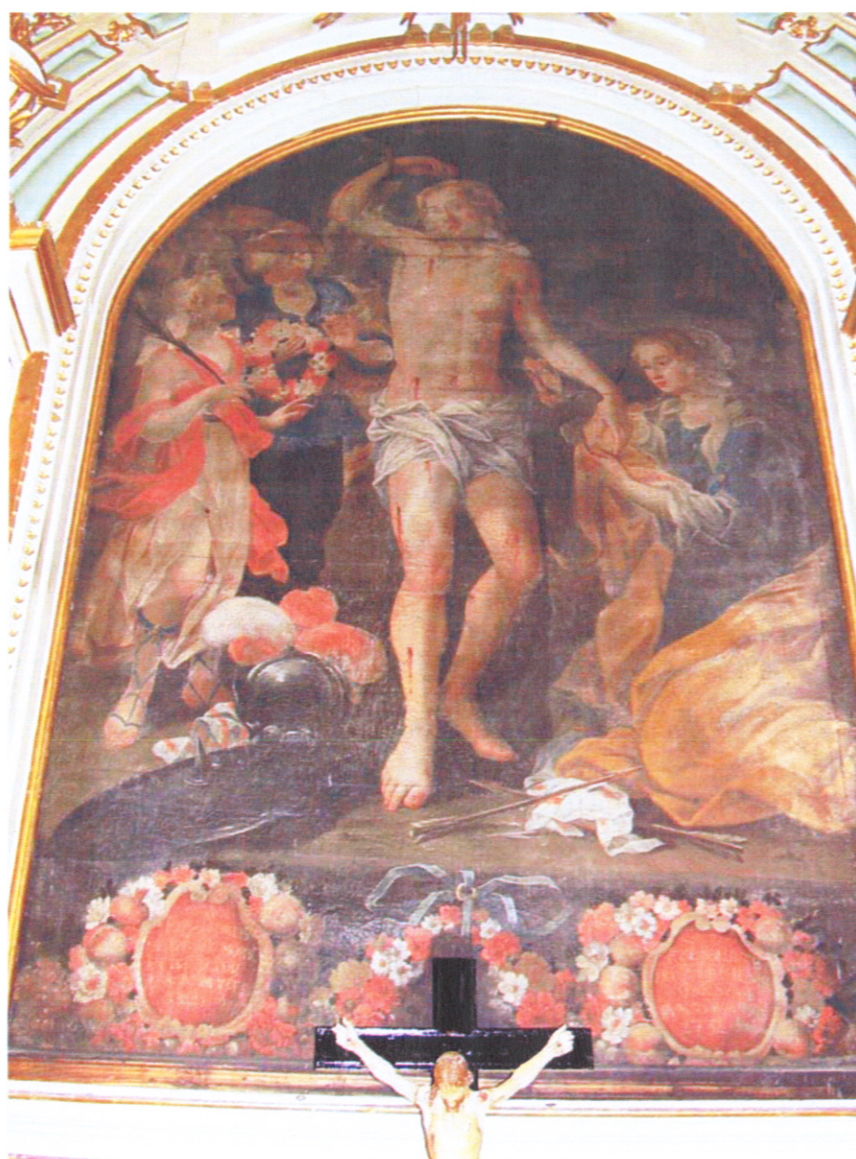


Fig. 196 – *Mártir Santo São Sebastião*
José Lopes (1695-1744)
1732
Capela de São Sebastião das Carvalheiras, Braga



Fig. 197 – *Santa Face de Verónica*
José Lopes (1695-1744)
1730-1740
Capela de São Miguel-o-Anjo, em Braga

© Eduardo Pires Oliveira

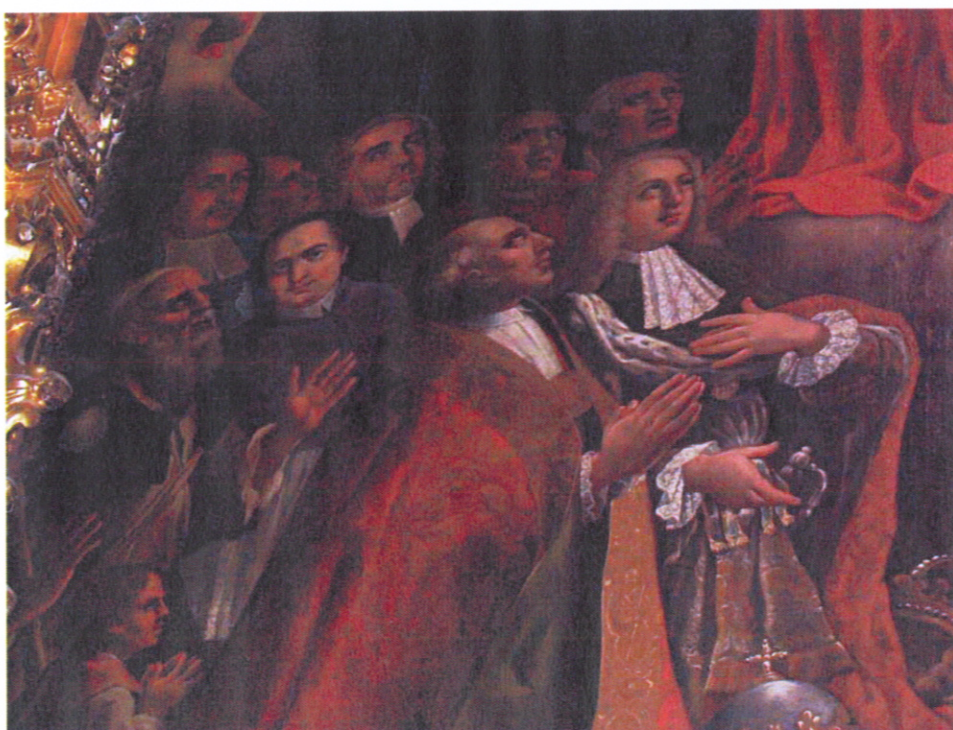


Fig. 198-199 – *Nossa Senhora da Misericórdia* (pormenores)
José Lopes (1695-1744)
1735

Tela da boca da tribuna do triplo retábulo conjugado da capela-mor da Santa
Casa da Misericórdia de Braga



Fig. 200 – Aspecto parcial da Galeria de retratos de benfeitores da sacristia do Santuário do bom Jesus de Braga



Fig. 201 - *Retrato do Comendador D. Francisco de Melo (1706-1752)*
Autor desconhecido, próximo de Giorgio Domenico Duprà (?)
c. 1730

Palácio dos Condes de Ficalho, Serpa, Salão Nobre, Inv. n.º 67
Óleo sobre tela. Dimensões: alt. 69 cm x lg. 92 cm

Inscrição: «FRANCISCO DE MELO COMENDADOR DAS COMENDAS DE S. PEDRO DAS
GOUVEAS DE S. MART DE PINHEL NA ORDEM DE XP.^{TO} F.^o HERD.^{RO} D. ANT.^o TELLES DA
S.^a E D.[']SUA M.^{ER} D. THERESA D'MELLO II SNR.^S D'FICALHO N. A 2 DE SETENBRO D'1706.
CAZ A 11 D'FEVR.^o D 1732 COM D. IZABEL BREINER D'MENE.^{ES} M. EM 18 D'ABRIL D'1752
D'ID.^E D.'16 AN.^S 7 MESES 16 DIAS»



Fig. 202
- *Retrato de D. Francisco de Melo* (pormenor)



Fig. 203
- *Retrato de D. João V* (pormenor)
Domenico Duprà (atr.), c. 1730
Palácio das Necessidades,
Lisboa

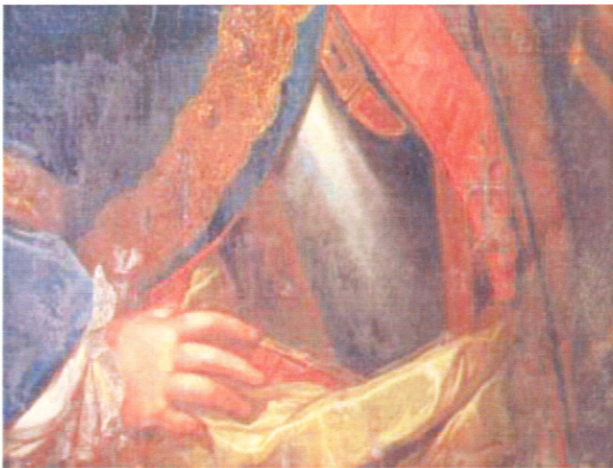


Fig. 204
- *Retrato de D. Francisco de Melo* (pormenor)



Fig. 205
- *Retrato de D. João V* (pormenor)
Domenico Duprà (atr.), c. 1730
Palácio das Necessidades,
Lisboa



Fig. 206 - *Retrato de D. Isabel Breyner e Meneses*
(mulher de D. Francisco de Melo)
Autor desconhecido
meados do século XVIII
Palácio dos Condes de Ficalho, Serpa, Salão Nobre, Inv. n.º 68
Óleo sobre tela. Dimensões: alt. 90 cm x lg. 74 cm



Fig. 207 - *Retrato de personagem desconhecida*
Autor desconhecido
segunda metade do século XVIII
Óleo sobre tela
Dimensões alt. 90 cm x lg. 70 cm
Palácio dos Condes de Ficalho, Serpa,
Salão Nobre, Inv. n.º 74



Fig. 208 - *Retrato de personagem desconhecida*
Autor desconhecido
segunda metade do século XVIII
Óleo sobre tela
Dimensões alt. 90 cm x lg. 70 cm
Palácio dos Condes de Ficalho, Serpa,
Salão Nobre, Inv. n.º 72

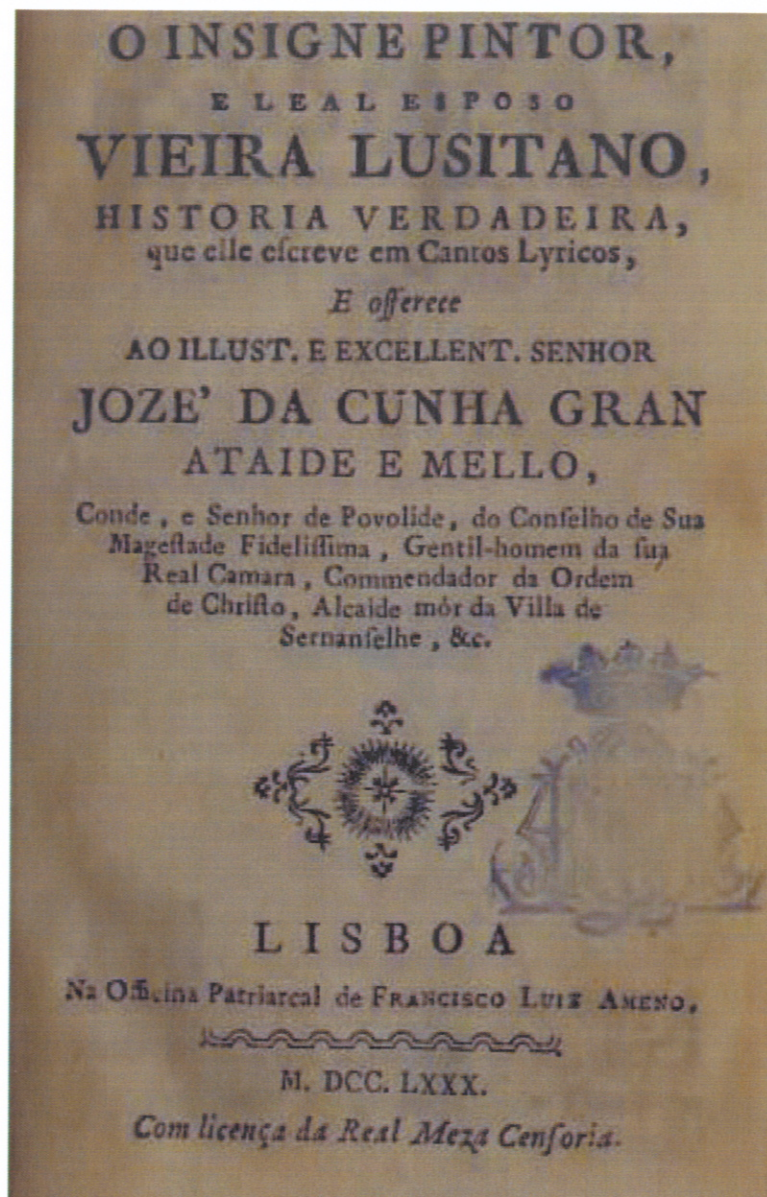


Fig. 209 – Frontispício da obra de Francisco Vieira Lusitano, *O Insigne Pintor, e Leal Esposo Vieira Lusitano, Historia verdadeira que elle escreve em Cantos Lyricos...*, Lisboa, Na Officina Patriarcal de Francisco Luiz Ameno, 1780.

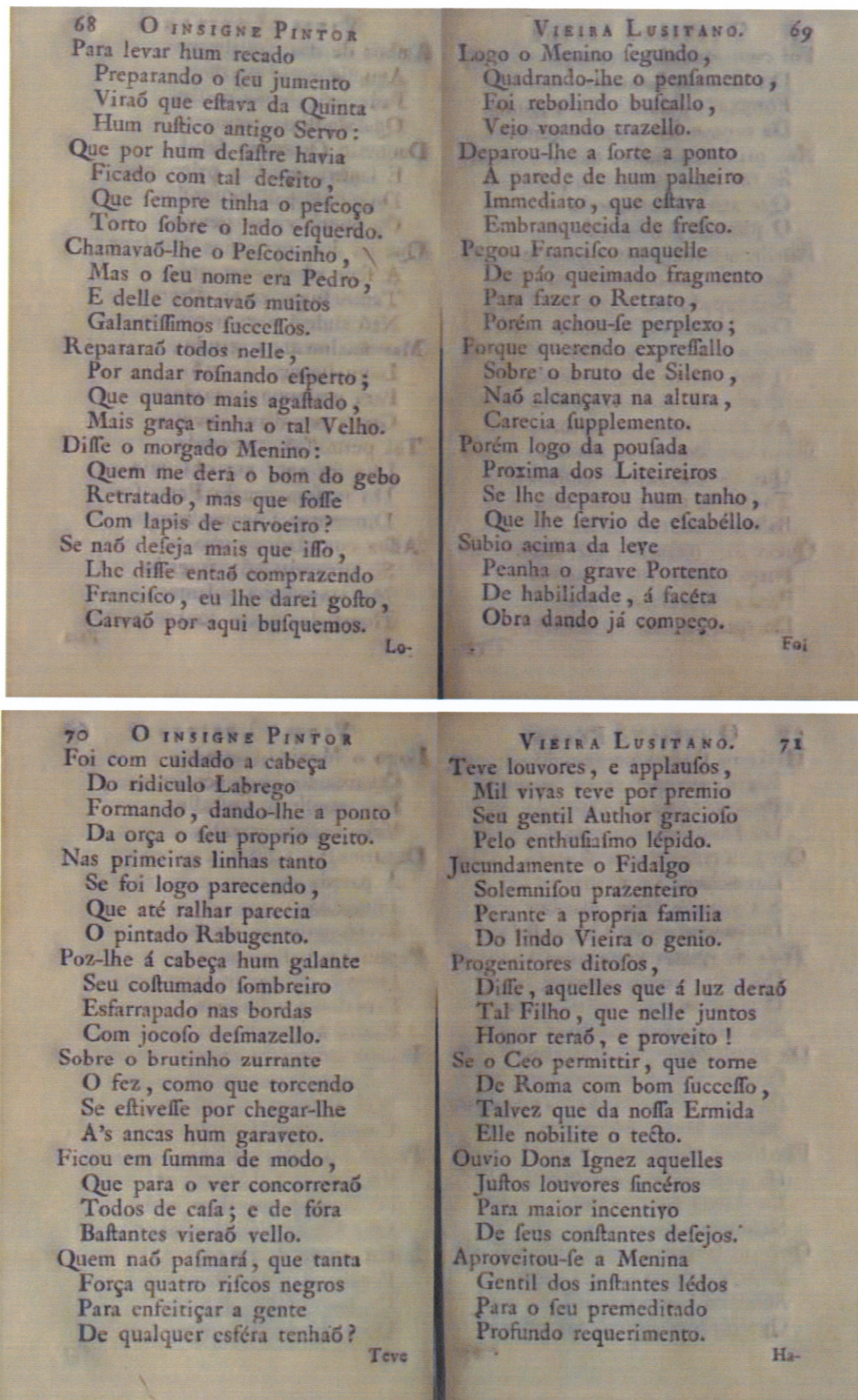


Fig. 210 – Francisco Vieira Lusitano, *O Insigne Pintor, e Leal Esposo...*, p. 68-71. Excerto que narra o desenho de um retrato *alla prima* na juventude de Vieira Lusitano.

Fig. 211 – *Estudo de traje e jóias para retrato áulico*

Francisco Vieira Lusitano (1699-1783)
c. 1753

Assinado «Vieira»

Lápis negro, marcas de sanguínea e realços a branco sobre papel preparado em tom ocre.

Dimensões: alt. 30,1 cm x lg. 20,5 cm
Academia das Ciências de Lisboa

© catálogo Vieira Lusitano - O desenho



Fig. 212 – *Estudo para retrato de D. Mariana Vitória*

Francisco Vieira Lusitano (1699-1783)
c. 1760

Assinado «Vieira»

Pena e tinta castanha sanguínea, realços a branco, sobre desenho subjacente a lápis negro

Dimensões: alt. 28 cm x lg. 17,5 cm
Academia das Ciências de Lisboa

© catálogo Vieira Lusitano - O desenho



Fig. 213 – *Estudo para retrato de D. Mariana Vitória como Diana*

Francisco Vieira Lusitano (1699-1783)

Sanguínea

Dimensões: alt. 9,8 cm x lg. 6,7 cm

Museu de Évora

© catálogo Vieira Lusitano - O desenho

Fig. 214 – *Alegoria à Pintura com auto-retrato*

Francisco Vieira Lusitano (1699-1783)

c. 1718

Sanguínea. Dimensões: alt. 29 cm x lg. 22,1 cm
coleção particular

© catálogo Vieira Lusitano - O desenho





Fig. 215 – Auto-retrato abraçando a efígie de D. Inês de Lima
Francisco Vieira Lusitano (1699-1783)
Gravura que abre a obra *O Insigne Pintor, e Leal Esposo Vieira Lusitano, Historia verdadeira que elle escreve em Cantos Lyricos...*, Lisboa, Na Officina Patriarcal de Francisco Luiz Ameno, 1780.



Fig. 216 – Auto-retrato abraçando a efigie de D. Inês de Lima
Francisco Vieira Lusitano (1699-1783)

Gravura de Gaspar Fróis Machado

Inscrição: «BELLA IGNES O TEU FRANCISCO / SEM TI NÃO PODE TER PAZ / PEDE A DEOS QUE ELLE COMTIGO / LA VÁ ESTAR ONDE TU ESTAS»

© Biblioteca nacional digital



Fig. 217 – *Candida e Gelasia*, com possível retrato de D. Inês de Lima,
da série *Santos e Anacoretas* do transepto (lado da Epístola)
da Igreja dos Paulistas ou de Santa Catarina, Lisboa
Francisco Vieira Lusitano (1699-1783)

1731

Óleo sobre tela

© Henrique Ruas 2004



Fig. 218 – *Auto-retrato*
Francisco Vieira Lusitano (1699-1783), 1774
Cópia de Joaquim Manuela da Rocha (1727-
1786), c. 1774
Óleo sobre tela. Dimensões: alt. 91 cm x 74 cm
Coleção particular, Lisboa
© catálogo Vieira Lusitano - O desenho

Fig. 219 – *Auto-retrato*
Francisco Vieira Lusitano (1699-1783), 1774
Cópia de Gregório Luís Maria Rato, 1852
Óleo sobre tela. Dimensões: alt. 72 cm x lg. 54 cm
Academia Nacional de Belas Artes, Lisboa





Figs. 220-221 – *Estudos para retratos de D. Pedro II*
 Francisco Vieira Lusitano (1699-1783)
 1735-1745
 Museu Nacional de Arte Antiga, Lisboa
 © catálogo Vieira Lusitano - O desenho



Fig. 222 – *Estudo para retrato de D. João V*
 Francisco Vieira Lusitano (1699-1783)
 1735-1745
 Academia das Ciências de Lisboa
 © catálogo Vieira Lusitano - O desenho



Fig. 223 – *Retrato de D. Lourenço José Brotas de Lencastre*
(ou de D. Pedro de Lencastre ?)

Francisco Vieira Lusitano (1699-1783)

c. 1745-1750

Óleo sobre tela. Dimensões: alt. 100 cm x lg. 77 cm

Museu Nacional de Arte Antiga, Lisboa

© IMC / MC Fotógrafo José Pessoa, 1993



Fig. 224 – *Retrato de Lázaro Leitão Aranha*
Francisco Vieira Lusitano (1699-1783)
c. 1747

Óleo s/tela. Dimensões: alt. 130 cm x lg. 68 cm
Museu da Segurança Social de Lisboa, Proveniente do Recolhimento Lázaro Leitão

© Museu da Segurança Social de Lisboa

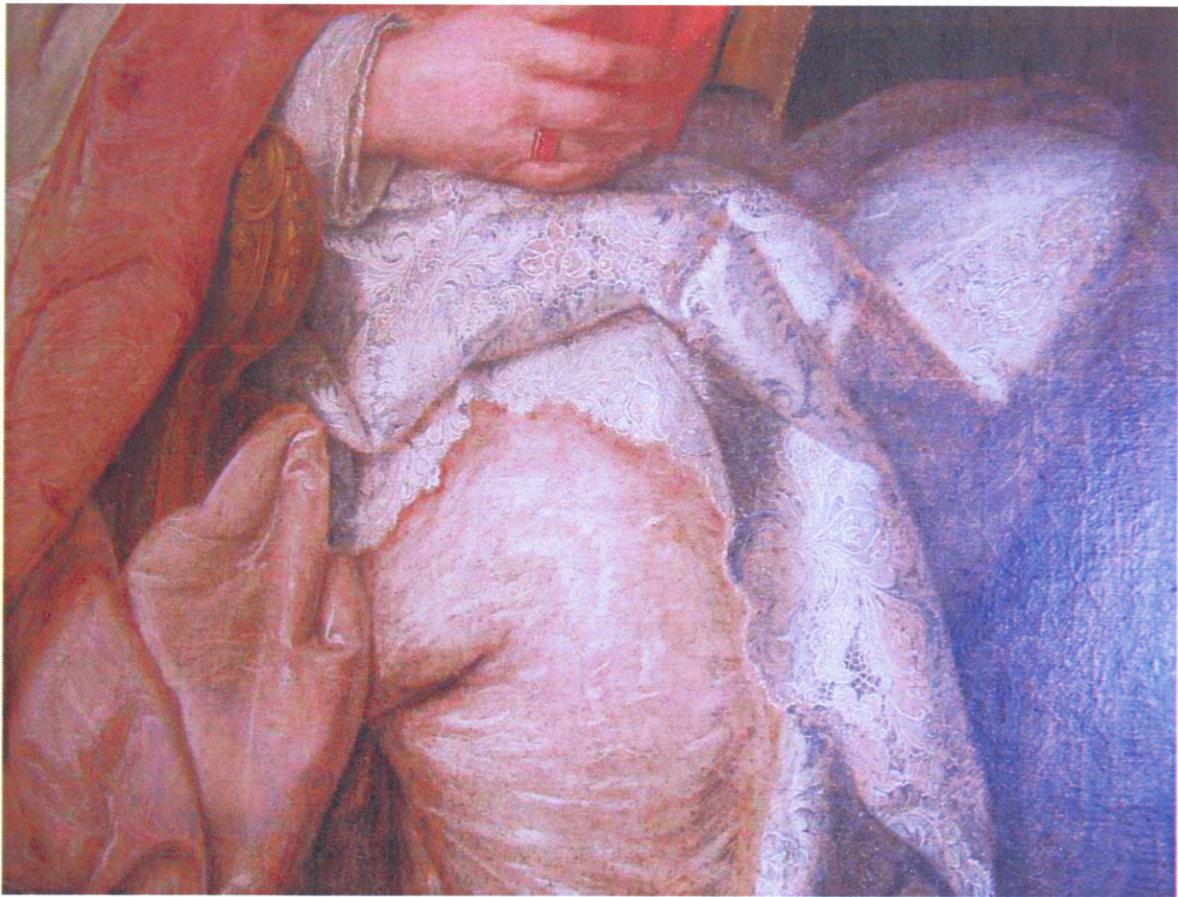


Fig. 225 – *Retrato de Lázaro Leitão Aranha* (pormenor)
Francisco Vieira Lusitano (1699-1783)
c. 1747

Óleo s/tela. Dimensões: alt. 130 cm x lg. 68 cm
Museu da Segurança Social de Lisboa, Proveniente do Recolhimento Lázaro Leitão

© Museu da Segurança Social de Lisboa

Fig. 226 – *Estudo para retrato do Cardeal Patriarca D. Tomás de Almeida*
Francisco Vieira Lusitano (1699-1783)
c. 1745

Lápis negro, pena e tinta castanha;
quadriculado a sanguínea para transferência.
Dimensões: alt. 27,2 cm x lg. 18,8 cm
Museu Nacional de Arte Antiga, Lisboa

Inscrição: «*Idea p.^a o retratto do Patriarca Thomas primeiro / que eu retratei por ordem del Rey D. João V. / o pro queimouse no Passo, mas ficou huma / coppia feita por mim que esta em poder / da Exm.^a Marquesa de Alorna em Chelas*»

© catálogo Vieira Lusitano - O desenho



Fig. 227 – *Ritratto del Cardinale Pietro Ottoboni*
Francesco
Francesco Trevisani (1656-1746), 1700
Óleo sobre tela
Dimensões: alt. 134,3 cm x lg. 98,5 cm
Bowes Museum, Barnard Castle, Teesdale,
County Durham, England

© Bowes Museum

Fig. 228 – *Ritratto del Cardinale Lorenzo Corsini*
Francesco Trevisani (1656-1746)
Óleo sobre tela
Dimensões: alt. 97 cm x lg. 71 cm
Palazzo Chigi

© Palazzo Chigi





Fig. 229 – *Retrato do Cardeal Infante D. Afonso* (1523-1540), o primeiro da série de treze retratos de Arcebispos de Lisboa proveniente do Palácio da Mitra em Marvila
Francisco Vieira Lusitano (1699-1783)
c. 1750

Óleo sobre tela. Dimensões de todas as pinturas da série: alt. 120 cm x lg. 160 cm
Diocese de Lisboa. Mosteiro de São Vicente de Fora



Fig. 230 – Retrato de D. Jorge da Costa (1464-1500)



Fig. 231 – Retrato do Cardeal D. Henrique de Portugal (1564-1570)



Fig. 232 – Retrato de D. Jorge de Almeida (1570-1585)



Fig. 233 – Retrato de D. Miguel de Castro (1586-1625)



Fig. 234 – *Retrato de D. António de Mendonça (1670-1675)*



Fig. 235 – *Retrato de D. João de Sousa (1703-1710)*

Fig. 236 – *Retrato de D. Maria Francisca de Bragança* (1734-1816), o primeiro da série de retratos das quatro princesas de Portugal, D. Maria Francisca de Bragança (1734-1816), D. Maria Ana de Bragança (1736-1813), D. Maria Francisca Dorotea de Bragança (1739-1771) e D. Maria Benedita de Bragança (1746-1829), filhas de D. José I e de D. Maria Ana Vitória, que Francisco Vieira Lusitano executa em 1753.

Óleo sobre tela

Dimensões: alt. 72 cm x lg. 58 cm

Colecciones Reales de España /
Palacio Real de Aranjuez, em Madrid

© Patrimonio Nacional de España



Fig. 237 – *Retrato de D. Maria Ana de Bragança* (1736-1813)

Fig. 238 – Retrato de D. Maria Francisca Doroteia de Bragança (1739-1771)

Assinado: «1753 F. Vieira Fa.».



Fig. 239 – Retrato de D. Maria Benedita de Bragança (1746-1829)



Fig. 240 – *Retrato da princesa D. Maria Francisca (futura D. Maria I) (1734-1816)*
Francisco Vieira Lusitano (1699-1783)
c. 1753

Óleo sobre tela
Dimensões: alt. 152 cm x lg. 107 cm
Palácio Nacional de Queluz

© IMC / MC Fotógrafo Manuel Palma, 1991



Fig. 241 – *Retrato da princesa D. Maria Ana de Bragança*
Francisco Vieira Lusitano (1699-1783)
c. 1753

Óleo sobre tela
Dimensões: alt. 148 cm x lg. 104 cm
Palácio Nacional de Queluz

© IMC / MC Fotógrafo Manuel Palma, 1991





Fig. 242 – *Retrato do Infante D. Pedro* (futuro D. Pedro III) (1717-1786)
Francisco Vieira Lusitano (1699-1783)
c. 1760-1770

Óleo sobre tela. Dimensões: alt. 155 cm x lg. 107 cm
Palácio Nacional de Queluz

© IMC / MC Fotógrafo José Pessoa, 1992

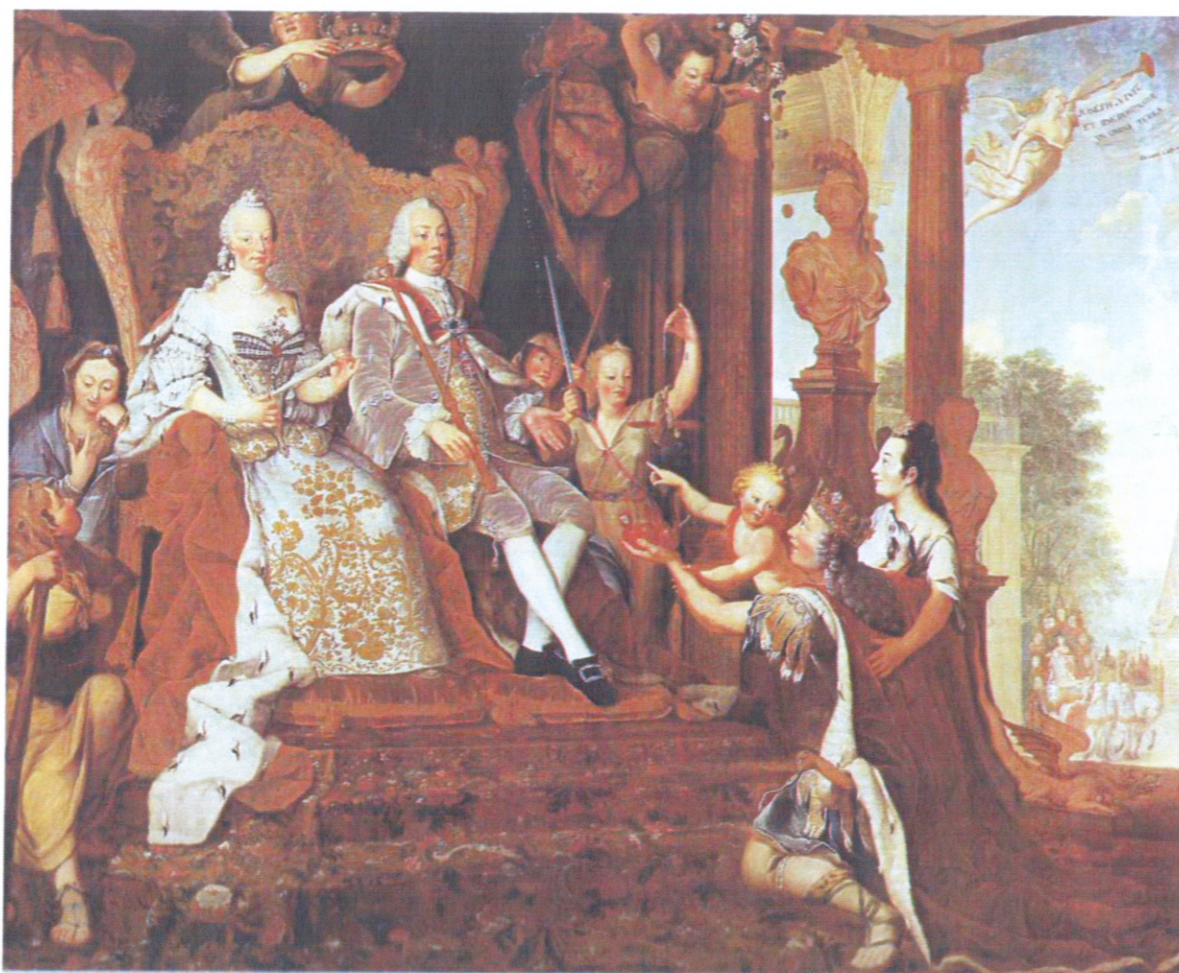


Fig. 243 – *Alegoria à aclamação do rei D. José I*

Atr. a Joana do Salitre

c. 1750

Óleo sobre tela. Dimensões: alt. 248 cm x lg. 320 cm

Palácio das Necessidades, Lisboa

© catálogo Triunfo do Barroco

Fig. 244 – *Retratos do Marquês de Pombal e de seus irmãos Francisco Xavier e Paulo de Carvalho*
Joana do Salitre ?

c. 1770

Tecto da Sala da Concórdia do
Palácio do Marquês de Pombal,
Oeiras



Fig. 245 – *Retrato do Marquês de Pombal*

Joana do Salitre

c. 1770

Museu da Cidade de Lisboa

Óleo sobre tela

Dimensões: alt. 213,5 cm x lg. 127 cm



© Museu da Cidade



Fig. 246 – *Série régia*, Miguel António do Amaral, c. 1780, Paços do Concelho, Moita.
 De cima para baixo: D. Afonso Henriques, D. Afonso III, D. Dinis, D. Afonso IV, D. Fernando,
 D. João I, D. Afonso V, D. João II, D. Manuel I.

Fig. 247 – *Retrato de D. José,
Príncipe do Brasil*
Miguel António do Amaral (1710-1803)
1774
Palácio Nacional de Queluz
Óleo sobre tela
Dimensões: alt. 114 cm x lg. 91 cm

© IMC/MC Fotógrafo Paulo Cintra, Laura Castro Caldas



Fig. 248 – *Retrato do Príncipe D. José,
Príncipe do Brasil*
Miguel António do Amaral (1710-1803)
1774
Palácio Nacional de Queluz
Óleo sobre tela
Dimensões: alt. 114 cm x lg. 91 cm
(com moldura)

© IMC/MC Fotógrafo Paulo Cintra,
Laura Castro Caldas, 1990

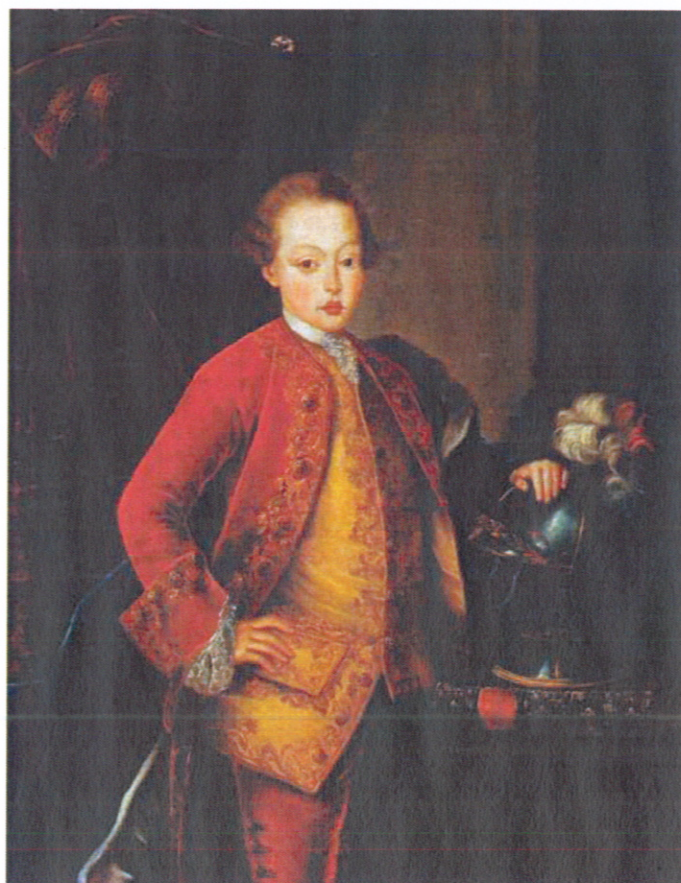




Fig. 246 – *Retrato de D. Pedro II*
Série régia dos Paços do Concelho,
Moita
Miguel António do Amaral (1710-1803)
c. 1780

© Câmara Municipal da Moita



Fig. 249 – *Retrato de D. Pedro II*
Miguel António do Amaral (1710-1803) ?
c. 1780

Torre do Tombo
Óleo sobre tela

© DGARQ/TT



Fig. 250 – *Retrato de D. João V*
Miguel António do Amaral (1710-1803) ?
c. 1780

Torre do Tombo
Óleo sobre tela

© DGARQ/TT



Fig. 251 – *Retrato de José Moreira da Cruz*
João Glama Ströberle (1708-1792)
Óleo sobre tela. Dimensões: alt. 80 cm x lg. 76 cm
Museu Nacional de Soares dos Reis, Porto

© IMC / MC Fotógrafo Carlos Monteiro, 1996



Fig. 255 – *Alegoria ao Terramoto de 1755 na Cidade de Lisboa*
João Glama Ströberle (1708-1792)
c. 1755-1756

Óleo sobre tela. Dimensões: alt. 249 cm x lg. 193 cm
Museu Nacional de Arte Antiga, Lisboa

© IMC / MC Fotógrafo Carlos Monteiro, 1994



Fig. 256 – *Retrato de Frei Miguel da Anunciação*
António Joaquim Padrão (?-1771)
Óleo sobre tela. Dimensões: alt.116 cm x lg.75 cm
Museu de Évora

© IMC / MC Fotógrafo José Pessoa, 1994



Fig. 257 – *Retrato de Frei Joaquim de São José*
António Joaquim Padrão (?-1771)
1757
Óleo sobre tela. Dimensões: alt. 193 cm x lg. 107 cm
Museu de Évora

© IMC / MC Fotógrafo José Pessoa, 1994



Fig. 258 – *Retrato de Frei Manuel do Cenáculo* (1724-1841),
Bispo de Beja e Arcebispo de Évora
António Joaquim Padrão (?-1771)

1771

Assinado: «A. Padrão f.»

Óleo sobre tela. Dimensões: alt. 180 cm x lg. 110 cm
Academia das Ciências de Lisboa



Fig. 259 – *Retrato de Frei José Jesus de Maria Mayne*
Joaquim Manuel da Rocha (1727-1786)
c. 1780
Óleo sobre tela
Academia das Ciências de Lisboa

© Academia das Ciências de Lisboa