

GEOLOGIA E GEOMORFOLOGIA

O Vale da Ribeira do Mogo encontra-se incluído no Maciço Calcário Estremenho, ocorrendo os calcários do Lusitaniano médio “Camadas de Montejunto”, onde estes afloramentos se apresentam fortemente erodidos devido à erosão cársica e fluvial. A rocha calcária, pela sua solubilidade em água, tem sofrido uma lenta dissolução, que foi formando várias cavidades e grutas naturais.

Ao longo do Vale são visíveis inúmeras geoformas cársicas de rara beleza, como os lapiás, que designam as formas resultantes da dissolução que cinzela os blocos calcários carsificados. Muitos lapiás apresentam várias formas e dimensões, sendo que o termo Megalapiás engloba estruturas de dimensão superior ao normal. Destacam-se as magníficas cornijas modeladas em calcário branco muito compacto.



Megalapiás

Megalapiás

Cornijas

FLORA

Uma das riquezas do Vale é a grande diversidade da sua flora, possuindo inúmeras espécies, onde os importantes e remanescentes núcleos de carvalho-cerquinho (*Quercus faginea* subsp. *broteroi*) dominam o estrato arbóreo. Observa-se também a oliveira (*Olea europaea* var. *europaea*), e de forma esporádica o pinheiro (*Pinus pinaster*) e o eucalipto (*Eucalyptus globulus*).

As vertentes rochosas encontram-se cobertas pelos matagais mediterrânicos de carrasco (*Quercus coccifera*) e medronheiro (*Arbutus unedo*). Outras espécies arbustivas muito presentes são o pilriteiro (*Crataegus monogyna*), a murta (*Myrtus communis*) a roselha (*Cistus crispus*) e a pascoinhas (*Coronilla glauca*).

Ocorrem também espécies herbáceas de alto valor conservacionista, nomeadamente as orquídeas selvagens. No Vale ainda existe um grande número de plantas com propriedades aromáticas, medicinais e condimentares como Rosmaninho (*Lavandula luisieri*), Alecrim (*Rosmaninus officinalis*), Oregão (*Origanum vulgare* subsp. *virens*), Tomilho (*Thymus zygis* subsp. *sylvestris*), Sálvia (*Salvia sclareoides*), entre outras.



Rosmaninho
Lavandula luisieri

Orquídea selvagem
Anacamptis pyramidalis

Orquídea selvagem
Ophrys apifera

Orquídea selvagem
Ophrys tenthredinifera

PERCURSOS PEDESTRES

— Percurso da Ribeira do Mogo | 7,3 km | 2 h 30 min.

Grau de dificuldade: Fácil

Percurso que acompanha a Ribeira até às nascentes do Rio Alcoa, em Chiqueda. Implanta-se nos antigos trilhos que ligavam o “Mar à Serra” e contacta com uma grande variedade de elementos naturais e culturais, destacando-se os magníficos valores florísticos, faunísticos, geomorfológicos, paisagísticos e cénicos de elevada qualidade.

— Percurso do Mosaico Agroflorestal | 842 m | 15 min.

Grau de dificuldade: Fácil

O Percurso desenvolve-se sobre um dos grandes núcleos remanescentes de carvalho português, contactando com campos agrícolas, olival, pinhal, medronhal, carrascal e matos rasteiros, evidenciando o autêntico e correto uso do solo como mosaico agroflorestal que caracteriza o vale. Observa-se uma grande variedade de coberto vegetal, correspondendo a uma enorme riqueza de biótopos.

— Percurso do Gasoduto | 1 km | 20 min.

Grau de dificuldade: Fácil

O Percurso implanta-se sobre um troço do gasoduto, onde é possível usufruir de variadíssimos aspetos geomorfológicos e florísticos, assim como contemplar a paisagem do Vale da Ribeira do Mogo, da Serra dos Candeeiros e a depressão de Ataíja de um ponto de maior elevação.

— Percurso dos Megalapiás | 434 m | 8 min.

Grau de dificuldade: Fácil

O Percurso percorre uma extensa área onde afloram magníficos e espetaculares lapiás, muitos deles com mais de três metros de altura, formando um campo de megalapiás.

A Flora | Carvalho-cerquinho (*Quercus faginea* subsp. *broteroi*)

B Geologia | Megalapiás

C Casa de abrigo, poço e pia em pedra

D Geologia | Cornijas de calcário

E Geologia | Reprecipitações de calcite

F Geologia | Poço Suão (nascente temporária)

G Parque de Merendas 1

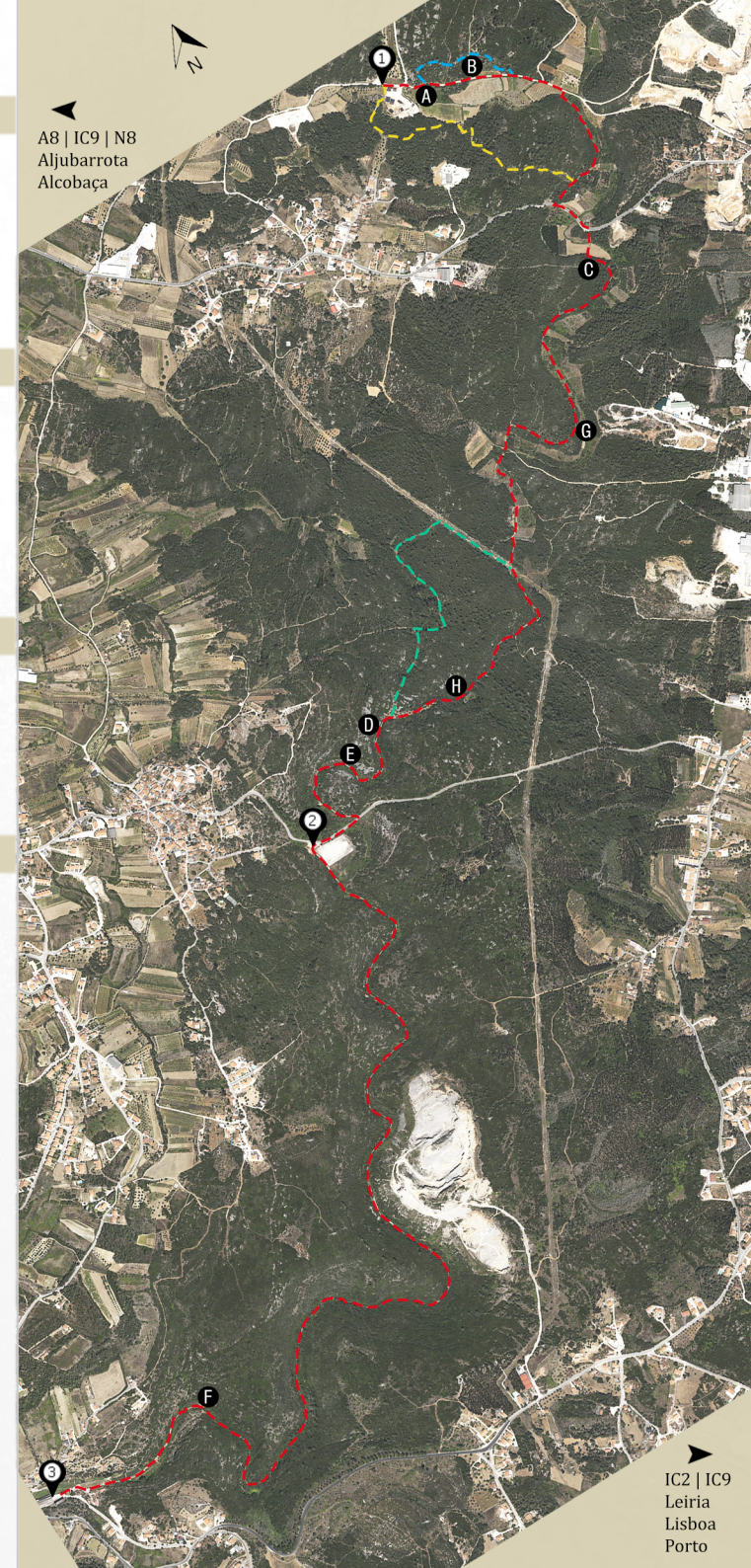
H Parque de Merendas 2

ACESSOS

1 Mogo (estaleiro de obra) Lat 39°33'46.21"N | Lon 8°54'45.05"W

2 Carvalhal (campo de futebol) Lat 39°32'50.92"N | Lon 8°55'40.43"W

3 Chiqueda Lat 39°32'17.30"N | Lon 8°56'56.39"W



A8 | IC9 | N8
Aljubarrota
Alcobaça

IC2 | IC9
Leiria
Lisboa
Porto