

UNIVERSIDADE DE LISBOA
FACULDADE DE BELAS-ARTES



DESIGN DO LOBBY DE HOTEL
Requisitos Necessários para o Lobby Contemporâneo
ANEXOS

Susana Lou Ramalho Gomes

Dissertação

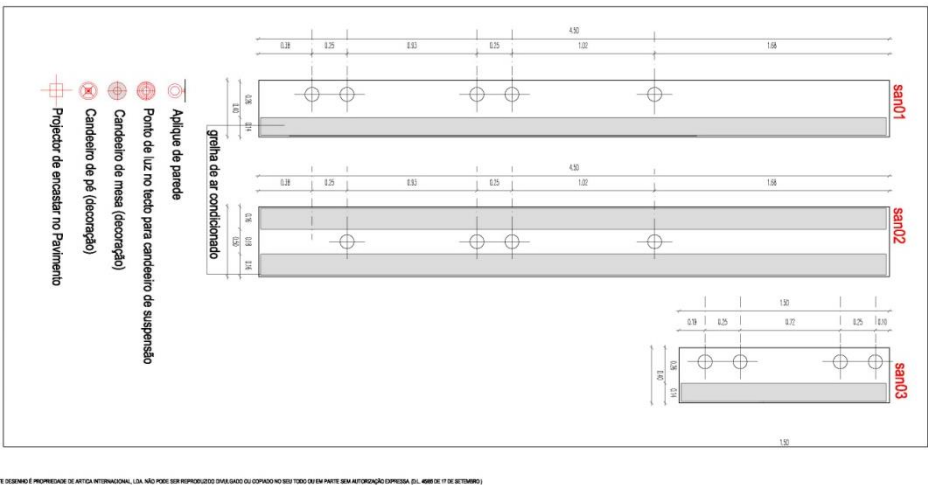
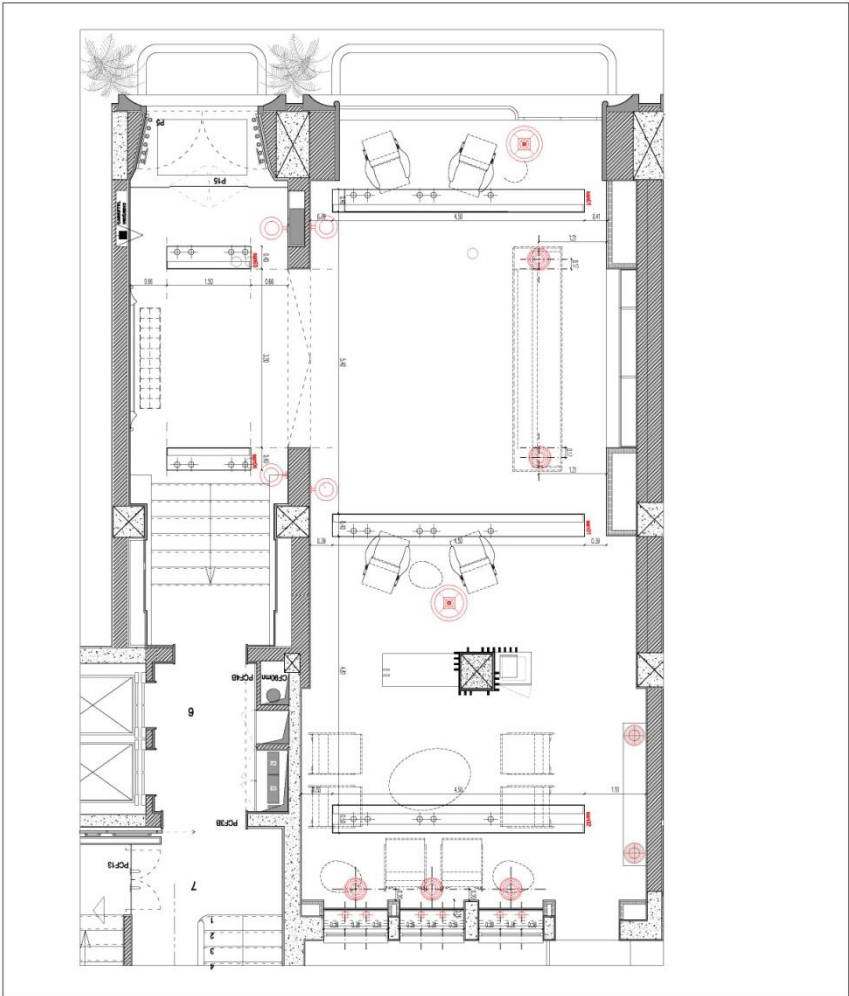
Mestrado em Design de Equipamento

Especialização em Design Urbano e de Interiores

Dissertação orientada pelo Prof. Doutor Cristóvão Valente Pereira

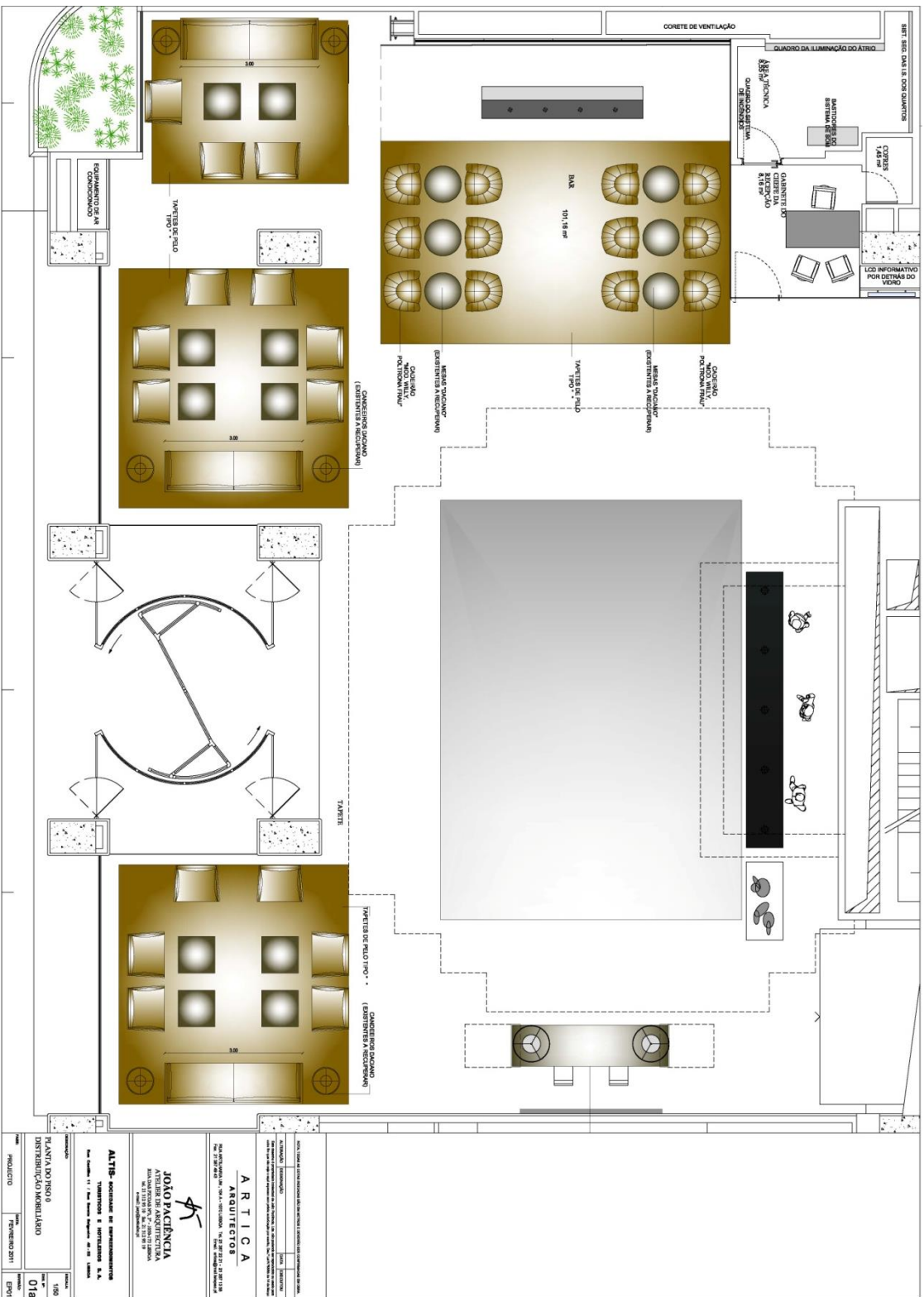
2017

**Desenhos Técnicos/
Plantas**



	ARTICA ARQUITECTOS	Rua da Liberdade 144 - 1.º e 2.º Andares 1100-014 LISBOA	T. 21 250 22 22 - 21 250 22 23 T. 21 250 22 24 - 21 250 22 25 F. 21 250 22 26 - 21 250 22 27 M. 21 250 22 28 - 21 250 22 29 M. 21 250 22 30 - 21 250 22 31 M. 21 250 22 32 - 21 250 22 33
	Rua do Comércio, 28 e 30 - 1.º e 2.º Andares 1100-014 LISBOA	Rua do Comércio, 28 e 30 - 1.º e 2.º Andares 1100-014 LISBOA	T. 21 250 22 22 - 21 250 22 23 T. 21 250 22 24 - 21 250 22 25 F. 21 250 22 26 - 21 250 22 27 M. 21 250 22 28 - 21 250 22 29 M. 21 250 22 30 - 21 250 22 31 M. 21 250 22 32 - 21 250 22 33
J Vasconcelos Marques Arquitectos, lda.	PROJETO DE EXECUÇÃO	PROJETO DE EXECUÇÃO	PROJETO DE EXECUÇÃO
HOTEL ALTA MARENA PROJETOS INTERIORS	HOTEL ALTA MARENA PROJETOS INTERIORS	HOTEL ALTA MARENA PROJETOS INTERIORS	HOTEL ALTA MARENA PROJETOS INTERIORS
P903 - MALL / RECEPCAO FASE 03 - 1º ANDAR	P903 - MALL / RECEPCAO FASE 03 - 1º ANDAR	P903 - MALL / RECEPCAO FASE 03 - 1º ANDAR	P903 - MALL / RECEPCAO FASE 03 - 1º ANDAR
21	150 / 120	150 / 120	150 / 120

ESTE DESENHO É PROPRIEDADE DE ARTICA INTERNACIONAL, LDA. NÃO PODE SER REPRODUZIDO SEM O CONSENTIMENTO DA ARTICA INTERNACIONAL, LDA. NÃO PODE SER REPRODUZIDO SEM A AUTORIZAÇÃO EXPRESSA DO 4088 DE 17 DE SETEMBRO

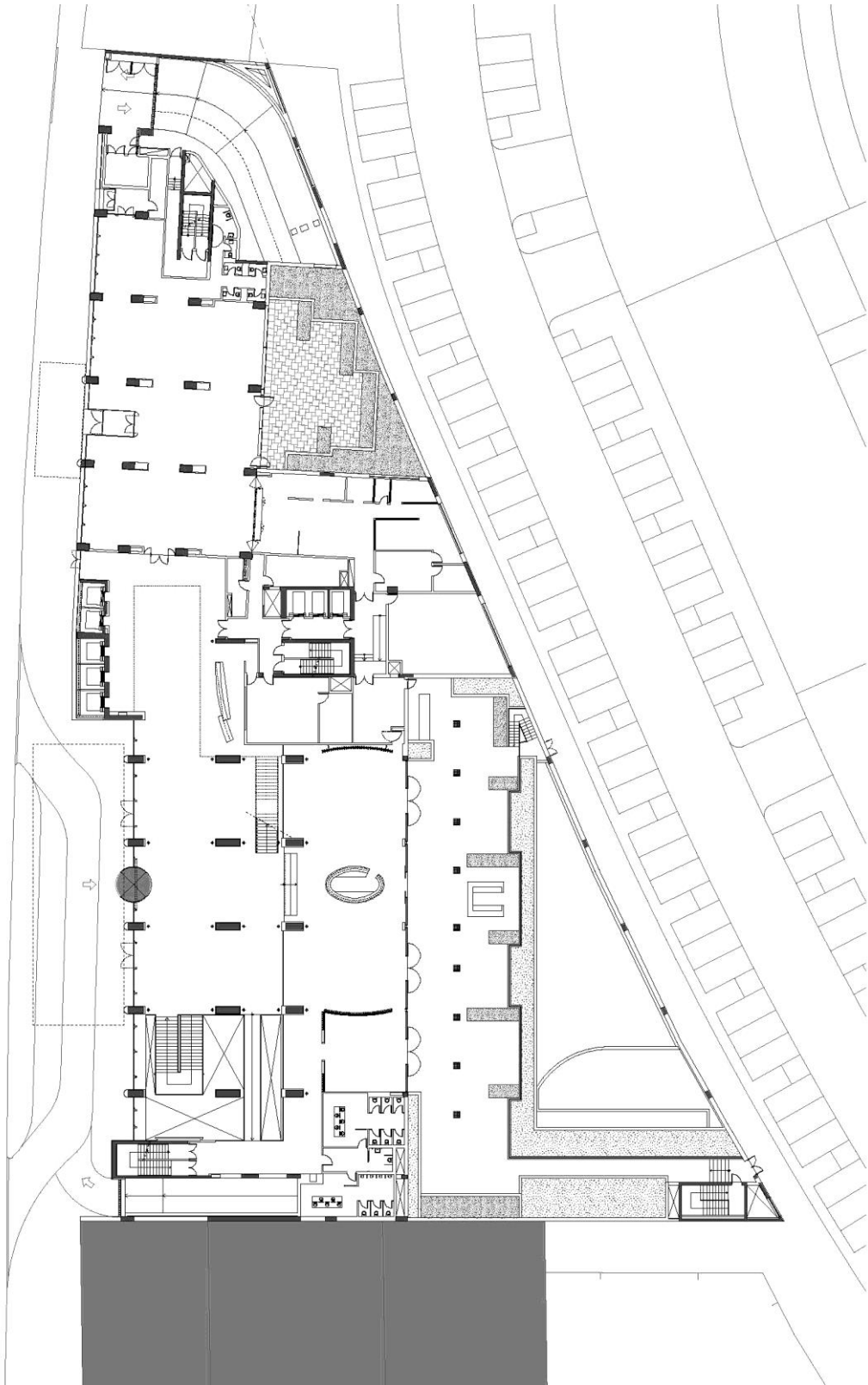


Nota: Todos os dados técnicos e dimensionais são de responsabilidade do autor do projeto.
 O autor do projeto não se responsabiliza por danos materiais ou morais decorrentes do uso indevido das informações aqui contidas.
 O autor do projeto não se responsabiliza por danos materiais ou morais decorrentes do uso indevido das informações aqui contidas.
ARTICA
ARQUITETOS
 Rua Santa Cruz, 100 - 13050-000 - Santa Cruz do Sul - RS - Brasil
 Tel: 51 3701 2121 - Fax: 51 3701 2122 - E-mail: contato@artica.com.br

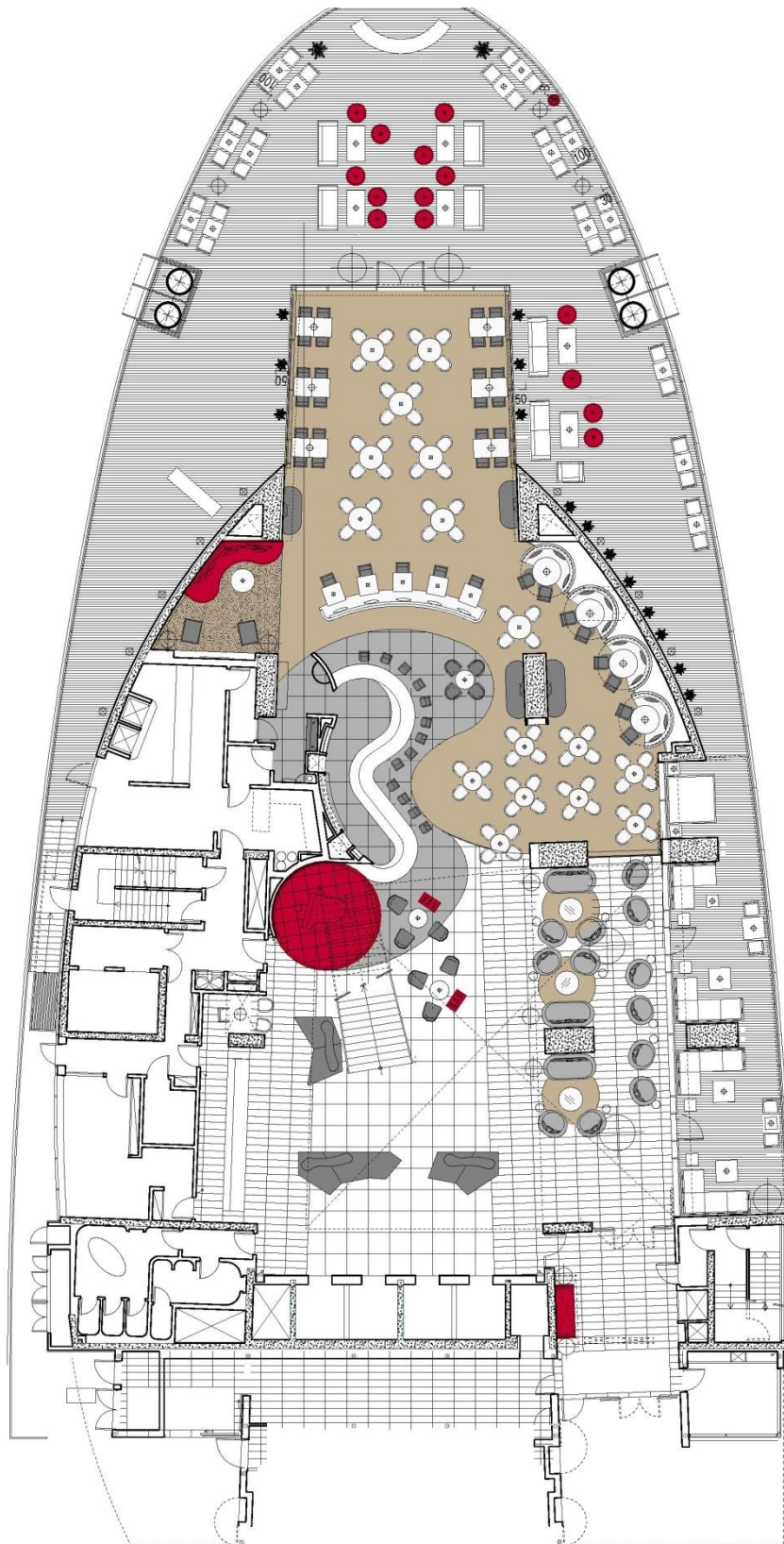
IDIO PAÇÊNCIA
 ATIVIDADES DE ARQUITETURA
 RUA SANTA CRUZ Nº 100 - 13050-000
 SANTA CRUZ DO SUL - RS - BRASIL
 Tel: 51 3701 2121 - Fax: 51 3701 2122 - E-mail: contato@artica.com.br

ALTB - Arquitetura e Engenharia
 Rua Santa Cruz, 100 - 13050-000 - Santa Cruz do Sul - RS - Brasil
 Tel: 51 3701 2121 - Fax: 51 3701 2122 - E-mail: contato@altb.com.br

Projeto: 1/80
 Planta: 018
 Distribuição: 018
 Data: 15/08/2011



Planta do piso 0 - Epic Sana Hotel



Planta do piso 0 – Myriad by Sana Hotels

Memórias Descritivas



ALTIS AVENIDA HOTEL

O autêntico Boutique Hotel da Cidade de Lisboa

Projeto de Arquitetura

O Boutique Hotel Altis Avenida é uma unidade de 5 estrelas localizado no centro histórico de Lisboa, em plena Praça dos Restauradores.

Ocupa um edifício dos anos 50, projetado pelo Arq. Luís Cristino da Silva e era considerado como elemento marcante do arranque das Novas Avenidas de Lisboa (designação da época).

O atual Projeto de Remodelação e Reconversão é da autoria do Arq. João Vasconcelos Marques e foi aprovado e licenciado pela Câmara Municipal de Lisboa.

Foi também relevante o apoio e acompanhamento técnico prestados por duas entidades oficiais, a saber: IPPAR/IGESPAR e Turismo de Portugal.

O edifício foi totalmente restaurado sendo as fachadas limpas e os elementos de caixilharia e vidros substituídos.

Os interiores mantêm a métrica e a disposição das circulações verticais e horizontais (corredores e escadas). Os materiais destas zonas são os originais, apenas substituídos onde estavam deteriorados.

A organização arquitetónica respeita os parâmetros para uma unidade de 5 estrelas e todo o serviço e equipamento da unidade estão adaptados à funcionalidade exigível.

Lisboa irá ficar assim com uma nova Unidade Hoteleira que para além de ter resultado da Recuperação de um imóvel degradado, irá contribuir para o enriquecimento do Parque Hoteleiro da cidade.

Altis Hotels

Alma de Lisboa

Nascida nos anos 70 e gerida por Fernando Martins e seus filhos, a cadeia Altis Hotels Portugal constitui um dos maiores grupos hoteleiros de Lisboa. Norteados pelos princípios da iniciativa privada, os Altis Hotels ganharam espaço, notoriedade e prestígio ao longo de mais de 35 anos de atividade.

Fiel a quanto de mais genuíno existe e caracteriza a vida quotidiana portuguesa, os Altis Hotels desde sempre adotaram os valores familiares como filosofia empresarial nas unidades hoteleiras do grupo, cultivando a tradição da arte de bem receber.

O Grupo detém e efetua a gestão personalizada e familiar da totalidade dos seus empreendimentos, todos eles localizados na cidade de Lisboa.

A atividade do Grupo iniciou-se com a abertura do Hotel Altis em 1973, um cinco estrelas situado na Rua Castilho, ponto de partida e fonte de inspiração para os outros empreendimentos.

Em 1994, o Grupo inaugurou o Altis Park Hotel, um 4 estrelas moderno com 300 quartos, localizado no empreendimento da Encosta das Olaias. Em 1998 foi a vez das Altis Suites, localizadas ao lado do Hotel Altis. Em Fevereiro de 2009 o Grupo inaugurou um hotel de design de 5 estrelas o Altis Belém Hotel & spa numa localização única à beira Tejo e em Março de 2010 um boutique Hotel na praça dos Restauradores o Altis Avenida Hotel.

Em Setembro de 2010 com a abertura do Altis Prime, um hotel de Apartamentos, localizado na Rua Rodrigo da Fonseca o grupo passou a contar com 6 unidades com características e localizações únicas.

Sofia Nobre – Directora de Marketing e RP

Tel: + 351 21 310 60 00/20 | TLM: + 351 917 63 85 43
snobre@altishotels.com

Elsa Quintas – Adjunta da Direcção de Marketing e RP

Tel: + 351 21 310 60 17
marketing@altishotels.com



ALTIS AVENIDA HOTEL

O autêntico Boutique Hotel da Cidade de Lisboa

Projeto de Interiores

O Projeto de Interiores é assinado pelo pela dupla de Arquitectas Cristina Santos e Silva e Ana Menezes Cardoso, responsáveis por inúmeras obras na área da restauração e hotelaria.

Conciliar a personalidade do edifício, mantendo pavimentos, revestimentos pétreos das paredes e painéis de madeira, com o espírito do presente, foi o desafio imposto.

Quartos, receção e restaurante foram as grandes zonas de intervenção, onde se tentou preservar o espírito retro, conferindo-lhe alguma sofisticação e requinte, com a utilização de materiais ditos nobres, como a pedra, a laca negra, o latão e o espelho.

O mobiliário desenvolvido pelas arquitetas foi influenciado por um registo clássico, atualizado, onde mais uma vez se tentou cuidadosamente conciliar tempos distintos, com as necessidades funcionais e de conforto de hoje. No entanto, procurou-se algum rigor e despojamento a nível decorativo, fugindo de sobrecargas e excessos de mobiliário e objetos, de modo a valorizar a personalidade do espaço.

O resultado é um boutique Hotel urban-chic, que pretende recuperar o esplendor da Avenida da Liberdade de outrora, refletindo e reforçando o seu carácter cosmopolita.

Sofia Nobre – Directora de Marketing e RP

Tel: + 351 21 310 60 00/20 | TLM: + 351 917 63 85 43
snobre@altishotels.com

Elsa Quintas – Adjunta da Direcção de Marketing e RP

Tel: + 351 21 310 60 17
marketing@altishotels.com

ALTIS AVENIDA HOTEL

O Altis Avenida Hotel, Boutique Hotel de 5 estrelas, tem uma localização única no centro de Lisboa, na Praça dos Restauradores.

O Hotel encontra-se num Edifício do de interesse histórico que foi totalmente renovado e mantêm intactas as fachadas e escadaria originais.

A decoração de interiores inspiradas nos anos 40, recupera memória e dá uma nova alma Urban Chic, onde o passado e futuro se encontram criando um ambiente único de charme e glamour.

O Altis Avenida Hotel disponibiliza 68 quartos e 2 suites distribuídos ao longo de 6 pisos, alguns com varanda panorâmica. Todos oferecem uma decoração sofisticada e intimista, num espaço elegante e acolhedor, totalmente equipado com TV LCD Full HD, internet Wifi, minibar, cofre com alimentação elétrica, ar condicionado e acesso a room service 24 horas.

O Restaurante Rossio, localizado no último piso do hotel com esplanada e vista deslumbrante sobre a Baixa lisboeta, apresenta pratos inspirados na cozinha portuguesa contemporânea.

O Altis Avenida Hotel disponibiliza ainda uma sala de reuniões com luz natural com 50m², além de Business Corner e acesso internet Wifi em todo o Hotel. O Altis Avenida é membro da Preferred Boutique.



Rua 1º Dezembro, 120

1200-360 Lisboa

Telefone: +351 210 440 000

Email: reservationsavenida@altishotels.com

GPS: 38° 42' 54.792", -9° 8' 26.8296"

www.altishotels.com



ALTIS GRAND HOTEL

ALTIS GRAND HOTEL DISTINGUIDO PELOS INTERNATIONAL HOTEL AWARDS COM PRÉMIO DE MELHOR RENOVAÇÃO / REMODELAÇÃO DE HOTEL.

O Altis Grand Hotel foi distinguido com o prémio Best Hotel Renovation/Refurbishment - Country Winner 2014, atribuído pelos Internacionais Hotel Awards com o projeto de renovação assinado pela dupla de arquitetas Cristina Santos Silva e Ana Meneses Cardoso.

Os Internacionais Hotel Awards são prémios de referência do sector, prestigiando o trabalho de diferentes empresas e profissionais no sector da Indústria Hoteleira.

Após um rigoroso escrutínio por parte do painel de jurados, presidido por Sir David Michells, os vencedores nacionais nas diferentes categorias, vão receber os prémios numa cerimónia em Londres no dia 26 de Janeiro, onde serão ainda revelados os vencedores nas categorias Mundiais.

Para Stuart Shield, presidente dos Internacionais Hotel Awards, "sentimo-nos honrados por destacar de entre muitos hotéis de 5 estrelas que oferecem serviços exemplares 24h por dia 7 dias na semana, aqueles que realmente merecem o reconhecimento por todo o esforço que colocam no desenvolvimento e inovação do seu negócio global."

Para Francisco Moser, Director Geral de Operações do Grupo Altis Hotels, "a atribuição deste prémio é o reconhecimento do grande investimento efetuado no Altis Grand Hotel, num montante de 7 M. de Euros e que teve como grande objetivo torná-lo mais competitivo e atual." Refere ainda que "o fruto desta renovação está à vista, com o crescimento das vendas até Setembro na ordem de 1 Milhão de euros, originando um crescimento nos seus resultados de 25% em 2014."

ALTIS GRAND HOTEL - 40 Anos de História

O terreno onde foi construído o Altis Grand Hotel foi adquirido em Dezembro de 1967. Seis anos depois, no dia 17 de Novembro de 1973, o Hotel abriu as suas portas. Fernando Miranda e Daciano Costa foram os responsáveis pela arquitetura e pelo design de interiores, prospectivamente, que juntamente com a colaboração de pintores e escultores portugueses de renome contribuíram para a atmosfera genuinamente portuguesa e única deste Hotel.

O Altis Grand Hotel, Conference & Business Hotel de cinco estrelas, tem sido palco de grandes eventos quer de organizações internacionais, grandes empresas, partidos políticos, associações, clubes e federações desportivas e muitos outros, tendo por ele passado grandes figuras nacionais e internacionais.

Ao longo das primeiras três décadas e respondendo às exigências e às necessidades de modernidade e atualidade, o Hotel foi alvo de uma grande ampliação e diversas renovações no conjunto dos seus interiores e infraestruturas técnicas, assim como criação de novos serviços nomeadamente Health Club, Piscina, Coffee Shop e Business Centre.

Em 2011, o Hotel iniciou a sua maior remodelação de sempre com a transformação de 200 novos quartos deluxe, renovação do hall criando o Lobby Bar e neste mesmo ano integra a coleção Luxury da Great Hotels of the World. Em 2012 e 2013 as renovações continuaram por diversas áreas do Hotel nomeadamente as salas de reunião e banquetes, Bar Herald e galeria e em 2014 foram renovados 100e quartos deluxe incluindo uma nova Suite presidencial e abertura do novo spa, GSpa By Altis Grand Hotel que inclui a renovação da piscina, sauna, banho turco, ginásio, Studio para aulas em grupo e 5 salas de tratamentos.

Estas renovações representam um investimento de 7M de euros e estão a cargo da dupla de arquitetas Cristina Santos Silva e Ana Meneses Cardoso que criaram um ambiente atual, sofisticado e elegante.

Contactos de imprensa

Sofia Nobre
Diretora de Marketing e Relações Públicas
Tel.: + 351 21 310 60 00/20 | snobre@altishotels.com

Catarina Fernandes
Assistente de Marketing e Relações Públicas
Tel.: + 351 21 310 60 00/25 | cfernandes@altishotels.com



ALTIS GRAND HOTEL

ALTIS GRAND HOTEL CELEBRATES 40TH ANNIVERSARY AND PRESENTS ITS LATEST RENOVATIONS

Since 1973, the Hotel Altis is an icon Hotel in Lisbon and scene of important events in different areas of the Portuguese society. Past 40 years the Hotel continues to be a symbol of the trendy Lisbon and changes its name to ALTIS GRAND HOTEL.

While keeping the original logo monogram, the new name is justified by the fact that the Hotel Altis is since its opening a large hotel with 300 rooms, including 12 suites, congress center with 20 meeting rooms, 3 restaurants, 3 bars, Spa, swimming pool, Business Centre, shopping gallery and large public areas.

This change of the original name aims to strength the position of the Altis Grand Hotel as a reference Five star Hotel in Lisbon, as well as be differentiated from the other units of the Altis Hotels group.

The Altis Grand Hotel will complete in the second trimester of 2014 the last phase of its largest renovation ever with the opening of a new spa, which includes the renovation of the pool, sauna, hammam, gym and treatment rooms, as well as 100 new rooms and deluxe suites.

In 2011, the hotel began its largest renovation ever with the transformation of 200 new deluxe rooms, renovation of entrance lobby with the creation of a new Lobby Bar and in the same year the Hotel joined the Luxury collection of Great Hotels of the World.

In 2012 and 2013 renewals continued for several areas of the hotel including the meeting rooms and banquet facilities, the Herald Bar and gallery.

These renewals represent an investment of 7M Euros and are the responsibility of the duo architects Cristina Santos Silva and Ana Menezes Cardoso, a project that aims to restore and rehabilitate the innovative spirit and visionary designer Daciano da Costa, author of the original interior. In the rooms, the new furniture in ebony and stainless steel, fully designed by the architects, gives a more modern, sophisticated and elegant ambience. New coatings were executed and the original woods were replaced.

In the halls some original materials such as stainless steel and brass were restored, the woods were darkened and new carpets were designed, always within a language consistent with the architecture of the building and his strong personality.

The renovation of the entrance lobby also had the participation of architect João Paciência. The reception desk was repositioned in the main front wall and framed by black lacquer, which is also projected on the ceiling, individualizing a new area within this huge atrium. In the old reception area there's a new seating area and the Lobby Bar.

The new bar, greets the visitors of Altis Grand Hotel in shades of gold and black, bringing all the personality of the emblematic hotel to the present days in a comfortable and stylish space.

To Francisco Moser, General Director of Operations of Altis Group, "these renovations at the Altis Grand Hotel came in line with the positioning of the group in Lisbon. The six hotels offer different concepts and unique locations that appeal to different segments.

At its opening in 1973, Hotel Altis has innovated by offering many meeting and banqueting rooms, becoming a reference in organizing large events. With these renovations and the entry into the international chain, the Hotel is updated with new trends and strengthens its vocation of Business & Conference Hotel."



Press Contact

Sofia Nobre –Marketing & Pr Manager

Tel: + 351 21 310 60 00/20 | TLM: + 351 917 63 85 43

snobre@altishotels.com

EPIC SANA LISBOA

CONCEITO ARQUITETÓNICO E DE INTERIORES

A volumetria proposta nasce das suas raízes urbanas, através de uma integração formal e espacial com a envolvente. Face ao enorme desenvolvimento da fachada optámos por uma composição fragmentada, que permite orientar os diversos corpos em função da envolvente. Uma torre em vidro com elevadores panorâmicos constitui a charneira da composição e estabelece a transição entre dois corpos de alturas diferentes, estabelecendo cada um ligação ao respetivo edifício confinante.

Resulta com isto uma transição das cêrceas entre o edifício mais alto a poente e o mais baixo a nascente. Transição essa que se processa de uma forma gradual, e associada ao jogo volumétrico e á interpenetração dos diversos corpos.

No embasamento propomos a continuação da transparência da torre de vidro, através do envidraçamento por fachada de vidro agrafado com dois pisos de altura. Isto permitirá uma maior comunicação visual entre o interior e o exterior, combatendo o efeito barreira que existe atualmente e permitindo assim uma permeabilidade visual entre diferentes funções urbanas, dando origem a uma cidade mais humana e mais integrada.

Os diferentes volumes materializam-se de forma diferente, uns mais transparentes e outros mais opacos, utilizando materiais nobres como o vidro, o metal e a pedra.

No tardo, optou-se por criar pátios interiores que estabelecem um diálogo com os edifícios do Loteamento dos Maristas, recusando assim o conceito de traseiras. Estes pátios permitem ainda a iluminação natural de todas as zonas públicas previstas em cave.

A entrada no hotel processa-se por um enorme átrio de pé direito duplo que articula todas as zonas públicas e permite uma enorme transparência e luminosidade. Em frente um bar oval em mármore retro iluminado é o centro da composição. Em sua volta foram criadas generosas zonas de estar, numa plataforma sobre-elevada com acesso a uma esplanada ajardinada, verdadeiro oásis citadino.

Sobre o átrio em mezanino o Restaurante Flor de Lis debruça-se sobre quem entra, convidando a subir e desfrutar da vista. A escada que sobe do Átrio dá igualmente acesso a uma zona Business com corporate rooms e sala VIP, para eventos excepcionais.

No extremo oposto do átrio uma enorme parede com dossel, em tom ferrugem, enquadra a escada de acesso ao Foyer do piso inferior onde foi criado um espaço polivalente composto por um enorme ballroom, subdivisível e diversas salas com compartimentação flexível, permitindo ao limite o seu uso num open-space total. Aqui, uma vez mais a luz é um elemento fundamental, seja descendo pela escadaria até ao Foyer, seja nas enormes janelas do Ballroom.

No piso inferior, e com acesso a um jardim privado, foi criado um SPA, com piscina, ginásio, salas de tratamento e hair SPA.

A parte superior, comporta quartos e suites, sendo de destacar a suite Presidencial no último piso.

Sobre os quartos, um terraço exterior, com piscina, “infinity edge”, que se prolonga numa cascata sobre um bar panorâmico constituem um espaço de eleição para lazer, ócio e eventos privados.

A conceção dos interiores tira forte partido da espacialidade da arquitetura e da sua luminosidade. O tema escolhido foram as árvores, subjacentes ao imaginário do local.

Assim aparecem sugestões de ramos traçados nas linhas oblíquas dos pilares, e nos rasgos do teto do bar.

MYRIAD By Sana

O Myriad by SANA Hotels é uma das três torres que Lisboa tem à beira Tejo, e como tal foi concebido como um elemento icónico, numa forte relação com o Rio. Talvez por isso, a inspiração tenha surgido na praia a olhar para o mar, e depois foi trabalhar a materialização da mesma assente em três conceitos base: integração, transparência e design.

A integração entre o Hotel e a Torre resulta de uma simbiose entre duas formas com funções distintas, que se aglutinam num todo homogéneo, porém com identidade própria.

Resultam assim dois corpos que envolvem um Átrio central, cujo usufruto não se restringe aos seus utentes. No vazio, entre as duas velas, com a sua enorme transparência o Átrio assegura a manutenção das vistas sobre o Rio, que se desfrutam do percurso dos elevadores panorâmicos da Torre.

Este contraste, criado pelos dois corpos maciços, de geometria curvilínea, com o Átrio transparente, constitui a essência do projeto. O Átrio é, de certo modo, gerado pela Torre, que, ao rasgá-lo, como que prolonga através dele as linhas de vista panorâmicas oriundas dos elevadores. Por isso, por estar também ao serviço da Torre, constitui um elemento aglutinador da composição. Pelo efeito de surpresa assim criada, é um espaço que convida à descoberta.

É esta a singeleza da conceção do Hotel, em que a carga simbólica e o subtil diálogo das formas curvas, enfatizam a simbiose resultante das duas formas - Hotel e Torre - que se entrelaçam como se feitas uma em função da outra.

A terceira linha de força prende-se com a Decoração, em que Teresa Leónidas da NL Decoração, deu continuidade à conceção arquitetónica em que o design e a modernidade estão presentes em cada elemento.

Para constituir este espaço de sonho, juntou a sofisticação presente nos tons pretos e prata subtilmente temperados pela presença do vermelho. Os materiais foram trabalhados nas suas texturas, luz e cor de forma a criarem surpresa e emoções. O conforto e a informalidade completam este ambiente cosmopolita.

A integração criteriosa de obras de arte representativas de diversos artistas nacionais constitui uma das mais-valias da conceção interior.

Nuno Leónidas, Arquitecto, NLA Arquitectos

Teresa Leónidas, Decoradora, NL Decoração

MYRIAD

Interior design and decoration for the MYRIAD by Sana Hotels is a natural outcome of the hotel's essence: conceived to be Lisbon's iconic sailboat over viewing the city's eastern waterfront, the building looks ready to sail, reminding us that Portugal has an everlasting historical relationship with the sea and welcomes and blends with new cultures.

With its 70m tall inner atrium between the two bedroom 'side wings', the hotel is a permanent window to the ocean so the interior decoration sought to bring in that atmosphere.

The 10-mile wide estuary creates silver and black sparkles on the water, which was the inspiration behind the black, and silver palette livened with a red touch in lounge areas and rooms.

Furniture, tissues and colours reflect the modernity and ever-changing ambiance of the MYRIAD by Sana, which, like the ocean from where it stems, is in permanent motion. Comfort and informality are found in this hotel together with a touch of class.

Every space was conceived for proper matching of lighting, texture and colour, intended to trigger emotion and surprise.

Inside the rooms, design and decoration favours the unique vista as an invitation for enjoyment. Beds are placed at premium-selected spots yet all the remaining functions (toilet, closets and working desks) still benefit from the splendid views. Black shading screens ease natural sunlight while creating a smooth and serene environment.

The top floor SPA, although sky high, brings the guest back to the oceans with its shades of light green reflected on the white and silver walls, with coral sculptures and carefully picked furniture. All with an ever-present sea view 360° round.

Registros Fotográficos

Altis Avenida Hotel



Hall e acesso aos elevadores



Concierge

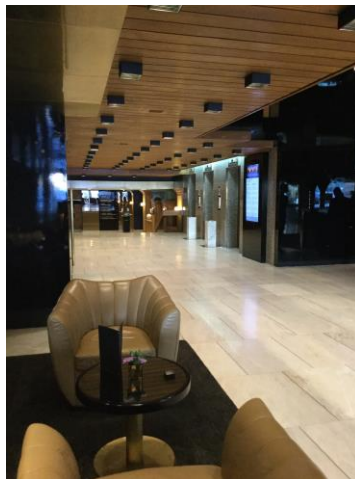


Business Centre e Lounge

Altis Grand Hotel



Concierge e Hospitality Desk



Acesso aos elevadores e salas de reuniões



Lounge

Conrad Hotel



Luminárias de teto



Vestíbulo

JW Marriott Hotel

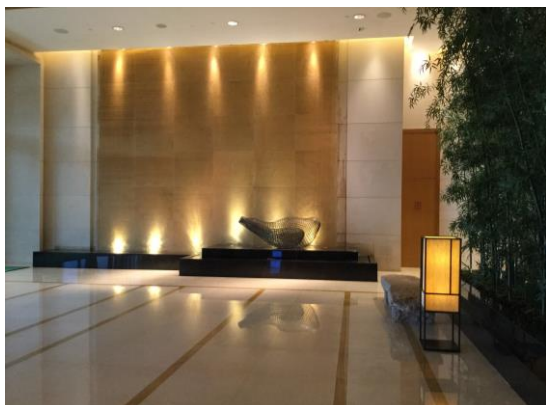


Instalação artística e claraboia



Zona de estar

Okura Hotel



Hall

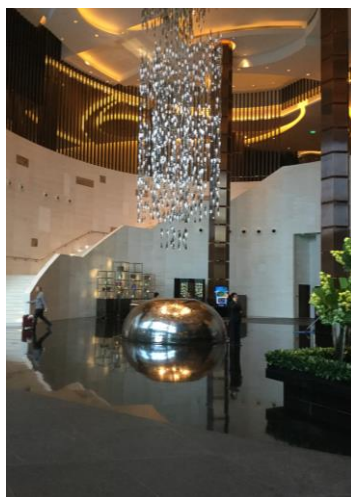


Recepção

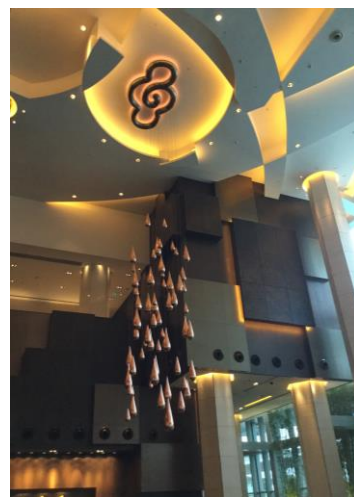
Grand Hyatt Hotel



Escadaria



Instalação artística



Instalação artística