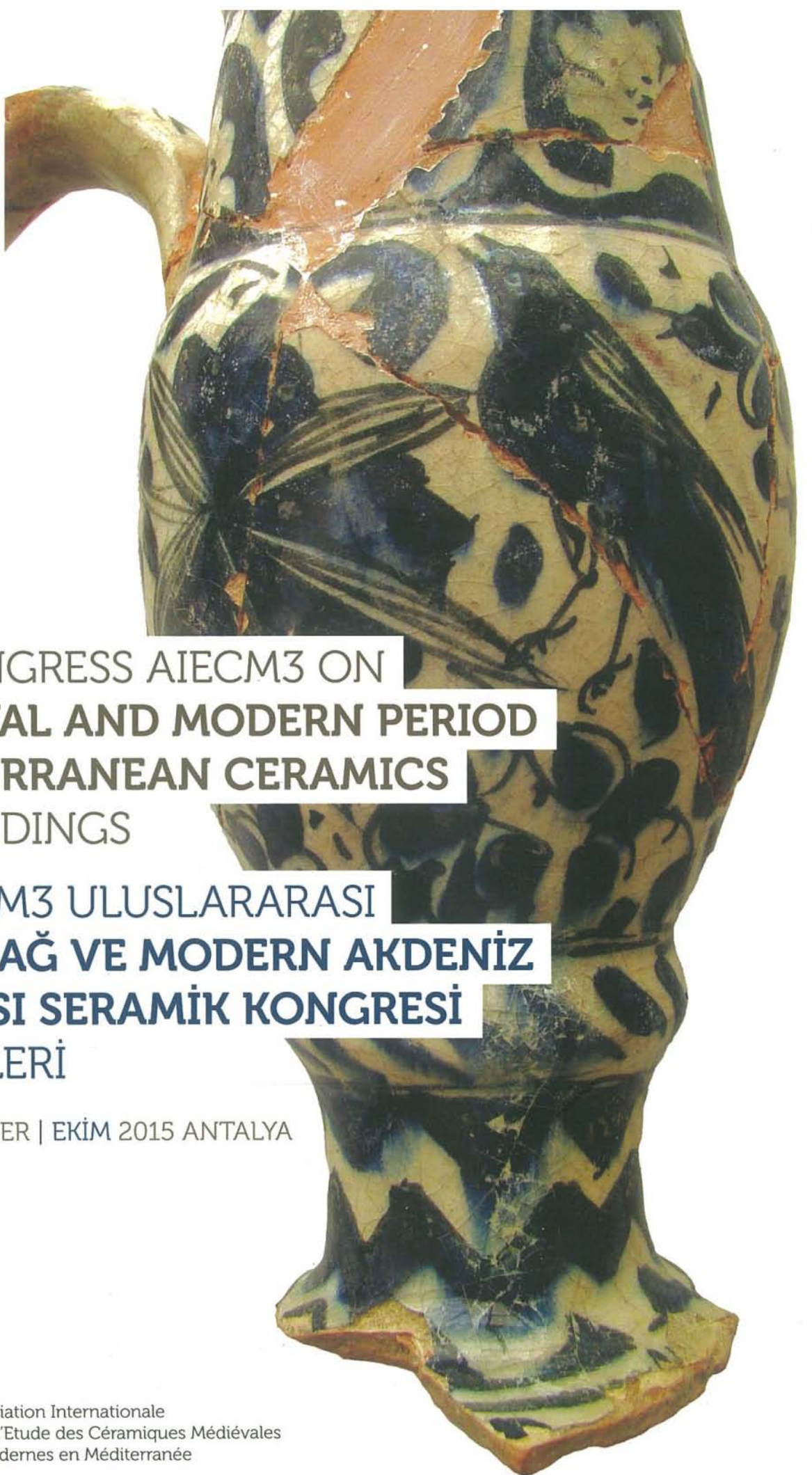




XIth CONGRESS
A I E C M 3
ON MEDIEVAL
AND MODERN
P E R I O D
MEDITERRANEAN
CERAMICS



XIth CONGRESS AIECM3 ON
MEDIEVAL AND MODERN PERIOD
MEDITERRANEAN CERAMICS
PROCEEDINGS

XI. AIECM3 ULUSLARARASI
ORTA ÇAĞ VE MODERN AKDENİZ
DÜNYASI SERAMİK KONGRESİ
BİLDİRİLERİ

19-24 OCTOBER | EKİM 2015 ANTALYA

VOL | CİLT 2



Association Internationale
pour l'Etude des Céramiques Médiévales
et Modernes en Méditerranée

XIth CONGRESS AIECM3 ON MEDIEVAL AND
MODERN PERIOD MEDITERRANEAN CERAMICS PROCEEDINGS

XI. AIECM3 ULUSLARARASI ORTA ÇAĞ VE
MODERN AKDENİZ DÜNYASI SERAMİK KONGRESİ BİLDİRİLERİ

19-24 OCTOBER | EKİM 2015 ANTALYA

VOL | CİLT 2

Koç University VEKAM | Koç Üniversitesi VEKAM
Vehbi Koç Ankara Studies Research Center 2018
Vehbi Koç Ankara Araştırmaları Uygulama ve Araştırma Merkezi 2018

ISBN: 978-605-9388-09-2 (Tk)
978-605-9388-11-5 (2.c)
Edition 1 | 1. Baskı: 500 copies | adet

Prepared for Publication | Yayına Hazırlayan
Filiz Yenişehirlioğlu

Editors | Editörler
Defne Karakaya (Turkish | Türkçe), Timothy Glenn Little (English | İngilizce)

Copy Editors | Redaktörler
Arzu Beril Kırıcı, Mehtap Türkyılmaz

Cover Image | Kapak Görseli
"Milet" type Ottoman Ceramic, found in Edirne Zindanaltı Sur Excavations in 2009,
Late 14th- Early 15th Century, Inventory number: 2010/6 E, Edirne Museum.
Edirne Zindanaltı Sur Kazı'sında 2009 yılında bulunan "Milet Tipi" Osmanlı Seramiği,
14. yüzyıl sonu-15. yüzyıl başı, Envanter numarası 2010/6 E, Edirne Müzesi.
Photograph by | Fotoğraf: Gülgün Yılmaz

All rights reserved. No parts of this publication may be reproduced. No quotations are allowed without citing.
It may not be published in any form or by any means, electronic, mechanical, photo-copying or otherwise
without the prior permission of Koç University VEKAM.
Her hakkı mahfuzdur. Bu yayının hiçbir bölümü kopya edilemez. Kaynak göstermeden alıntı yapılamaz. Koç
Üniversitesi VEKAM'ın izni olmadan elektronik, mekanik, fotokopi ve benzeri yollarla kopya edilip yayımlanamaz.

Design | Tasarım: Berek
www.barek.com.tr

Print | Basım: Dumat Ofset
Bahçekapı Mh. 2477. Sk. No: 6 Şaşmaz, Etimesgut, Ankara T. (312) 278 82 00
dumat@dumat.com.tr

Koç Üniversitesi VEKAM
Vehbi Koç Ankara Araştırmaları Uygulama ve Araştırma Merkezi
Pınarbaşı Mahallesi, Şehit Hakan Turan Sokak, No: 9, Keçiören 06290 Ankara
T. (312) 355 20 27 F. (312) 356 33 94
vekam.ku.edu.tr

VEKAM Yayın No: 42



KOÇ
ÜNİVERSİTESİ



Vekam

AIECM3 INTERNATIONAL COMMITTEE 2012-2015 AIECM3 ULUSLARARASI KOMİTE 2012-2015

Honorary President | Onursal Başkan
Gabrielle DEMIANS D'ARCHIMBAUD † (décédée)

President | Başkan
Sauro GELICHI

Vice-President | Başkan Yardımcısı
Susana GÓMEZ

Secretary | Yazman
Jacques THIRIOT

Assistant Secretary | Yazman Yardımcısı
Alessandra MOLINARI

Treasurer | Sayman
Henri AMOURIC

Assistant Treasurer | Sayman Yardımcısı
Lucy VALLAURI

NATIONAL AND THEMATIC COMMITTEES ULUSAL VE TEMATİK KOMİTELER

Spain | İspanya

Alberto GARCIA PORRAS
agporras@ugr.es

Manuel RETUERCE VELASCO
manuel.retuerce@nrtarqueologos.com

Olatz VILLANUEVA ZUBIZARRETA
olatz.villanueva@uva.es

France | Fransa

Henri AMOURIC
amouric@msh.univ-aix.fr

Jacques THIRIOT
thiriot@msh.univ-aix.fr

Lucy VALLAURI
vallauri@msh.univ-aix.fr

Italy | İtalya

Alessandra MOLINARI
molinari@lettere.uniroma2.it
alemoli@fastwebnet.it

Sauro GELICHI
gelichi@unive.it

Carlo VARALDO
varaldo@libero.it

Maghreb | Mağreb

Aïcha HANIF
aichahanif@hotmail.com

Portugal | Portekiz

Maria Alexandra LINO GASPAR
Alexandralinogasp@gmail.com

Susana GÓMEZ
susanagomez@sapo.pt

The Byzantine World | Bizans Dünyası

Véronique FRANÇOIS
vfrancois@msh.univ-aix.fr

Platon PETRIDIS
ppetrid@arch.uoa.gr

Near East and Ottoman World Orta Doğu ve Osmanlı İmparatorluğu

Roland-Pierre GAYRAUD
rpgayraud@wanadoo.fr

Filiz YENİŞEHİRLİOĞLU
fyenisehirlioglu@ku.edu.tr

ORGANISATION COMMITTEE ORGANİZASYON KOMİTESİ

Filiz YENİŞEHİRLİOĞLU
Koç Üniversitesi, VEKAM Direktörü, Turkey
fyenisehirlioglu@ku.edu.tr

A. Beril KIRCI
Koç Üniversitesi, VEKAM, Turkey
akirci@ku.edu.tr

Çiler Buket TOSUN
Hacettepe Üniversitesi, Turkey
cilerbukettosun@gmail.com

Damla ÇİNİCİ
Hacettepe Üniversitesi, Turkey
damlacinic@gmail.com

THEME 5 | Import / Export

TEMA 5 | İthalat / İhracat

Antonio ALFANO	11
Le Produzioni di Età Islamica (Prima Metà XI Secolo) Alla Villa del Casale di Piazza Armerina (Enna, Sicilia): Il Contesto della Fornace Presso le Terme Meridionali	
Susana GÓMEZ, Jacinta BUGALHÃO, Helena CATARINO, Sandra CAVACO, Catarina COELHO, Jaquelina COVANEIRO, Isabel Cristina FERNANDES, Ana Sofia GOMES, Maria José GONÇALVES, Isabel INÁCIO, Marco LIBERATO, Constança dos SANTOS	21
El Verde y Morado en el Extremo Occidental de Al-Andalus (Siglos X al XII)	
Irina GUSACH	31
Art Ceramics from Iznik Found in the Ottoman Fortress Azak	
Neus SERRA VIVES	37
La Cerámica del Pozo N° 23 del Convento de los Capuchinos (Palma)	
Henri AMOURIC, Lucy VALLAURI	47
Marseille et le Levant Ottoman : Flux (?) et Poussières d'Echanges Entre XVII ^e -et XX ^e S.	
Julia BELTRÁN DE HEREDIA, Núria MIRÓ I ALAIX	61
La Cerámica Oriental de Siria y Egipto en Barcelona	
Jeannette Rose ALBRECHT	73
La Rupture Nasride, Un Nouvel Apport Oriental pour la Céramique Andalouse ? Problématique des Influences Dans les Décors	
Svetlana BILIAIEVA	85
Anatolian Imports of Pottery on the Territory of Ukraine in Medieval and Early Modern Period	
Javier LARRAZABAL, Paulo DORDIO, Beatriz BÁEZ GARZÓN	91
Contexto Cultural de los Púcaros Hispánicos Entre los Siglos XVI y XVII: Un Ensayo de Identificación de Producciones y Diacronías a Partir de las Colecciones del Monasterio de Santa Clara-a-Velha de Coimbra	
Mariya MANOLOVA-VOYKOVA	103
Import of Middle Byzantine Pottery to the Western Black Sea Coast: An Overview	
Sergey BOCHAROV, Andrey MASLOVSKI, Nikita IUDIN	117
The Impact of Ceramic Imports on Ceramic Manufacturing in the Cities of the North-Eastern Black Sea Region in the Late XIII-XIV Centuries	
André TEIXEIRA, Joana BENTO TORRES	127
Abastecimiento Cerámico de la Alcázar Seguer Portuguesa: Las Rutas Comerciales del Mediterráneo y del Atlántico en el Norte de África (Siglos XV-XVI)	
Sandra CAVACO, Jaquelina COVANEIRO	139
Evidência das Relações Comerciais do Porto de Tavira (Portugal) Através da Cerâmica	
Susana GÓMEZ MARTÍNEZ, José Rui SANTOS	145
Évora y Mértola (Portugal): Convergencias y Divergencias en las Rutas de Comercio de Cerámica del Garb Al-Andalus (Siglos X al XII)	
Elvana METALLA	151
Céramiques Médiévales Provenant des Fouilles Récentes de L'amphithéâtre de Durrës (Albanie)	
Marisa TINELLI	157
Polychrome Lead-Glazed Ware in Medieval Salento (Apulia): Production, Trade and Use	
Iryna TESLENKO	169
Ceramic Import and Export of Crimea at the Final Stage of the Genoese Domination in the Black Sea Region	

Rodrigo BANHA DA SILVA, André BARGÃO, Sara FERREIRA, Filipe OLIVEIRA	175
Between Mediterranean and the Ocean: Lisbon's Pottery in a Transitional Period in the Late Middle Ages	
Vassilis AYANNIDES	181
Céramiques de la Faïencerie de Sarroguemínes Dans l'Île de Chio	
Vladimir Y. KOVAL	185
Spanish Ceramics in Medieval Bolgar	
J. VROOM, M.W. van IJZENDOORN	197
Splashed Ware: A Little-Known Byzantine Glazed Ware from the Aegean (12 th -13 th C AD)	
Anastasia G. YANGAKI	203
Observations on the Pottery (5 th -Early 20 th C. AD) from the Theopetra Cave, Thessaly (Greece)	

THEME 6 | New Discoveries

TEMA 6 | Yeni Keşifler

Gülgün YILMAZ	211
Ayasuluk Tepesi Kazılarında Bulunan Kazıma ve Baskı Dekorlu Sırsız Seramikler	
Matteo Gioele RANDAZZO, Antonio ALFANO, Paolo BARRESI	219
Production and Distribution at the Roman Villa del Casale Between the Early and the Later Middle Ages. A Preliminary Re-Evaluation of the 'Gentili's Findings'	
Pamela ARMSTRONG	231
Some Byzantine and Ottoman Pottery Types Circulating in Anatolia and the East Mediterranean	
Effie ATHANASSOPOULOS, Kim SHELTON	241
The Sanctuary of Zeus at Nemea, Greece: The Medieval Deposits (12 th -13 th Centuries A.D.)	
María del Cristo GONZÁLEZ, Valentín BARROSO, Yasmina CÁCERES, Jorge DE JUAN, Consuelo MARRERO, Pedro QUINTANA	249
Formas Azucareras y Otros Repertorios Cerámicos en el Ingenio de Agaete: la Industria del Azúcar en Gran Canaria (Islas Canarias) Entre los Siglos XV al XVII	
Juan Manuel CAMPOS CARRASCO, Javier BERMEJO MELÉNDEZ, Lucía FERNÁNDEZ SUTILO, Elena LOBO ARTEAGA, Noelia RUIZ PINTO	257
El Puerto Colombino de Palos de la Frontera (Huelva, España): Un conjunto alfarero de los ss XV-XVI	
Galina GROZDANOVA	269
Dark Age Pottery Complex from the Village of Kapitan Andreevo, NE Thrace	
Murat DURUKAN	277
A Recently Discovered Ceramic Dump and the Localization of the Lost Aulai Settlement in Cilicia	
Z. Tuçe GÜNGÖR	285
Pisidia Antiokheia'sından Pişmiş Toprak Ritüel Kaplar	
Evi KATSARA	297
Byzantine Glazed Pottery from Sparta (12 th to 13 th Centuries AD): Observations in the Light of New Archaeological Finds	
Florence PARENT, Akila DJELLID, Farid CHALAH	311
Entre Production et Consommation : Place des Martyrs à Alger (Résultats Préliminaires)	
Platon PÉTRIDIS	339
De la Réserve à la Vitrine : La Mise en Valeur de la Céramique Byzantine en Grèce	
Elena PEZZINI, Viva SACCO	347
Le Produzioni da Fuoco a Palermo (IX-XI Secolo)	

Ágnes KOLLÁTH	357
Sgraffito Decorated Ceramics from Ottoman Hungary (16 th -17 th Centuries)	
Margherita FERRI, Cecilia MOINE	365
Abitudini Conviviali tra Veneto ed Emilia Romagna nel Trecento	
Jean-Christophe TRÉGLIA, Rosemary Le BOHEC, Riccardo LUFRANI, Laurent MAGGIORI	387
Jérusalem. Céramique Mamelouke du Couvent Saint-Etienne	
Aránzazu MENDÍVIL-UCEDA	391
En la Marca Superior de Alandakús. La Cerámica Andalusi de Saraqusta, Al-Madina-L-Bayda	
Vincenzo CASTALDO, Giuseppe MOLLO	395
La Ceramica a Bande della Campania Interna: Riesame delle Evidenze e Nuovi Dati da Pago del Vallo di Lauro	
Giacomo CESARETTI	401
Pesaro, North-Western Adriatic Coast: Medieval and Renaissance Pottery from the Site of Via Dell'abbondanza	
Ricardo Costeira da SILVA	405
Late 16 th Century Glazed Ceramics from Coimbra (Portugal)	
Alexandra GASPAR, Ana GOMES	411
Cerâmicas do Século XIV Na Alcáçova do Castelo de S. Jorge, Lisboa, Portugal	
Konstantina GEROLYMOU	419
Artefacts of the Ottoman Past: Clay Tobacco Pipes from Messinia (Greece)	
Susana GÓMEZ MARTÍNEZ, Massimo BELTRAME, Fernando BRANCO CORREIA, José Rui RIBEIRO DOS SANTOS, António CANDEIAS, José MIRÃO	423
Comparative Provenance Analysis of Common, Painted and Glazed Islamic Pottery (X-XIII Century) from the Cities of Mértola and Évora (Portugal) Using a Portable Hand Held Xrf Spectrometer	
Rumyana KOLEVA	429
Pottery from a Middle Byzantine Period Settlement Near Zlatna Livada, Bulgaria	
Viva SACCO	433
Ceramica con Decorazione a <i>Splash</i> da Palermo (Fine X – Prima Metà XI Secolo)	
Asil YAMAN	439
Late Roman Pottery from Bathhouse VI of Arycanda (Lycia)	
Miguel BUSTO-ZAPICO, Mario MENÉDEZ-MIRANDA, Marcos BOUZA ARECES, José Avelino GUTIÉRREZ GONZÁLEZ	449
Archaeometric Analysis of Asturian Pottery in XVI-XVII Centuries	

EL VERDE Y MORADO EN EL EXTREMO OCCIDENTAL DE AL-ANDALUS (SIGLOS X AL XII)

Susana GÓMEZ

Campo Arqueológico de Mértola/Universidade do Algarve

Jacinta BUGALHÃO

Direcção-Geral do Património Cultural

Helena CATARINO

Universidade de Coimbra

Sandra CAVACO

Câmara Municipal de Tavira

Catarina COELHO

Direcção-Geral do Património Cultural

Jaquelina COVANEIRO

Câmara Municipal de Tavira

Isabel Cristina FERNANDES

Museu Municipal de Palmela

Ana Sofia GOMES

Direcção-Geral do Património Cultural

Maria José GONÇALVES

Câmara Municipal de Silves

Isabel INÁCIO

Museu Nacional de Arqueologia

Marco LIBERATO

Becario de la Fundação para a Ciência e a Tecnologia

Constança dos SANTOS

Arqueóloga

*Grupo de estudo sobre Cerâmica Islâmica do Gharb al-Andalus (CIGA) –
Centro de Estudos em Arqueologia, Artes e Ciências do Património.*

Abstract

The western end of al-Andalus is characterized by a striking distance from the main power centers and by a certain archaism of material culture. Pottery reflects rather well the evolution of these relations of power and exchange with other regions of al-Andalus, as well as the levels of interconnectivity of the different territories with the commercial networks of the western Mediterranean. The pottery "green and brown" was, since the Caliphate (tenth century) a privileged marker for these relations, highlighting the symbolism of its expansion on the tenth century and the commercial networks showing its dispersal over the eleventh and twelfth centuries. This paper includes a synthesis of the findings of this type of pottery in the Garb al-Andalus, defining homogeneous groups of ornamental and technical point of view and outlining the geography of production and commerce.

Introducción

El actual territorio portugués ha sido considerado un espacio marginal dentro de las relaciones políticas y de intercambio comercial en al-Andalus, especialmente durante los períodos emiral y califal (Picard, 2000; Gómez, 2014a, p. 290). El proceso de islamización del territorio y de integración en las realidades socioeconómicas que se fueron formando a partir del control político omeya, parecen haber tardado

en instalarse en el extremo occidental de al-Andalus (Gómez, 2015). La cerámica puede ayudarnos a entender la cronología y el alcance de la penetración de estas nuevas influencias, en especial la cerámica policroma simple, normalmente denominada como de verde y morado, a causa de su importancia como innovación tecnológica, y de la fuerte vinculación con el poder omeya de su repertorio iconográfico.

La aparición del vidriado policromo en el mundo islámico oriental temprano ha sido objeto de una

reciente renovación historiográfica provocada por la revisión de la cronología de hallazgos, sobre todo de Siria, Iraq y Egipto. En estos territorios, varias tradiciones cerámicas (los vidriados sasánidas herederos de las antiguas producciones mesopotámicas, las cerámicas protobizantinas, y los vidriados policromos orientales de la China Tang) van a dar lugar, en el siglo VIII, a una gran diversidad de combinaciones técnicas y cromáticas entre las que se destacan las *yellow-glazed wares* (YGF) y las cerámicas vidriadas coptas (CGW), a las que se unen, en el siglo IX, el llamado "horizonte Samarra", con vidriados jaspeados (*splash-ware*), cubiertas estanníferas, vidriados policromos y la loza dorada o de reflejo metálico (Watson, 2014; Tite *et alii*, 2015).

La llegada a al-Andalus de los vidriados plumíferos de matriz oriental en el siglo IX parece darse primero en Pechina (Acién y Martínez, 1989; Castillo y Martínez, 1993; Acién, 1993), aunque rápidamente se producen también en Málaga y Córdoba (Íñiguez y Mayorga, 1993; Salinas, 2013; Salinas y Zozaya, 2015). Todavía en época emiral, a finales del siglo IX o inicios del siglo X, aparecen en Córdoba los primeros vidriados policromos con trazos verdes y negros sobre fondo verdoso, con trazos verdes y negros sobre fondo melado claro, o con fondo blanco sobre el que se aplican trazos y goterones en verde y negro (Salinas, 2013, p.72). En época califal este último tipo de cerámica se desarrolla extraordinariamente, adquiriendo un repertorio iconográfico variadísimo y fuertemente relacionado con la ideología omeya como ha sido ampliamente demostrado (Barceló, 1993; Rosselló, 1987). Se difunde rápidamente por todo al-Andalus y, ya en el siglo X, se produce en varias ciudades (Bazzana, Bazzana y Picon, 1986), aunque será en el período de los Reinos de Taifa cuando alcance su mayor popularidad, al tiempo que adquiere una mayor diversidad técnica (Retuerce y Zozaya, 1986; Gómez 2014a, pp. 220-223).

Partiendo de los hallazgos publicados y de los inéditos a los que hemos tenido acceso por cortesía de los arqueólogos que los encontraron, verificamos que la cerámica de verde y morado en el occidente peninsular parece ser menos abundante que en otros territorios de al-Andalus, aunque la ausencia de trabajos de síntesis regionales con los que comparar impide verificar esta afirmación. El inventario de todos los yacimientos en los que se ha identificado cerámica de este tipo, vertido en un SIG, nos ha permitido contabilizar 32 sitios, muy desigualmente distribuidos tanto geográfica como cronológicamente por el territorio del Garb. No obstante, debemos alertar sobre factores que pueden desvirtuar nuestra percepción sobre esta

realidad. Por un lado, nos deparamos con la desigual intensidad de la investigación realizada sobre este tema entre las diversas regiones y localidades del actual territorio portugués. Por otro lado, verificamos una cierta dificultad en precisar la cronología de los hallazgos, especialmente en el verde y morado omeya (siglos X-XI), debido a motivos estratigráficos, a la extremada fragmentación de las piezas, o a falta de precisión de las publicaciones. A pesar de ello, es uno de los tipos de cerámica más llamativos dentro del repertorio andalusí, motivo por el cual suele ser objeto de publicación con más frecuencia que otros.

Verde y morado del Garb al-Andalus en el siglo X

En el actual territorio portugués, se conocen hallazgos de cerámica de verde y morado del siglo X (fig. 1) en Coímbra (Ramos, Albuquerque y Santos, 2014, fig. 10), Senhora do Barrocal (Satão)¹, Santarém (Amado y Mata, 2004; Lopes y Ramalho, 2001), Serradinho en Muge (Lopes, 2015), Lisboa (Bugalhão y Gómez, 2005), Palmela (Fernandes, 2004), Alto da Queimada en Palmela (Fernandes, 2005), Évora (Santos, 2016), Beja (Casmarrinha, 2013), Monte dos Pombais (Beja)², Mértola (Gómez, 1994; 2006; 2014a), Castro da Cola en Ourique (Gómez 1998), Castelo Velho de Alcoutim (Catarino, 1997/98), Vale do Boto (Castro Marim)³, Silves (Gomes, 1998, Gonçalves, 2015), Cerro da Vila en Loulé (Matos, 1991) y Faro (Gamito, 2003; 2007). En todo este conjunto se destacan por su cantidad y calidad las colecciones de Mértola, Cerro da Vila, Faro y Silves.

Si observamos estos ejemplares en conjunto, se aprecia cierta uniformidad técnica. Todos ellos corresponden a objetos con fondo blanco y motivos ornamentales en verde de cobre y morado/negro de manganeso, con cubierta estannífera blanca de buena calidad. Por contra, observamos una cierta diversidad formal, aunque con pocas variantes tipológicas dentro de cada serie, especialmente por lo que se refiere a las formas abiertas.

Los ejemplares más antiguos, que podrían corresponder a las primeras producciones cordobesas de goterones, de finales del siglo IX o inicios del siglo X, se encuentran en Silves (fig. 2.1; Gonçalves, 2015,

1 Información inédita por cortesía de Catarina Tente (Universidade Nova de Lisboa).

2 Pieza en exhibición en la Exposición "Alqueva: 20 Anos de Obra, 200 Milénios de História" que tuvo lugar en el Museu Nacional de Arqueologia de Lisboa entre el 2 de octubre y el 29 de noviembre de 2015.

3 Información inédita de Helena Catarino.

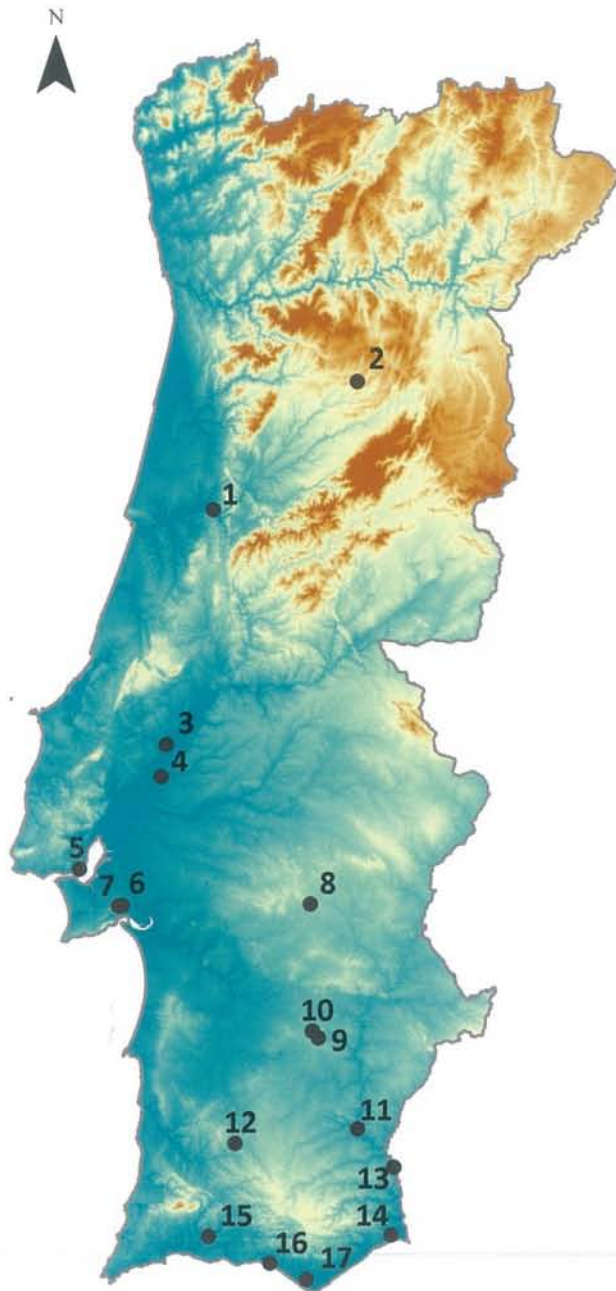


Fig. 1 Mapa de dispersión de la cerámica de época califal de verde y morado. 1. Coímbra, 2. Senhora do Barrocal, 3. Santarém, 4. Serradinho en Muge, 5. Lisboa, 6. Palmela, 7. Alto da Queimada, 8. Évora, 9. Beja, 10. Monte dos Pombais, 11. Mértola, 12. Castro da Cola, 13. Castelo Velho de Alcoutim, 14. Vale do Boto, 15. Silves, 16. Cerro da Vila, 17. Faro.



Fig. 2 Cerámica en verde y morado de época califal. 1. Silves, 2. Mértola, 3. Monte dos Pombais (fotografía cedida por cortesía de Arqueologia e Património, Lda), 4. Faro, 5. Cerro da Vila.

p.355), Mértola (fig. 2.2; Gómez, 2014a, p. 410 n.º 248) y Monte dos Pombais (fig. 2.3) y corresponden a redomas. De época califal conocemos fragmentos de taza de cuerpo aproximadamente cilíndrico en Évora (Santos, 2016). Los atafiores son, por regla general, de fondos planos o convexos, sin anillo de solero, cuerpo de paredes curvas y labio redondeado.

Los temas ornamentales son variados. En las formas cerradas dominan los goterones, el lema epigráfico *al-mulk* y el cordón de la eternidad. Las formas abiertas presentan una mayor diversidad. Encontramos motivos epigráficos (*al-mulk*), fitomórficos (palmetas y flores de loto en diversas formas) y zoomórficos. En la transición entre el siglo X y XI parece darse un florecimiento de los temas antropomorfos con ejemplares de gran interés iconográfico en Palmela (Fernandes, 1999) y Évora (Santos, 2016). Por lo general, se trata apenas de fragmentos, que en pocos casos permiten identificar la composición completa. En las pocas piezas en las que ello es posible, este corresponde a figuras centrales aisladas, como por ejemplo el pavón o la flor de loto, apenas complementadas con cenefas de ovas o palmetas en el borde (fig. 2.4), o de composiciones cruciformes que representan el Paraíso (fig. 2.5; Gómez, 2011, p.36).

El mapa de dispersión de hallazgos (fig. 1) muestra una escasa distribución por el territorio, algo más intensa al sur del Tajo. Si atendemos a la naturaleza de los yacimientos en los que se constata este tipo de cerámica, es importante señalar que este no se encuen-

tra únicamente en ciudades de primer rango, entre las que estarían Faro, Silves, Mértola, Évora, Lisboa, Santarém o Coimbra; aparece también en fortificaciones de importancia diversa como por ejemplo en el Castelo Velho de Alcoutim, Castro da Cola o Palmela y, lo que es más significativo, en pequeñas localidades con implantación geográfica variada como Cerro da Vila (una localidad portuaria cercana a Faro), Vale do Boto (un poblado en la desembocadura del Guadiana), Monte dos Pombais (en las proximidades de Beja), Alto da Queimada (en la Sierra de la Arrábida), Serradinho (una aldea a orillas del Tajo), y Nossa Senhora do Barrocal (una localidad de montaña del interior, al Norte del Sistema Central). A cambio, sorprende bastante la ausencia de verde y morado en yacimientos de época califal en los que se han excavado niveles estratigráficos del siglo X.

Pese a que se haya verificado la producción de este tipo de cerámica en época califal en diversas regiones de al-Andalus, hasta el momento no hay ninguna evidencia de que esto hubiese ocurrido en el actual territorio portugués.

El verde y morado de época taifa

En el siglo XI, constatamos una mayor cantidad de hallazgos con una dispersión más amplia (fig. 3): Castro de Valinhas/Castelo de Arouca (Silva, 2011, p.8), Coimbra (Catarino, Filipe y Santos, 2009), Santarém⁴, Serradinho en Muge (Lopes, 2015), Alto do Senhor da Boa Morte en Vila Franca de Xira (Banha, 1989), Sintra (Coelho, 2012), Telhal⁵ en las proximidades de Lisboa, Lisboa tanto en el Castillo de San Jorge (Serra, 2008) como en los arrabales (Bugalhão y Gómez, 2005; Calado y Leitão, 2005), Palmela (Fernandes, 2004), Évora (Santos, 2015), Funchais 6 en Beja (Brazuna y Coelho, 2007), Juromenha en Alandroal (Correia y Picard, 1992), Noudar en Barrancos (Rego, 2003), Castro da Cola en Ourique (Gómez, 1998), Moura (Macias, 1993), Beja (Casmarrinha, 2013), Mértola (Gómez, 1994; 2006; 2014a), Mesas do Castelinho en Almodovar (Guerra y Fabião, 1993), Castelo das Relíquias en Alcoutim (Catarino, 1997/98), Castelo Velho de Alcoutim (Catarino, 1997/98), Vale do Boto en Castro Marim (Catarino, 1988), Silves (Gomes, 1998; Gonçalves, 2015), Monte Canelas en Lagos (Morán, Parreira y Sanchez, 2003), Arge⁶ (Portimão), Alcarias de Odeleite en Castro Marim (Santos, 2007),

Cacela Velha en Vila Real de Santo António (Garcia, 2015), Tavira⁷, Cerro da Vila en Loulé (Matos, 1991) y Faro (Gamito, 2003; 2007).

Durante este período encontramos una mayor variedad de soluciones técnicas dentro de lo que normalmente se entiende por verde y morado. La combinación dominante continua a ser la de fondo blanco y motivos en verde y negro (fig. 4.1), aunque el fondo blanco, en algunos casos, resulte del color claro de la pasta sin que sea visible una cubierta estannífera (por ejemplo, en la pieza de Mértola de la fig. 4.2; Gómez, 2014a, p.222 y p.364 n.º 111). Es más rara la combinación de fondo blanco y motivos en verde, negro y melado que encontramos en Mértola (fig. 4.3-4; Gómez, 2014a, p. 631, n.º 100). Algo más frecuente son las piezas con fondo melado y motivos en verde y negro que encontramos en Vale do Boto⁸, el Castelo Velho de Alcoutim (Catarino, 1997/98, Est XII. 3, Est XLVII 1, Est LVIII 3, Est LIX 2, Est LIX 5 y Est LVIII 1; Catarino, 2008, Est 4), Mértola (fig. 4.5; Gómez, 2014a, p. 222), Castro da Cola (Gómez, 1998, p. 64 n.º 10), Alto da Queimada en Palmela⁹ y Coimbra (Catarino Filipe y Santos, 2009, fig. 16 n.º 1; Ramos Albuquerque y Santos, 2014, fig. 10). En un ejemplar de Évora encontramos una variante muy rara, con fondo negro y motivos en blanco y verde (fig. 4.6; Santos, 2016), que podría tener paralelo en un fragmento de Mértola, aunque la fragmentación de la pieza impide asegurarlo (fig. 4.7). Los reversos de las piezas presentan diferentes soluciones: vidriados transparentes, verdes, blancos y melados en diversos tonos.

En este período encontramos una menor variedad de formas. El ataífor y la jofaina son las dos series dominantes, aunque ambas presentan bastantes variantes tipológicas, todas ellas con anillo de solero, que suele ser bajo y vertical, y en bastantes casos presenta un repie o moldura junto al anillo. El cuerpo suele presentar forma de casquete esférico o semiovalado y, al final del período, carenas suaves y altas. Los bordes, exvasados, se rematan con diversas formas de labio: redondeado, engrosado o semicircular. Encontramos algunas formas de orza, también con anillo solero, aunque muy incompletas.

También encontramos una mayor variedad de temas ornamentales, tal vez por contar con ejemplares más completos que permiten una mejor lectura iconográfica. Las composiciones iconográficas, más complejas que en época califal, suelen combinar va-

4 Información inédita de Marco Liberato.

5 Información inédita por cortesía de Alexandre Gonçalves.

6 Información inédita por cortesía de Vera Freitas.

7 Información inédita por cortesía de Marina Pinto (Era Arqueología).

8 Información inédita de Helena Catarino.

9 Información inédita de Isabel Cristina Fernandes.

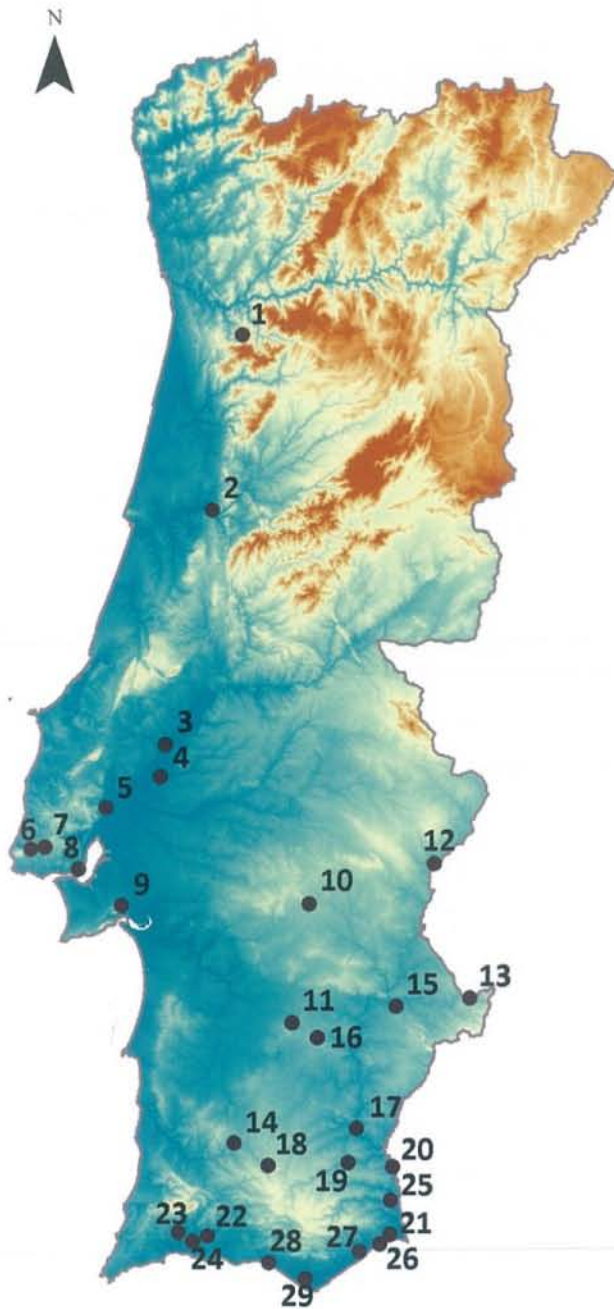


Fig. 3 Mapa de dispersión de la cerámica de época taifa de verde y morado. 1. Arouca, 2. Coímbra, 3. Santarém, 4. Serradinho, 5. Alto do Senhor da Boa Morte, 6. Sintra, 7. Telhal, 8. Lisboa, 9. Palmela, 10. Évora, 11. Funchais, 12. Juromenha, 13. Noudar, 14. Castro da Cola, 15. Moura, 16. Beja, 17. Mértola, 18. Mesas do Castelinho, 19. Castelo das Relíquias, 20. Castelo Velho de Alcoutim, 21. Vale do Boto, 22. Silves, 23. Monte Canelas, 24. Arge, 25. Alcariaais de Odeleite, 26. Cacela Velha, 27. Tavira, 28. Cerro da Vila y 29. Faro.

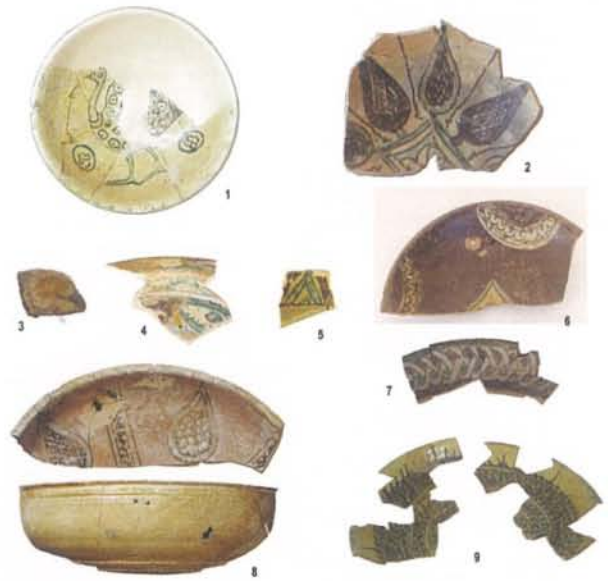


Fig. 4 Cerámica de época taifa de verde y morado. 1 Silves; 2-5 Mértola; 6, 7 y 9 Évora (fotografías cedida por cortesía de José Rui Santos); 8 Lisboa.

rios temas y ocupar de forma más intensa el espacio de la pieza. Las composiciones más frecuentes tienen un tema central que se rodea de bandas concéntricas o de motivos radiales. Los temas que aparecen con mayor frecuencia son las bandas punteadas (fig. 4.8) que pueden formar bandas concéntricas sucesivas o dibujos de carácter epigráfico, y los motivos fitomórficos de piñas que aparecen en racimo a modo de *Árbol de la vida* o en composiciones radiales (fig. 4.7). La palmeta, en formato triangular u ovalado, frecuentemente en pares formando flores de loto, es otro de los temas habituales que puede aparecer en diversas composiciones.

En época taifa, el mapa de dispersión de hallazgos (fig. 3) muestra una realidad bastante diferente a la que encontramos en el siglo X. Por un lado, su presencia en la Península de Lisboa y en los territorios al sur del Tajo es considerablemente más densa, con hallazgos tanto en ciudades, como en enclaves fortificados y en alquerías. En esta vasta región, las ciudades parecen haber ejercido su papel de mercados distribuidores para áreas de influencia amplias. La presencia al norte del Mondego es puntual y correspondería a otro tipo de lógicas, semejantes a las que señalábamos para el período anterior.

Todavía no se ha encontrado cerámica en verde y morado en contextos de producción del *Garb al-Andalus*. No obstante, la observación macroscópica de algunos fragmentos encontrados en Lisboa y Santarém permite sospechar que fueron fabricados con el mismo tipo de pasta de las producciones locales.

En este mismo sentido apuntan datos arqueométricos (Dias *et alii*, 2008) obtenidos a partir de muestras de dos ejemplares de “verde y morado” encontrados en el arrabal occidental de la ciudad que sólo se distinguen ligeramente de las producciones locales de los hornos de Lisboa, aunque el número reducido de muestras obliga a alguna cautela.

Una cuestión en debate sobre el verde y morado de este período es si se puede identificar una producción específica de un reino de taifa determinado. “Una afirmación de este tipo, permitiría concluir que existía una estrategia económica del poder en lo que se refiere al abastecimiento de cerámica en particular y de bienes de consumo en general” (Gómez, 2014b, p. 236). El mapa de dispersión de hallazgos no ayuda en exceso para resolver esta cuestión porque los temas dominantes, de carácter fitomórfico como las palmetas, se encuentran en casi todo el territorio andalusí. Otros temas más específicos, como las bandas punteadas, se encuentran mejor delimitados a la región sudoeste de al-Andalus pero desconocemos cuál o cuáles serían los centros productores de estas variantes (Gómez, 2014b, pp. 251-253).

¿Un verde y morado almorávide?

En el occidente de al-Andalus se ha encontrado cerámica de verde y morado fechada mediante estratigrafía o por paralelos estilísticos en la primera mitad del siglo XII (fig. 5) en Santarém (fig. 6.3)¹⁰, Lisboa¹¹, Palmela¹², Mértola (Gómez, 2014a, p. 230) y Silves (fig. 6.1 y 6.2; Gonçalves, 2012).

Se trata de una serie de ataífores, muy homogénea desde el punto de vista formal, caracterizada por una base convexa con anillo de solero alto, vertical, de pequeño diámetro en proporción al tamaño de las piezas y con un orificio destinado a colgarlas, cuerpo hemisférico con algunas estrías en su exterior y labio de sección triangular o formando una pequeña ala horizontal. Los temas son muy variados (principalmente antropomorfos, zoomorfos y navales) ejecutados con un estilo ornamental geometrizable muy característico y semejante a las producciones de Ifriqiya de los siglos X y XI de Kairawan (Daoulati, 1979) o Cartago (Vitelli, 1981), lo que llevó a pensar a muchos investigadores que sería una producción de esta región (Gómez, 1994; Rosselló, 1985). La añorada Graziella Berti cuestionó este origen (Berti y Mannoni, 1991)

lo que vino a confirmarse por análisis petrográficos que afirman su producción en el sur de al-Andalus sin que, hasta la fecha, se pueda precisar el lugar exacto (Gómez 2014a, p. 230). La dispersión de hallazgos no ayuda a resolver esta duda ya que se han encontrado piezas de este tipo repartidas por diversas localidades portuarias del occidente mediterráneo; además de los ejemplares antes citados, la encontramos en Pisa (Berti y Tongiorgi, 1981), Palma de Mallorca (Rosselló, 1985), Denia (Gisbert Bruguera y Bolufer, 1992), Cartagena¹³, Almería (Muñoz y Flores, 2007) y Ceuta¹⁴. No obstante, la gran cantidad de fragmentos de esta serie encontrados en Silves (Gonçalves, 2010; Gonçalves, 2012) puede indicar que es la ciudad algarvía un posible centro productor.

Aunque se propuso una datación del siglo X para la pieza de Pisa (Berti y Mannoni, 1997), varios argumentos se han esgrimido para rebatir esta cronología (Azuar, 2012; Gómez, 2014a) entre los cuales argumentos estratigráficos, que se han hecho extensivos a la propia Pisa en la comunicación expuesta por Antonino Meo en este mismo congreso.

Al igual que en el epígrafe anterior, podemos preguntarnos si existió una producción de verde y morado asociada específicamente al poder almorávide. Las dudas sobre el origen geográfico exacto de estas piezas dificultan la evaluación de esta cuestión, no obstante, es significativo que el verde y morado de este período adquiriera un nuevo estilo ornamental, claramente identificable con fórmulas geometrizable típicas del Norte de África, al tiempo que abandona muchos de los temas iconográficos habituales del verde y morado omeya.

Verde y morado de época almohade

Los hallazgos de cerámica en verde y morado de Calatrava la Vieja y Alarcos, pusieron de relieve la existencia de una producción de época almohade bien diferenciada de la de períodos anteriores tanto en lo que se refiere a las formas, como a las técnicas y a las composiciones y temas ornamentales (Retuerce y Juan, 1999).

En el actual territorio portugués sólo se han identificado fragmentos de este tipo de cerámica en dos lugares (fig. 7): Mértola (fig. 8. 1-3; Gómez, 2014a, pp. 230-231) y Arge (Portimão; fig. 8.4)¹⁵. Probable-

10 Información inédita de Marco Liberato.

11 Fragmento cerámico expuesto en el *Núcleo Museológico do Castelo de São Jorge*.

12 Información inédita de Isabel Cristina Fernandes.

13 Información inédita por cortesía de Martín Guillermo.

14 Información inédita por cortesía de Fernando Villada y José Manuel Hita.

15 Información inédita por cortesía de Vera Freitas (Câmara Municipal de Portimão).

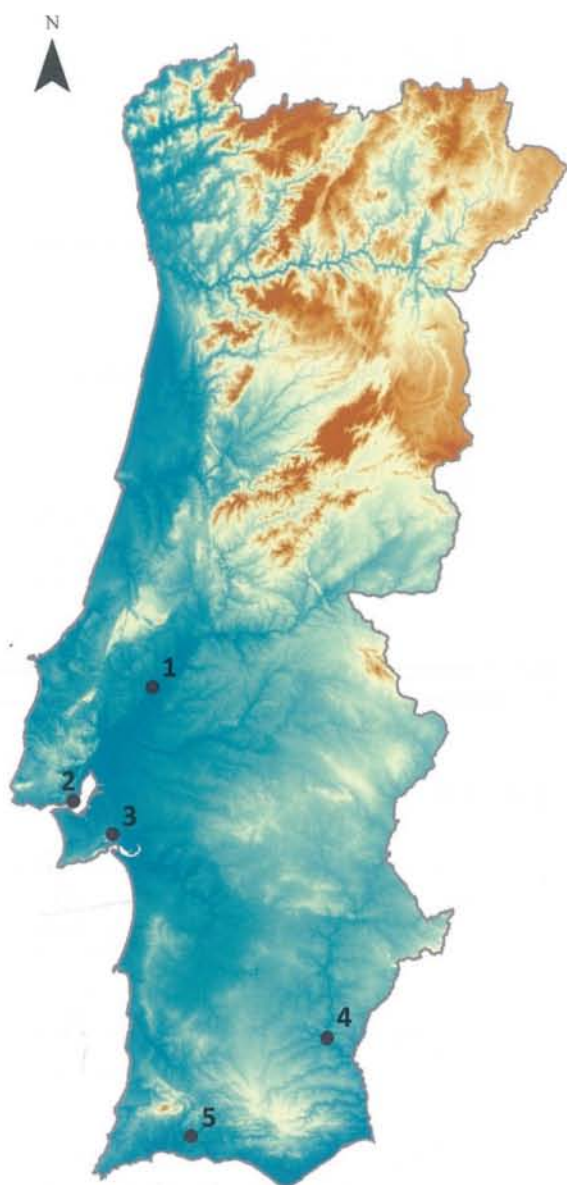


Fig. 5 Mapa de dispersión de la cerámica de época almorávide de verde y morado. 1. Santarém, 2. Lisboa, 3. Palmela, 4. Mértola, 5. Silves.

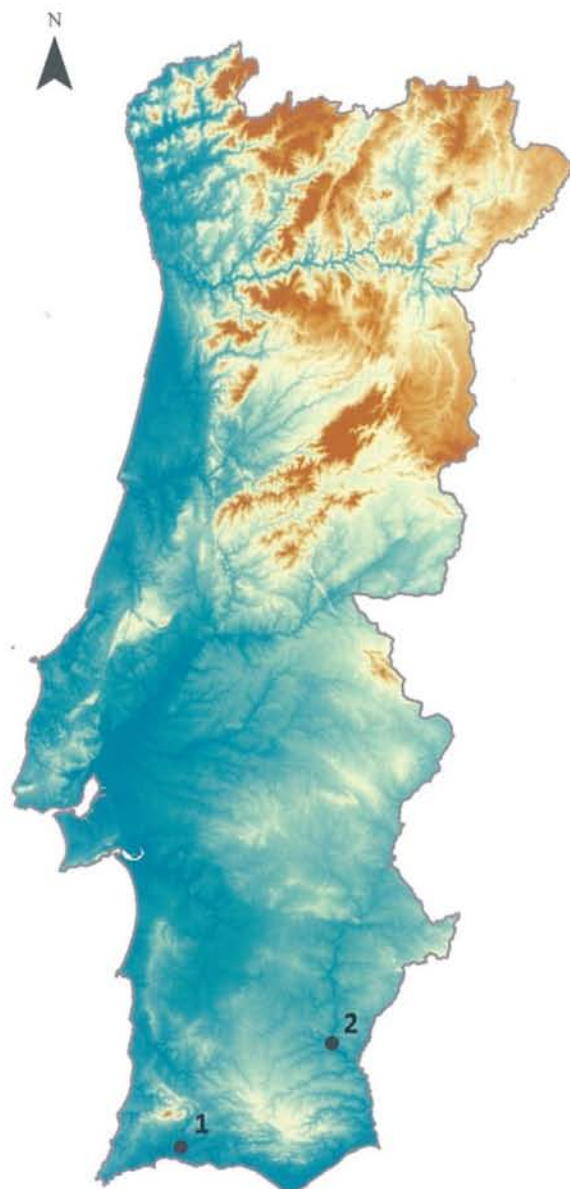


Fig. 7 Mapa de dispersión de la cerámica de época almohade de verde y morado. 1. Arge, 2. Mértola



Fig. 6 Cerámica de época almorávide de verde y morado. 1 y 2 Silves; 3 Santarém.

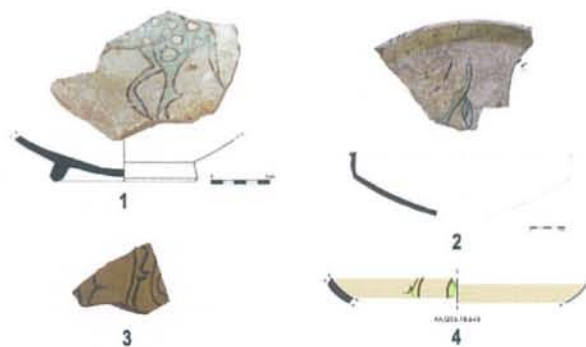


Fig. 8 Cerámica de época almohade de verde y morado. 1-3 Mértola; 4. Arge (Portimão, imagen cedida por cortesía de Vera Freitas).

mente esta escasa dispersión se deba a la dificultad en identificar estas piezas, lo que no exime de afirmar su rareza en el contexto de las cerámicas almohades del occidente peninsular.

Se trata de un conjunto muy homogéneo de atafiores de base convexa con anillo de solero alto pero de diámetro muy estrecho en proporción a las dimensiones de la pieza, con el cuerpo suavemente carenado en la parte superior y con borde vertical rematado en un labio triangular. Técnicamente también es muy homogéneo: presenta una fina pero consistente capa de vidriado estannífero sobre la que se aplican trazos negros que se rellenan con el verde.

Los temas y composiciones ornamentales son diferentes a los de los períodos anteriores, dominando los motivos fitomórficos y zoomorfos que, no obstante, recuperan la tradición omeya de rellenar el cuerpo de los animales con motivos circulares a modo de ojos (fig. 8.1.).

Conclusiones

El análisis de la cerámica de verde y morado en el extremo occidental de al-Andalus entre los siglos X y XII permite reconocer la evolución de la integración de esta región en el conjunto de los intercambios de al-Andalus.

En época califal el mapa de dispersión de hallazgos muestra una presencia poco homogénea por el territorio, con una escasa difusión, al norte del Tajo, que alcanza tanto a ciudades importantes como a núcleos fortificados y a pequeñas localidades como Monte dos Pombais en las cercanías de Beja, algunos de ellos alejados de las principales vías de comunicación de la época como Senhora do Barrocal en Satão. Su escasa o nula presencia en algunas ciudades de primer orden, lleva a pensar que esta cerámica siguió patrones de distribución más cercanos a intercambios casuales que a rutas comerciales plenamente establecidas.

Esta situación se altera en época taifa y verificamos que el mapa de dispersión de hallazgos se muestra bastante más homogéneo, sobre todo en la Península de Lisboa y en los territorios al sur del Tajo, con la presencia de este tipo de cerámicas en las principales ciudades de la región, pero también en los principales núcleos fortificados y en algunas pequeñas localidades, aunque sigue siendo menos frecuente al norte del Tajo. Esto nos permite considerar la existencia de mercados bien articulados a partir de la red de ciudades del Garb y de rutas de intercambios con el resto de las regiones de al-Andalus, que habrán podido transmitir, no sólo objetos, sino también las tecnologías de producción de este tipo de cerámica, como demostra-

ría la confirmación de una producción local en Lisboa y/o Santarém.

En época almorávide el panorama vuelve a cambiar y encontramos una dispersión de cerámica de verde y morado restringida a localidades portuarias, aunque siguiendo los mismos patrones de otras regiones de al-Andalus. En este caso, encontramos una distribución costera, que no sigue las mismas líneas de penetración por vía terrestre a los territorios del interior de otros tipos de cerámica contemporáneos, como es el caso de la cuerda seca, tanto total como parcial, que encontramos, por ejemplo, en las localidades del interior del Alentejo (Fernandes *et alii*, 2015).

La escasa presencia de cerámica de verde y morado en época almohade impide establecer conclusiones fiables, aunque los datos existentes apunten nuevamente a una situación de intercambios casuales y no a una distribución a través de una red comercial bien articulada. Esta, como algunas de las otras hipótesis anteriormente esbozadas, podrá verificarse en un futuro con una mejor identificación y datación de las cerámicas de verde y morado del Garb al-Andalus.

BIBLIOGRAFIA

- Ación, M. (1993). La cultura material de época emiral en el sur de al-Andalus. Nuevas perspectivas. *La cerámica altomedieval en el sur de al-Andalus* (pp. 153-172). Granada: Universidad de Granada.
- Ación, M. y Martínez, R. (1989). Cerámica islámica arcaica del sureste de al-Andalus. *Boletín de Arqueología Medieval*, 3, 123-135.
- Azuar, R. (2012). Cerámicas en "verde y manganeso", consideradas norteafricanas, en al-Andalus (s. X-XI dc). *Arqueología y Territorio Medieval*, Vol. 19, 59-90.
- Amado, C. y Mata, L. (2004). *Santarém e o Magreb: encontro secular (970-1578): catálogo da exposição / Museu Municipal de Santarém*. Santarém: Câmara Municipal de Santarém.
- Banha, C. M. (1998). As cerâmicas do Alto Senhor da Boa Morte (Povos): estudo preliminar. *Cira. Boletim Cultural*, 7, 75-109.
- Barceló, M. (1993). Al-Mulk, el verde y el blanco. La vajilla califal omeya de Madīna al-Zahrā'. *La cerámica altomedieval en el sur de al-Andalus* (pp. 291-299). Granada: Universidad de Granada.
- Bazzana, A.; Lemoine, CH.; Picon, M. (1986). Le problème de l'origine et de la diffusion des céramiques dites califales: recherche préliminaire. *Segundo Coloquio Internacional de Cerámica Medieval en el Mediterráneo Occidental. Toledo, 1981* (pp. 33-38). Madrid: Ministerio de Cultura.
- Berti, G. y Mannoni, T. (1991). Ceramiche medievali del Mediterraneo Occidentale: considerazioni su alcune caratteristiche tecniche. *Cerámica Medieval no Mediterraneo Occidental*.

- dental, Lisboa, 16-22 de Novembro de 1987 (pp. 163-173). Mértola: Campo Arqueológico de Mértola.
- Berti, G. y Mannoni, T. (1997). Céramiques de l'Andalousie décorées en «verde y manganoso» parmi les «bacini» de Pise de la fin du Xe siècle. *Actes du VI^{ème} Colloque International sur la Céramique Médiévale en Méditerranée, Aix-en-Provence 13-18 novembre 1995* (pp. 435-437). Aix-en-Provence : Narration Éditions.
- Berti, G. y Tongiorgi, L. (1981). *Il Bacini ceramici medievali delle Chiese di Pisa*. Roma.
- Brazuna S. y Coelho M. (2009). Funchais 6: Resultados preliminares da intervenção arqueológica. *Apontamentos de Arqueologia e Património*, 4, 51-57.
- Bugalhão, J. y Gómez, S. (2005). Lisboa, uma cidade do Mediterrâneo islâmico. *Actas do Seminário Muçulmanos e cristãos entre o Tejo e o Douro (Sécs. VIII a XIII)* (pp. 237-262). Palmela/Porto: Câmara Municipal de Palmela / Faculdade de Letras do Porto.
- Casmarrinha, H. P. (2013). *Materiais Islâmicos do Sítio da Rua do Sembrano, Beja*. Dissertação de Mestrado em Arqueologia Medieval. Lisboa: Faculdade de Ciências Sociais e Humanas da Universidade Nova de Lisboa. [on line]. Acces 10/7/2016 <http://run.unl.pt/bitstream/10362/10250/1/Tese%20de%20Mestrado%20Vers%C3%A3o%20Corrigida.pdf>
- Castillo, F. y Martínez, R. (1993). Producciones cerámicas en Bağgana. *La cerámica altomedieval y el sur de al-Andalus* (pp. 67-116). Granada: Universidad de Granada.
- Catarino, H. (1988). *Para o estudo da ocupação muçulmana no Algarve Oriental*, Provas de Capacidade Científica apresentada à Faculdade de Letras da Universidade de Coimbra. Coimbra (Inédito).
- Catarino, H. (1997/1998). O Algarve Oriental durante a ocupação islâmica. Povoamento rural e recintos fortificados. *al-'ulyā*, 6, 3 v., 1306 pp.
- Catarino, H. (2008). Cerâmicas do Castelo Velho de Alcoutim recolhidas em contexto de cozinha. *Cerâmica Medieval e Pós-Medieval. Métodos e resultados para o seu estudo, (Actas das IV Jornadas, Tondela, 2000)* (pp. 33-48). Tondela: Câmara Municipal de Tondela.
- Catarino, H., Filipe, S. y Santos, C. (2009). Coimbra islâmica: uma aproximação aos materiais cerâmicos. *Actas do 6º Encontro de Arqueologia do Algarve: O Gharb no al-Andalus: sínteses e perspectivas de estudo. Homenagem a José Luís de Matos, Xelb 9* (pp. 333-376). Silves: Câmara Municipal de Silves.
- Coelho, C. (2012). A cerâmica verde e manganês do Castelo de Sintra. *Arqueologia Medieval*, 12, 91-107.
- Daoulati, A. (1979). *Poteries et céramiques tunisiennes*. Tunes : Institut National d'Archéologie et d'Art.
- Fernandes, I. C. (1999). Uma taça islâmica com decoração antropomórfica proveniente do Castelo de Palmela. *Arqueologia Medieval*, 6, pp. 79-99.
- Fernandes, I. C. (2004). *O Castelo de Palmela do islâmico ao cristão*. Palmela: Câmara Municipal de Palmela.
- Fernandes, I. C. (2005). *Relatório Final do Projecto "Muçulmanos e Cristãos na Península da Arrábida: o Castelo de Palmela e a ruralidade envolvente (2002 - 2005)"*. Palmela: Câmara Municipal de Palmela. Inédito.
- Fernandes, I. C. et alii (2015). O comércio da corda seca no Gharb al-Andalus. *Actas X Congresso Internacional a Cerâmica Medieval no Mediterrâneo/Proceedings of 10th International Congress on Medieval Pottery in the Mediterranean* (Vol. 2) (pp. 649-666). Silves: Câmara Municipal de Silves/ Campo Arqueológico de Mértola.
- Gamito, T. (2003). Ukkânuba (Faro, Portugal). An islamic city on the lagoon. *VII^o Congrès International sur la Céramique Médiévale en Méditerranée, Tessalónica, 1999. Actes* (pp. 697-700). Atenas: Ministère de la Culture/Caisse des Recherches Archéologiques.
- Gamito, T. (2007). *O Algarve e o Magreb (711-1249)*. Faro: Universidade do Algarve.
- García, C. (2015). *Cacela-a-Velha no contexto da Actividade Marítima e do Povoamento Rural do Sudoeste Peninsular nos séculos XII-XIV*. Tesis Doctoral. Huelva: Universidad de Huelva.
- Gisbert, J.A.; Bruguera V. y; Bolufer, J. (1992). *La cerámica de Daniya - Denia-. Alfares y ajuares domésticos de los siglos XII-XIII*. Valencia.
- Gomes, R. V. (1998). Contributo para o estudo das cerâmicas com decoração a "verde e castanho" de Silves. *Actas das 2as Jornadas de Cerâmica Medieval e Pós-Medieval, Métodos e Resultados para o seu Estudo* (pp. 43-55). Tondela: Câmara Municipal.
- Gómez, S. (1994) - Variantes técnicas y formales de la cerámica <<verde y morado>> de Mértola (Portugal). *IV Congreso de Arqueología Medieval Española, Alicante, 1992, (T. III)* (pp. 779-786). Alicante: Asociación Española de Arqueología Medieval.
- Gómez, S. (1998). Cerâmica de verde e manganês do Castro da Cola. *Actas das 2ª Jornadas de Cerâmica Medieval e Pós-Medieval. Métodos e resultados para o seu estudo, Tondela, (22 a 25 de Março de 1995)* (pp. 57-65). Tondela: Ed. Câmara Municipal de Tondela.
- Gómez, S. (2006). *Cerâmica Islâmica de Mértola: Producción y comercio* [On line]. Madrid: Servicio de Publicaciones de la Universidad Complutense de Madrid. [Acces. 2-6-2014]. <http://eprints.ucm.es/7087/>.
- Gómez, S. (2011). 14. Tigela com representação simbólica do Paraíso. *Os Signos do Quotidiano: Gestos, Marcas e Símbolos no al-Andalus. Catálogo da Exposição* (p.36). Mértola: Campo Arqueológico de Mértola.
- Gómez, S. (2014a). *Cerâmica Islâmica de Mértola*. Mértola: Campo Arqueológico de Mértola.
- Gómez, S. (2014b). Las cerámicas taifas del sudoeste peninsular. *Bataliús III Estudios sobre el Reino Aftasi* (pp. 235-257). Badajoz: Gobierno de Extremadura.
- Gómez, S. (2015). La presencia islámica en el sudoeste de la Península Ibérica en época emiral. *Actas IV Jornadas de Arqueología e Historia Medieval en la Frontera Inferior de al-Andalus: La Lusitania tras la presencia islámica (713-756 d.C./94-138 H.)* (pp. 95-122). Mérida: Mérida Consorcio Ciudad Monumental Histórico-Artística y Arqueológica.
- Gonçalves, M. J. (2010). Objectos de troca no Mediterrâneo Antigo: cerâmica "verde e manganês" de um Arrabalde Islâmico de Silves. *Arqueologia Medieval*, 11, pp. 25-41.

- Gonçalves, M. J. (2012). Evidências do Comércio no Mediterrâneo Antigo. A Cerâmica Verde e Manganês presente num Arrabalde Islâmico de Silves (Portugal). *Atti del IX Congresso Internazionale sulla Ceramica Medievale nel Mediterraneo. Venezia 2009* (pp. 179-182). Venezia: Edizioni All'Insegna del Giglio.
- Gonçalves, M. J. (2015). Contributo para o estudo dos utensílios do quotidiano de um arrabalde islâmico de Silves. A cerâmica decorada a verde e manganês. *Actas X Congresso Internacional a Cerâmica Medieval no Mediterrâneo/Proceedings of 10th International Congress on Medieval Pottery in the Mediterranean* (Vol. 1) (pp. 353-356). Silves: Câmara Municipal de Silves/Campo Arqueológico de Mértola.
- Guerra, A. y Fabião, C. (1993). Uma fortificação Omíada em Mesas do Castelhinho (Almodovar). *Arqueologia Medieval*, 2, 85-102.
- Íñiguez, M^a C.; Mayorga, J. F. (1993). Un alfar emiral en Málaga. *La cerámica altomedieval en el sur de al-Andalus* (pp. 117-138). Granada: Ed. Universidad de Granada.
- Lopes, C. y Ramalho, M. (2001). Presença Islâmica no Convento de S. Francisco de Santarém. *Garb Sítios islâmicos do Sul Peninsular* (pp. 31-87). Lisboa / Mérida: IPPAR / Junta de Extremadura.
- Lopes, G. (2015). Materiais do povoado islâmico do Serradinho (Muge, Salvaterra de Magos). *Cira*, 4, 171-186.
- Matos, J. L. (1991). Cerâmica muçulmana do Cerro da Vila. *IV Congresso Internacional, a cerâmica medieval no Mediterrâneo Ocidental* (pp. 429-472). Mértola: Campo Arqueológico de Mértola.
- Morán, E.; Parreira R. y Sanchez Liranzo O. (2003). Monte Canelas (Alcalar, Portimão) Trabalhos Arqueológicos de Salvamento de um Habitat de Época Islâmica no Barrocal Algarvio. *Actas do 2º Encontro de Arqueologia do Algarve. Xelb 5* (pp.133-156). Silves: Câmara Municipal de Silves.
- Muñoz, M. M. y Flores, I. (2007). La cerámica medieval en los intercambios comerciales mediterráneos. *Almería: puerta del Mediterráneo, ss. X- XII* (pp. 51-98). Sevilla.
- Picard, C. (2000). *Le Portugal musulman (VIIIe-XIIIe siècle). L'Occident d'al-Andalus sous domination islamique*. Paris: Maisonneuve et Larose.
- Ramos, M.; Albuquerque, E. y Santos, C. (2014). Cerâmica dos séculos IX-XII: alguns exemplares provenientes do Pátio das Escolas da Universidade de Coimbra. *Estudos de Cerâmica Medieval: o Norte e Centro de Portugal Séculos IX a XII* (pp. 69-78). Lisboa: Instituto de Estudos Medievais.
- Retuerce, M. y Juan, A. (1999). La cerámica almohade en verde y manganeso de la meseta. *Arqueología y territorio medieval*. Jaén: Universidad de Jaén, 6, 241-260.
- Retuerce, M. y Zozaya, J. (1986). Variantes geográficas de la cerámica omeya andalusí: los temas decorativos. *La cerámica medieval nel Mediterraneo occidentale, Siena-Fuenza, 1984* (pp. 69-128). Firenze.
- Rosselló, G. (1985). Un ataífor norteafricano: un ensayo de interpretación. *Sharq al-Andalus*, 2, 192-205.
- Rosselló, G. (1987). Algunas observaciones sobre la decoración cerámica en verde y manganeso. *Cuadernos de Madinat al-Zahra*, 1, 125-137.
- Salinas, E. (2013). Cerâmica vidriada de época emiral en Córdoba. *Arqueología y Territorio Medieval*, 20, pp. 67-96.
- Salinas, E. y Zozaya, J. (2015). Pechina: el antecedente de las cerámicas vidriadas islámicas en al-Andalus. *Actas X Congreso Internacional a Cerâmica Medieval no Mediterrâneo/Proceedings of 10th International Congress on Medieval Pottery in the Mediterranean*. (Vol. 2) (pp. 573-576). Silves: Câmara Municipal de Silves/Campo Arqueológico de Mértola.
- Santos, F. J. (2007). O povoado rural (Qarya) dos Alcariaís de Odeleite. *VIPASCA Arqueologia e História*, 2. (2ª série), 571-589.
- Santos, J. R. (2015). *Um olhar sobre o quotidiano de Évora no período medieval – islâmico. Séculos VIII a XI*. Dissertação de Mestrado em Arqueologia e Ambiente da Universidade de Évora.
- Santos, J. R. (2016). Conjunto de cerâmica omíada (séculos X-XI) do Colégio dos Meninos do Coro da Sé de Évora. *Arqueologia medieval*, 13, 91-100.
- Serra, S. (2008). *Castelo de São Jorge. Núcleo Museológico*. Lisboa: EGEAC.
- Silva, A. M. (2011). *No Tempo dos Mouros: castelos de Arouca numa terra de fronteira (séculos IX-XI)*. Arouca: Câmara Municipal de Arouca.
- Tite, M. et alii (2015). Revisiting the beginnings of tin-opacified Islamic glazes. *Journal of Archaeological Science*, 57, 80-91.
- Vitelli, G. (1981). *Islamic Carthage. The archaeological, historical and ceramic evidence*. Tunis: Centre d'Etudes et de Documentation Archéologique de la Conservation.
- Watson, O. (2014). Revisiting Samarra: the Rise of Islamic Glazed Pottery. *Beiträge zur Islamischen Kunst und Archäologie*, 4, 123-142.